



ETELÄ-SAVON
PELASTUSLAITOS

Palvelutasopäätös 2021-2023

LÄHTEET:	2
1. Yleistä	3
1.1. Lainsäädäntö.....	3
1.2. Etelä-Savon maakunnan yleiskuvaus, strategiset päätavoitteet ja mittarit.....	3
1.3. Palvelutasopäätösprosessi	5
2. Palvelutasopäätöksen perusteet	6
2.1. Meneillään olevan palvelutasokauden arviointi	6
2.1.1. Pelastustoiminta	6
2.1.2. Ohjaus, valvonta, turvallisuusviestintä ja neuvonta sekä yhteistyö onnettomuuksien ennalta ehkäisyssä	18
2.1.3. Talous.....	20
2.1.4. Kansalliset tavoitteet	20
2.1.5. Varautuminen	21
2.2. Uhkien ja riskien arviointi	22
2.2.1. Etelä-Savon maakunnan alueellinen riskinarvio.....	23
2.2.2. Uhkien ja riskien vaikutus Etelä-Savon pelastuslaitoksen valvontatyöhön.....	25
2.2.3. Yhteiskunnan toiminnan kannalta merkittävät ja suuronnettomuuden vaaraa aiheuttavat kohteet	28
2.2.4. Muita huomioita	28
2.3. Johtopäätös	29
3. Palvelutasopäätös.....	31
3.1. Pelastustoimelle kuuluva ohjaus	31
3.2. Pelastustoimelle kuuluva valistus ja neuvonta (turvallisuusviestintä).....	31
3.3. Yhteistyö onnettomuuksien ehkäisemiseksi	33
3.4. Palontutkinta	33
3.5. Valvontatehtävät	34
3.6. Kemikaaliturvallisuuslainsäädännön mukaiset valvontatehtävät	37
3.7. Nuohous	38
3.8. Pelastustoiminta.....	39
3.9. Varautuminen häiriötilanteisiin.....	46
3.10. Poikkeusolot	46
3.11. Väestönsuojelutilanteet	47
3.12. Pelastustoimen ohjeet ja suunnitelmat.....	47
3.13. Ensihoitopalvelut	47
3.14. Kansainvälinen pelastustoiminta.....	48
3.15. Valmiussuunnittelun tukeminen	48

4. Talous ja henkilöstöresurssit	49
5. Palvelutasopäätöksen seuranta	51
6. Palvelutason kehittämissuunnitelma	52

LÄHTEET:

Aluehallintovirastojen julkaisuja 2017. Selvitys pelastustoiminnan toimintavalmiusajan toteutumisesta 2013-2016.

Etelä-Savon alueellinen riskiarvio 2018

Euroopan parlamentin ja neuvoston päätökseen unionin pelastuspalvelumekanismista (N: o 1313/2013/EU)

HE 257/2010 vp. Hallituksen esitys Eduskunnalle pelastuslaiksi ja laiksi meripelastuslain 23 §:n muuttamisesta

Sisäministeriö:

- Sisäministeriön julkaisu 18/2016. Turvallinen ja kriisinkestävä Suomi - pelastustoimen strategia vuoteen 2025
- Sisäministeriön hallinnonalan konsernistrategiasta 2019
- Sisäasiainministeriön julkaisuja 21/2012. Pelastustoimen toimintavalmiuden suunnitteluohje.
- Sisäministeriön julkaisuja 2019:5. Kansallinen riskiarvio 2018.
- Sisäasiainministeriön julkaisu 48/2007. Pelastussukellusohje.

Pelastuslaitosten kumppanuusverkosto 2014. Ohje pelastuslaitoksen valvontasuunnitelmasta. V 3.0 31.12.2014.

Pronto-tietokanta (ei julkinen)

Rautasuo Janne: Pelastuslaitosten palontutkinnan käsikirja, Suomen Kuntaliitto, Helsinki 2014

Valtioneuvoston selvitys- ja tutkimustoiminnan julkaisusarja 2020:12. Työn ja työvoiman alueellinen liikkuvuus ja monipaikkainen väestö.

Ympäristöhallinnon ohjeita 2/2011. Öljyntorjuntaveneen hankintaohje

Yhteiskunnan turvallisuusstrategia 2017 (YTS 2017), valtioneuvoston periaatepäätös

1. Yleistä

1.1. Lainsäädäntö

Pelastuslaitoksen palvelutuotannon pääasiallisen säädösperustan muodostaa pelastuslaki (379/2011). Alueen pelastustoimi vastaa pelastustoimen palvelutasosta ja pelastuslaitoksen toiminnan asianmukaisesta järjestämisestä. Pelastustoimen palvelutason tulee vastata paikallisia tarpeita ja onnettomuusuhkia ja palvelutasoa määriteltäessä on otettava huomioon myös toiminta poikkeusoloissa. Pelastuslaitokselle osoitettu tehtävät on suunniteltava ja toteutettava siten, että ne voidaan hoitaa mahdollisimman tehokkaalla ja tarkoituksenmukaisella tavalla ja että onnettomuus- ja vaaratilanteissa tarvittavat toimenpiteet voidaan suorittaa viivytyksettä ja tehokkaasti. Olosuhteiden vaatiessa tehtävät on asetettava tärkeysjärjestykseen.

Palvelutasopäätöksessä on selvitettävä alueella esiintyvät uhat, arvioitava niistä aiheutuvat riskit, määriteltävä toiminnan tavoitteet ja käytettävät voimavarat sekä palvelut ja niiden taso. Palvelutasopäätökseen tulee myös sisältyä suunnitelma palvelutason kehittämisestä.¹

Palvelutasopäätöksessä määriteltäessä pelastuslaitoksen käytössä olevia voimavaroja, tulee ottaa huomioon toiminnan tavoitteet. Tavoitteiden on perustuttava pelastuslaissa säädettyihin tehtäviin. Palvelutasopäätöksessä tulee myös konkreettisesti kuvata palvelut, joita alueen pelastustoimi ja sen pelastuslaitos tulee palvelutasopäätöksen voimassaoloaikana tuottamaan. Sääöksessä palveluiden tasolla tarkoitetaan esimerkiksi pelastuslaitoksen lakisääteiseen ohjaus-, turvallisuusviestintä, neuvonta- ja valvontatehtävään osoittamia henkilötyövuosia tai pelastustoimintaan käytettävien yksiköiden toimintavalmiutta pelastustoimen alueen eri osissa.²

Pelastuslaitoksen tulee huolehtia alueellaan:

- 1) pelastustoimelle kuuluvasta ohjauksesta, neuvonnasta ja turvallisuusviestinnästä, jonka tavoitteena on tulipalojen ja muiden onnettomuuksien ehkäiseminen ja varautuminen onnettomuuksien torjuntaan sekä asianmukainen toiminta onnettomuus- ja vaaratilanteissa ja onnettomuuksien seurausten rajoittamisessa;
- 2) pelastustoimen valvontatehtävistä;
- 3) väestön varoittamisesta vaara- ja onnettomuustilanteessa sekä siihen tarvittavasta hälytysjärjestelmästä;
- 4) pelastustoimintaan kuuluvista tehtävistä.

Pelastuslaitos voi lisäksi suorittaa:

- 1) ensihoitopalveluun kuuluvia tehtäviä, jos ensihoitopalvelun järjestämisestä yhteistoiminnassa alueen pelastustoimen ja sairaanhoitopiirin kuntayhtymän kesken on sovittu terveydenhuoltolain (1326/2010) 39.2 §:n perusteella;
- 2) tukee pelastustoimen alueeseen kuuluvan kunnan valmiussuunnittelua, jos siitä on kunnan kanssa sovittu;
- 3) huolehtii muistakin muussa laissa alueen pelastustoimelle säädetyistä tehtävistä.

1.2. Etelä-Savon maakunnan yleiskuvaus, strategiset päätavoitteet ja mittarit

Etelä-Savon pelastustoimen alueen kokonaispinta-ala on noin 19 000 neliökilometriä, josta neljännes on vettä. Etelä-Savossa on vähän suurteollisuutta. Täällä on neljä lentokenttää³, rautatie, valtatie 5, 13, 14 ja 15 ja Saimaan syväväylä. Etelä-Savo on vesistörikasta harvaan asuttua aluetta pienine maaseutu

¹ Ks. Pelastuslaki 27§,28§ ja 29 §.

² Ks. esim. HE 257/2010 vp, s. 49.

³ Mikkeli, Savonlinna, Pieksämäki. Rantasalmella on harrasteilmailukenttä.

kirkonkyliseen ja taajamineen. Rantaviivaa on yhteensä yli 30 000 kilometriä. Vesistöjen runsas määrä on alueen erityispiirre ja haaste palvelutuotannossa.

Suomen maakunnista Etelä-Savon väkiluku vaihtelee eniten vuoden aikana, sillä kausiväestö on maakunnassa suuruudeltaan yli kaksinkertainen tilastoituun väkilukuun nähden. Vuonna 2016 maakunnan tilastoitu väkiluku oli noin 145 000 asukasta, kun vastaavasti kausiväestön suuruus oli arvioitu olevan kokonaisuudessaan 294 000 asukasta. Kausiväestön ja tilastoidu väkiluvun erotus on siis 149 000 asukasta. Etelä-Savon väkilukua voidaan arvioida myös kuukausittain keskiväkiluvulla, jossa kuukausien väliset erot talvi- ja kesäkuukausien välillä ovat suuret. Keskiväkiluku mittaa arvioita alueella jatkuvasti olevan väestön suuruudesta ja siten se poikkeaa kausiväestöstä, joka kuvaa arviota alueiden suurimmasta mahdollisesta väestömäärästä. Vuoden aikana väkiluvun vaihtelu on suurta, sillä esimerkiksi Etelä-Savossa on heinäkuussa keskimäärin 83 000 asukasta enemmän kuin virallisessa väestötilastossa. Voidaan ajatella, että maakuntaan ”syntyy” siten heinäkuussa kaksi keskisuurta kaupunkia.⁴

Sisä-Suomen kaikki saaristokunnat: Enonkoski, Puumala ja Sulkava sijaitsevat Etelä-Savossa. Saaristo-osakunnista kolme on Etelä-Savossa: Hirvensalmi, Savonlinna ja Mikkeli. Vapaa-ajan asuntoja on yli 49 000, joista ulkomaakuntalaisten omistuksessa on noin 27 000 kpl. Runsa vapaa-ajan asutus vaikuttaa huomattavasti maakunnan väestömäärään varsinkin vilkkaina loma-aikoina.

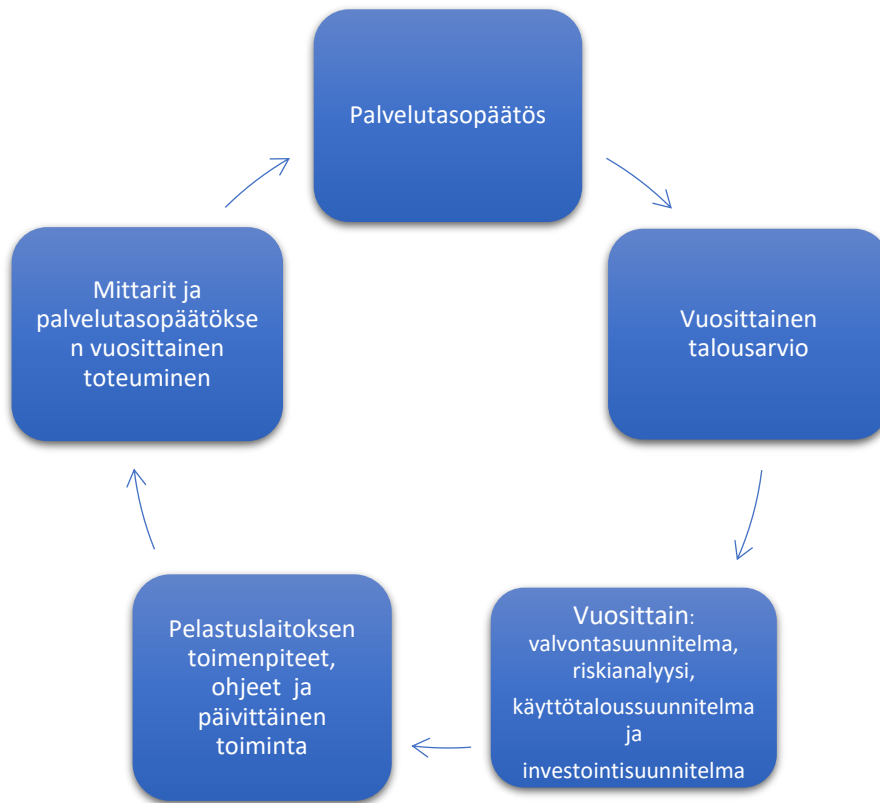
Etelä-Savon maakuntarajat muuttuvat vuoden 2021 alusta, mutta sillä ei ole suoraa vaikutusta pelastuslaitoksen palveluihin.⁵

Etelä-Savon pelastuslaitoksen strategisten tavoitteiden laadinnassa on käytetty apuna ”Turvallinen ja kriisinkestävä Suomi - pelastustoimen strategia vuoteen 2025” asiakirjaa sekä sisäministeriön hallinnonalan konsernistrategiaa 2019.

⁴ Valtioneuvoston selvitys- ja tutkimustoiminnan julkaisusarja 2020:12, s. 114-115.

⁵ Valtioneuvosto on 29.8.2019 tehnyt päätöksen maakuntajaosta siten, Heinäveden kunta siirtyy Etelä-Savon maakunnasta Pohjois-Karjalan maakuntaan ja Joroisten kunta siirtyy Etelä-Savon maakunnasta Pohjois-Savon maakuntaan 1.1.2021 lukien.

Kaavio 1. Periaatekaavio; palvelutasopäätös ja vuosittaisen/päivittäinen toiminta



1.3. Palvelutasopäätösprosessi

Etelä-Savon pelastuslautakunta päättää palvelutasosta kuntia kuultuaan. Päätöksessä on selvítettävä alueella esiintyvät uhat, arvioitava niistä aiheutuvat riskit, määriteltävä toiminnan tavoitteet ja käytettävät voimavarat sekä palvelut ja niiden taso. Palvelutasopäätökseen tulee myös sisältyä suunnitelma palvelutason kehittämisestä. Palvelutasopäätös on toimitettava aluehallintovirastolle joka voi palauttaa asiakirjan täydennettäväksi.⁶

⁶ Ks. pelastuslaki 29 § ja 85 §.

2. Palvelutasopäätöksen perusteet

2.1. Meneillään olevan palvelutasokauden arviointi

Etelä-Savon pelastustoimen voimassa oleva palvelutasopäätös on tehty vuosille 2020–2022. Etelä-Savon pelastustoimen palvelutasopäätös on päätetty tehdä uudelleen, koska esimerkiksi varallaolokäytäntöjen muutos on aiheuttanut paineita palveluiden kehittämiseksi. Päätöksessä on selvitetty alueella esiintyvät uhat ja arvioitu niistä aiheutuvat riskit. Lisäksi on määritelty toiminnan tavoitteet ja käytettävät voimavarat sekä palvelut ja niiden taso. Palvelutasopäätöksessä on ollut suunnitelma palvelutason kehittämisestä.

2.1.1. Pelastustoiminta

Etelä-Savon pelastuslaitos on varautunut hoitamaan tehtävänsä päivittäisissä onnettomuuksissa, normaaliajan häiriötilanteissa, poikkeusoloissa ja väestönsuojelutilanteissa. Vakinaisella henkilöstöllä (24/7) miehitettyt paloasemat ovat Mikkelissä, Savonlinnassa ja Pieksämäellä, joissa pelastusryhmillä on välitön lähtövalmius kiireellisiin tehtäviin vähintään vahvuudella 1+3. Moniammatillinen yksikkö toimii Sulkavalla.⁷ Lähtöaikaan ja vahvuuteen on voinut vaikuttaa pelastustoimen päällekkäiset tehtävät ja muu palvelutuotanto. Sopimuspalokuntien toimintavalmius on ollut eri riskialueiden tavoitteiden ja voimassaolevien sopimusten mukainen. Hälytystehtävissä on käytetty mahdollisuuksien mukaan myös päivätöissä olevaa päätoimista pelastustoimen henkilöstöä.⁸

Tehokas pelastustoiminta edellyttää, että pelastusmuodostelmat saavuttavat onnettomuuskohteen riittävän nopeasti. Pelastustoiminnassa tarvittavien voimavarojen tarve mitoitetaan riskianalyysin yhteydessä tehdyn valtakunnallisen riskialuejaon sekä paikallisen tarkastelun perusteella. Sisäasianministeriön toimintavalmiuden suunnitteluohje määritteli riskiruuduille toimintavalmiusajan, jossa pelastusmuodostelmat on oltava onnettomuuspaikalla hälytyksestä. Toimintavalmiuden suunnitteluohjeen mukaan riskiruudut jaetaan I - IV-riskiluokkiin.⁹

I riskiluokassa tavoitteena on, että ensimmäinen yksikkö on onnettomuuspaikalla 6 minuutin kuluessa siitä, kun se on vastaanottanut hälytyksen. Tavoitteena on myös, että pelastustoiminnan toimintavalmiusaika olisi korkeintaan 11 minuuttia ja avunsaantiaika olisi korkeintaan 13 minuuttia. Joukkuelähdössä pelastusjoukkueen tulisi olla pelastustoiminnan johtajaa lukuun ottamatta paikalla 20 minuutin kuluessa siitä, kun ensimmäinen yksikkö on vastaanottanut hälytyksen.

II riskiluokassa tavoitteena on, että ensimmäinen yksikkö on onnettomuuspaikalla 10 minuutin kuluessa siitä, kun se on vastaanottanut hälytyksen. Tavoitteena on myös, että pelastustoiminnan toimintavalmiusaika olisi korkeintaan 14 minuuttia ja avunsaantiaika olisi korkeintaan 16 minuuttia. Joukkuelähdössä pelastusjoukkueen tulisi olla pelastustoiminnan johtajaa lukuun ottamatta paikalla 30 minuutin kuluessa siitä, kun ensimmäinen yksikkö on vastaanottanut hälytyksen.

III riskiluokassa tavoitteena on, että ensimmäinen yksikkö on onnettomuuspaikalla 20 minuutin kuluessa siitä, kun se on vastaanottanut hälytyksen. Tavoitteena on myös, että pelastustoiminnan toimintavalmiusaika olisi korkeintaan 22 minuuttia ja avunsaantiaika olisi korkeintaan 24 minuuttia.

⁷ Moniammatillinen yksikkö tarkoittaa ensihoitajan ja palomiehen muodostamaa työparia. Moniammatillisuus voi toteutua myös siten, että ensihoitajille on koulutettu pelastustoiminnan peruskurssin avulla pelastustoiminnan perusteet.

⁸ Pelastustoimen toimintavalmiuden suunnitteluohjeen mukaan yksittäisen onnettomuuden toimintavalmiusajan toteutumisen perusteella ei kuitenkaan tule tehdä johtopäätöksiä pelastustoiminnan järjestämisen tehokkuudesta (Sisäasianministeriön julkaisuja 21/2012, s.4).

⁹ Sisäasianministeriön julkaisuja 21/2012, s.11.

Joukkuelähdössä pelastusjoukkueen tulisi olla pelastustoiminnan johtajaa lukuun ottamatta paikalla 30 minuutin kuluessa siitä, kun ensimmäinen yksikkö on vastaanottanut hälytyksen.

IV riskiluokan asuilla alueilla tehokas pelastustoiminta voi alkaa pidemmänkin ajan kuluessa kuin I - III-riskiluokissa.

Jos pelastustoimintaa ei kyetä aloittamaan alle 40 minuutissa, on kyseisillä alueilla kiinnitettävä erityistä huomiota ihmisten omatoimiseen varautumiseen.

Etelä-Savon pelastuslaitos on vuosien 2015-2019 aikana saavuttanut riskialueet ja toimintavalmiustavoitteet pääsääntöisesti asetettujen tavoitteiden mukaisesti. Pelastuslaitoksen ensimmäisen onnettomuuspaikalla olleen yksikön toimintavalmiusaikatavoite riskialueittain on täytynyt keskimäärin 95 % tehtävissä ja pelastustoiminnan toimintavalmiusaika on täytynyt keskimäärin 90 % tehtävissä vuosien 2015–2019 aikana (Taulukko1). Etelä-Savon pelastuslaitoksen toiminta-alueella ensimmäisenä kohteessa olleen yksikön toimintavalmiusajan mediaani on 12:09 ja pelastustoiminnan toimintavalmiusajan mediaani vastaavasti on ollut 15:19 vuosina 2015-2019 (Taulukko 1). Taulukoissa 2 ja 3 on esitetty toimintavalmiusosatekijöiden mediaanit ja keskiarvot vuosina 2015-2019.

Taulukko1. Pelastustoimen toimintavalmiusaikatavoitteiden täytyminen vuosina 2015–2019¹⁰

Etelä-Savon pelastuslaitos Lokka Seppo/4.10.2020		Toimintavalmiusaikatavoitteiden täytyminen							Pelastustoiminnan toimintavalmiusaika (mmm:ss)				
Vuosi	Tehtävien lukumäärä	Ensimmäisenä kohteessa olleen yksikön toimintavalmiusaika (mmm:ss)				Pelastustoiminnan toimintavalmiusaika (mmm:ss)							
		Tehtävien lukumäärä, joissa ens. yksikön toimintavalmiusaika mitattu	Täyttyy (lkm)	Ei täyty (lkm)	Täyttymis-%	Ajan mediaani (mm:ss)	Tehtävien lukumäärä, joissa pelastustoiminnan toimintavalmiusaika mitattu	Täyttyy (lkm)	Ei täyty (lkm)	Täyttymis-%	Ajan mediaani (mm:ss)		
2015	686	686	657	29	96	11:41	584	535	49	92	14:36		
2016	722	722	684	38	95	13:09	613	552	61	90	16:13		
2017	779	779	734	45	94	11:55	663	590	73	89	15:21		
2018	733	733	700	33	95	11:32	614	559	55	91	15:00		
2019	797	796	749	47	94	12:23	654	589	65	90	15:29		
Yhteensä	3 717	3 716	3 524	192	95	12:09	3 128	2 825	303	90	15:19		

Käytetyt poimintaehdot

Vuosi = 2019, 2018, 2017, 2016, 2015

Pelastustoimen alue = Etelä-Savo

Tapahtumakunta = Enonkoski, Hirvensalmi, Juva, Kangasniemi, Mikkeli, Mäntyharju, Pertunmaa, Pieksämäki, Puumala, Rantasalmi, Savonlinna, Sulkava

Onnettomuustyyppi (ensisijainen) = Rakennuspallo, Rakennuspalovaara, Liikennevälinepalo, Muu tulipalo, Liikenneonnettomuus, Vaarallisten aineiden onnettomuus, Räjähdyks/räjähdyksvaara, Sortuma/sortumavaara, Ihmisen pelastaminen

Onnettomuus-/tehtäväselosteet = Onnettomuusselosteet

Tehtävän resurssiluokka = A-kiireellisyys, B-kiireellisyys, Kiireellinen

Ensimmäisen yksikön tva-tavoite riskiluokittain = 6, 10, 20, Ei määritely

Ensimmäisen yksikön tva-tavoitteen täyttymisprosentti = 50

Pelastustoiminnan tva-tavoite riskiluokittain = 11, 14, 22, 40

Pelastustoiminnan tva-tavoitteen täyttymisprosentti = 50

¹⁰ Meneillään olevan palvelutasopäätöskauden vertailussa on käytetty uutta maakuntajakoa. Heinävesi ja Joroinen on poistettu vertailutiedoista.

Taulukko 2. Pelastustoimen toimintavalmiusaikojen osatekijöiden mediaanit 2015–2019

Etelä-Savon pelastuslaitos Lokka Seppo/4.10.2020		Toimintavalmiusaikojen osatekijöiden mediaanit									
		Ensimmäisenä kohteessa olleen yksikön toimintavalmiusaika (mmm:ss)				Pelastustoiminnan toimintavalmiusaika (mmm:ss)					
Vuosi	Tehtävien lukumäärä	Ensimmäisen yksikön lähtöaika (mmm:ss)	Ensimmäisen yksikön ajoaika (mmm:ss)	Ensimmäisenä kohteessa olleen yksikön toimintavalmiusaika (mmm:ss)	Tehtävien lukumäärä, joissa pelastustoiminnan toimintavalmiusaika mitattu	Hälytysaika (mmm:ss)	Ensitoimenpiteisiin kuluva aika (mmm:ss)	Pelastustoiminnan toimintavalmiusaika (mmm:ss)	Avunsaanti-aika (mmm:ss)		
2015	686	3:30	7:04	11:41		584	2:13	2:00	14:36	17:16	
2016	722	3:12	8:02	13:09		613	2:08	2:00	16:13	18:46	
2017	779	3:33	7:32	11:55		663	1:59	2:00	15:21	17:45	
2018	733	3:46	7:23	11:32		614	1:55	2:00	15:00	17:44	
2019	796	3:47	7:10	12:23		654	1:52	2:00	15:29	18:23	
Yhteensä	3 716	3:36	7:22	12:09		3 128	2:02	2:00	15:19	17:58	

Käytetyt poimintaehdot

Vuosi = 2019, 2018, 2017, 2016, 2015

Pelastustoimen alue = Etelä-Savo

Tapahtumakunta = Enonkoski, Hirvensalmi, Juva, Kangasniemi, Mikkeli, Mäntyharju, Pertunmaa, Pieksämäki, Puumala, Rantasalmi, Savonlinna, Sulkava

Onnettomuustyyppi (ensisijainen) = Rakennuspallo, Rakennuspalovaara, Liikennevälinepalo, Muu tulipalo, Liikenneonnettomuus, Vaarallisten aineiden onnettomuus, Räjähdyks/räjähdyksvaara, Sortuma/sortumavaara, Ihmisen pelastaminen

Onnettomuus-/tehtäväselosteet = Onnettomuusselosteet

Tehtävän resurssiluokka = A-kiireellisyys, B-kiireellisyys, Kiireellinen

Ensimmäisen yksikön tva-tavoite riskiluokittain = 6, 10, 20, Ei määritelty

Ensimmäisen yksikön tva-tavoitteen täyttymisprosentti = 50

Pelastustoiminnan tva-tavoite riskiluokittain = 11, 14, 22, 40

Pelastustoiminnan tva-tavoitteen täyttymisprosentti = 50

Taulukko 3. Pelastustoimen toimintavalmiusaikojen osatekijöiden keskiarvot vuosina 2015–2019

Etelä-Savon pelastuslaitos Lokka Seppo/4.10.2020		Toimintavalmiusaikojen osatekijöiden keskiarvot									
		Ensimmäisenä kohteessa olleen yksikön toimintavalmiusaika (mmm:ss)				Pelastustoiminnan toimintavalmiusaika (mmm:ss)					
Vuosi	Tehtävien lukumäärä	Ensimmäisen yksikön lähtöaika (mmm:ss)	Ensimmäisen yksikön ajoaika (mmm:ss)	Ensimmäisenä kohteessa olleen yksikön toimintavalmiusaika (mmm:ss)	Tehtävien lukumäärä, joissa pelastustoiminnan toimintavalmiusaika mitattu	Hälytysaika (mmm:ss)	Ensitoimenpiteisiin kuluva aika (mmm:ss)	Pelastustoiminnan toimintavalmiusaika (mmm:ss)	Avunsaanti-aika (mmm:ss)		
2015	683	4:11	8:42	13:34		577	2:57	2:38	17:07	20:15	
2016	718	3:50	10:10	14:34		607	2:47	2:37	18:13	21:09	
2017	777	4:13	9:02	13:41		658	2:24	2:38	17:38	20:10	
2018	728	4:16	9:09	13:55		608	2:27	2:38	17:37	22:12	
2019	794	4:27	9:07	13:57		649	2:35	2:43	17:39	20:24	
Yhteensä	3 700	4:12	9:14	13:56		3 099	2:37	2:39	17:39	20:49	

Käytetyt poimintaehdot

Vuosi = 2019, 2018, 2017, 2016, 2015

Pelastustoimen alue = Etelä-Savo

Tapahtumakunta = Enonkoski, Hirvensalmi, Juva, Kangasniemi, Mikkeli, Mäntyharju, Pertunmaa, Pieksämäki, Puumala, Rantasalmi, Savonlinna, Sulkava

Onnettomuustyyppi (ensisijainen) = Rakennuspallo, Rakennuspalovaara, Liikennevälinepalo, Muu tulipalo, Liikenneonnettomuus, Vaarallisten aineiden onnettomuus, Räjähdyks/räjähdyksvaara, Sortuma/sortumavaara, Ihmisen pelastaminen

Onnettomuus-/tehtäväselosteet = Onnettomuusselosteet

Tehtävän resurssiluokka = A-kiireellisyys, B-kiireellisyys, Kiireellinen

Ensimmäisen yksikön tva-tavoite riskiluokittain = 6, 10, 20, Ei määritelty

Ensimmäisen yksikön tva-tavoitteen täyttymisprosentti = 50

Pelastustoiminnan tva-tavoite riskiluokittain = 11, 14, 22, 40

Pelastustoiminnan tva-tavoitteen täyttymisprosentti = 50

Pelastustoimen toimintavalmiusaikataavoitteet ovat täyttyneet mitatuissa tehtävissä ensimmäisenä kohteessa olleen yksikön osalta kuntakohtaisessa tarkastelussa parhaimmillaan 100 prosenttisesti ja huonoimmillaankin 91 prosenttisesti. Vastaavasti pelastustoiminnan toimintavalmiusaika on täyttyneet parhaimmillaan 97 prosenttisesti ja huonoimmillaan 84 prosenttisesti (Taulukko 4). Lisäksi on tarkasteltu pelastustoiminnan toimintavalmiusaika

Taulukko 4. Pelastustoimen toimintavalmiusaikatavoitteiden täytyminen 2015-2019 ensimmäisen kohteessa olevan yksikön, pelastustoiminnan toimintavalmiusajan ja A-B joukkue tehtävien osalta vuosina 2017-2019

Etelä-Savon pelastuslaitos Lokka Seppo/4.10.2020		Toimintavalmiusaikatavoitteiden täytyminen						pronto				
Tapahtumakunta	Tehtävien lukumäärä	Ensimmäisenä kohteessa olleen yksikön toimintavalmiusaika (mmm:ss)					Pelastustoiminnan toimintavalmiusaika (mmm:ss)					
		Tehtävien lukumäärä, joissa ens. yksikön toimintavalmiusaika mitattu	Täyttyy (lkm)	Ei täyty (lkm)	Täyttymis-%	Ajan mediaani (mm:ss)	Tehtävien lukumäärä, joissa pelastustoiminnan toimintavalmiusaika mitattu	Täyttyy (lkm)	Ei täyty (lkm)	Täyttymis-%	Ajan mediaani (mm:ss)	
Enonkoski	30	30	29	1	97	16:58	18	16	2	89	30:58	
Hirvensalmi	74	74	74	0	100	16:42	67	64	3	96	19:35	
Juva	260	260	256	4	98	14:44	201	195	6	97	17:28	
Kangasniemi	202	202	192	10	95	14:26	160	142	18	89	17:10	
Mikkeli	1 141	1 141	1 083	58	95	10:45	984	908	76	92	14:00	
Mäntyharju	230	230	223	7	97	16:14	194	173	21	89	20:07	
Pertunmaa	110	110	108	2	98	19:03	81	75	6	93	23:57	
Pieksämäki	462	462	436	26	94	9:50	417	388	29	93	12:42	
Puumala	119	119	118	1	99	21:10	88	73	15	83	24:00	
Rantasalmi	170	170	169	1	99	15:26	125	121	4	97	18:29	
Savonlinna	830	830	753	77	91	10:05	738	623	115	84	13:56	
Sulkava	89	88	83	5	94	16:06	55	47	8	85	22:09	
Yhteensä	3 717	3 716	3 524	192	95	12:09	3 128	2 825	303	90	15:19	

Käytetyt poimintaehdot

Vuosi = 2019, 2018, 2017, 2016, 2015

Pelastustoimen alue = Etelä-Savo

Tapahtumakunta = Enonkoski, Hirvensalmi, Juva, Kangasniemi, Mikkeli, Mäntyharju, Pertunmaa, Pieksämäki, Puumala, Rantasalmi, Savonlinna, Sulkava

Onnettomuustyyppi (ensisijainen) = Rakennuspallo, Rakennuspalovaara, Liikennevälinepalo, Muu tulipalo, Liikenneonnettomuus, Vaarallisten aineiden onnettomuus,

Räjähdyks/räjähdyksvaara, Sortuma/sortumavaara, Ihmisen pelastaminen

Onnettomuus-/tehtäväselosteet = Onnettomuusselosteet

Tehtävän resurssiluokka = A-kiireellisyys, B-kiireellisyys, Kiireellinen

Ensimmäisen yksikön tva-tavoite riskiluokittain = 6, 10, 20, Ei määriteltä

Ensimmäisen yksikön tva-tavoitteen täyttymisprosentti = 50

Pelastustoiminnan tva-tavoite riskiluokittain = 11, 14, 22, 40

Pelastustoiminnan tva-tavoitteen täyttymisprosentti = 50

A- ja B -kiireelliset vuosilla 2017-2019

	Pelastustoiminnan toimintavalmiusaika, Keskiarvo/riskiluokka (h:min) (A, B kiireelliset)	Pelastusjoukkueen toimintavalmiusaika, keskiarvo/riskiluokka (h:min) (A, B kiireelliset)	Muodostelman vahvuus, keskiarvo/riskiluokka (A, B kiireelliset)
I	10:59	15:52	14
II	14:26	19:03	14
III	14:57	21:56	13
IV	22:52	35:47	12

Poiminta

Vuosi = 2019, 2018, 2017

Pelastustoiminnan muodostelma = Pelastusjoukkue

Tehtävän resurssiluokka = A-kiireellisyys, B-kiireellisyys, Kiireellinen

Pelastustoimen alue = Etelä-Savo

Onnettomuusselosteen liitteet (yt-selosteet) = Ei

Haettiin yhteensä: 670 riviä.

Taulukosta 5 voidaan havaita, että vuonna 2019 toimintaa johtaneen viranomaisen arvion mukaisesti resurssit ovat olleet riittävät 725 tehtävässä. Henkilöstö ja kalusto ovat olleet riittämättömät 42 tehtävässä.

Taulukko 5. Resurssien riittävyys kunnittain vuonna 2019

Etelä-Savon pelastuslaitos Lokka Seppo/4.10.2020		Resurssien riittävyys													pronto		
Tapahtumakunta	Tehtävien lukumäärä	Hälytetty vaste ilmoitetun tehtävän mukaan				Saatiinko hälytetty vaste liikkeelle						Paikalle saatujen resurssien riittävyys tilanteen alussa					
		Ylimoitettu	Sopiva	Alimitoitettu	Tieto puuttuu	Kyllä	Ei, henkilöstöpula	Ei, kalustopula	Ei, henkilöstö- ja kalustopula	Ei tarvittu	Tieto puuttuu	Henkilöstö riittämätön	Kalusto riittämätön	Henkilöstö ja kalusto riittämätön	Resurssit riittävät	Resurssit ylimoitettut	Tieto puuttuu
Enonkoski	8	0	8	0	0	7	1	0	0	0	0	0	0	0	8	0	0
Hirvensalmi	16	1	15	0	0	16	0	0	0	0	0	1	0	0	15	0	0
Juva	61	8	49	3	0	54	7	0	0	0	0	12	0	1	43	5	0
Kangasniemi	46	2	44	0	0	45	1	0	0	0	0	4	0	0	42	0	0
Mikkeli	249	27	211	4	0	236	7	0	0	6	0	7	1	4	220	17	0
Mäntyharju	46	2	44	0	0	42	3	0	1	0	0	0	0	1	44	1	0
Pertunmaa	26	0	25	1	0	24	2	0	0	0	0	0	1	1	24	0	0
Pieksämäki	104	5	97	2	0	97	6	0	0	1	0	3	0	1	100	0	0
Puumala	21	2	19	0	0	19	1	0	0	1	0	1	0	0	20	0	0
Rantasalmi	27	0	26	1	0	25	2	0	0	0	0	1	0	0	26	0	0
Savonlinna	173	18	155	0	0	156	10	0	0	7	0	2	0	0	164	7	0
Sulkava	20	1	18	1	0	20	0	0	0	0	0	1	0	0	19	0	0
Yhteensä	797	66	711	12	0	741	40	0	1	15	0	32	2	8	725	30	0

Käytetyt poimintaehdot

Vuosi = 2019

Pelastustoimen alue = Etelä-Savo

Tapahtumakunta = Enonkoski, Hirvensalmi, Juva, Kangasniemi, Mikkeli, Mäntyharju, Pertunmaa, Pieksämäki, Puumala, Rantasalmi, Savonlinna, Sulkava

Yksikön resurssiluokka = A-kiireellisyys, B-kiireellisyys, Kiireellinen


Onnettomuustyyppi (ensisijainen) = Rakennuspallo, Rakennuspalovaara, Liikennevälinepalo, Muu tulipalo, Liikenneonnettomuus, Vaarallisten aineiden onnettomuus, Räjähdyks/räjähdyksvaara, Sortuma/sortumavaara, Ihmisen pelastaminen

Onnettomuus-/tehtäväselosteet = Onnettomuusselosteet

Onnettomuusselosteiden liitteet (yt-selosteet) = Ei

Taulukosta 6 voidaan havaita, että keskimäärin 85 prosenttia tehtävistä on suoritettu pelastustoiminnan toimintavalmiuden suunnitteluohjeen mukaisin vahvuuksin vuosina 2015-2019. Kun asiaa tarkastellaan vahvuuden 1+3 kautta, niin huomataan merkittäviä paikkakuntakohtaisia eroja (Taulukosta 7, 8 ja 9). Esimerkiksi vuonna 2019 Sulkavalla vahvuus 1+3 täyttyi 45 prosentissa tehtävistä. Pelastustoimintaa johtava viranomainen on kuitenkin arvioinut, että resurssit ovat olleet esimerkiksi Sulkavalla riittävät 19 tehtävässä 20 tehtävästä. Samoin toimintavalmiuseroita tavoitteet ovat täyttyneet hyvin Sulkavalla, kun ensimmäinen yksikkö on ollut kohteessa keskimäärin 94 % ja viime vuosina 100 % (Taulukko 9). Sulkavalla toimii pelastuslaitoksen moniammatillinen yksikkö, jossa palomies ja ensihoitaja toimivat työparina. Tämän toiminnan avulla saadaan usein nopeasti apua paikalle, mutta toimintavalmiuden suunnitteluohjeen mukainen 1+3 vahvuus ei täyty. Vahvuuden 1+3 täyttyminen on mahdollista saavuttaa paikkakunnalla toimivan sopimuspalokunnan avulla.

Taulukko 6. Tehtävien lukumäärät vahvuuden 1+3 mukaan

Etelä-Savon pelastuslaitos Lokka Seppo/4.10.2020		Tehtävien lukumäärät vahvuuden 1+3 mukaan					
Vuosi	Tehtävien lukumäärä	Vahvuus 1+3 täyttyy		Vahvuus 1+3 ei täyty			
		Lkm	%	Lkm	%		
2015	686	597	87	89	13		
2016	722	619	86	103	14		
2017	779	666	85	113	15		
2018	733	620	85	113	15		
2019	797	657	82	130	16		
Yhteensä	3 717	3 159	85	548	15		

Käytetyt poimintaehdot

Vuosi = 2019, 2018, 2017, 2016, 2015

Pelastustoimen alue = Etelä-Savo

Tapahtumakunta = Enonkoski, Hirvensalmi, Juva, Kangasniemi, Mikkeli, Mäntyharju, Pertunmaa, Pieksämäki, Puumala, Rantasalmi, Savonlinna, Sulkava

Yksikön resurssiluokka = A-kiireellisyys, B-kiireellisyys, Kiireellinen


Onnettomuustyyppi (ensisijainen) = Rakennuspallo, Rakennuspalovaara, Liikennevälinepalo, Muu tulipalo, Liikenneonnettomuus, Vaarallisten aineiden onnettomuus,

Räjähdyks/räjähdyksvaara, Sortuma/sortumavaara, Ihmisen pelastaminen

Onnettomuus-/tehtäväselosteet = Onnettomuusselosteet

Onnettomuusselosteiden liitteet (yt-selosteet) = Ei

Taulukko 7. Tehtävien lukumäärät vahvuuden 1+3 mukaan 2015-2019

Etelä-Savon pelastuslaitos Lokka Seppo/4.10.2020		Tehtävien lukumäärät vahvuuden 1+3 mukaan					
Tapahtumakunta	Tehtävien lukumäärä	Vahvuus 1+3 täyttyy		Vahvuus 1+3 ei täyty			
		Lkm	%	Lkm	%		
Enonkoski	30	18	60	12	40		
Hirvensalmi	74	67	91	7	9		
Juva	260	202	78	58	22		
Kangasniemi	202	160	79	41	20		
Mikkeli	1 141	1 000	88	140	12		
Mäntyharju	230	198	86	30	13		
Pertunmaa	110	81	74	29	26		
Pieksämäki	462	419	91	41	9		
Puumala	119	91	76	28	24		
Rantasalmi	170	125	74	44	26		
Savonlinna	830	744	90	84	10		
Sulkava	89	54	61	34	38		
Yhteensä	3 717	3 159	85	548	15		

Käytetyt poimintaehdot

Vuosi = 2019, 2018, 2017, 2016, 2015

Pelastustoimen alue = Etelä-Savo

Tapahtumakunta = Enonkoski, Hirvensalmi, Juva, Kangasniemi, Mikkeli, Mäntyharju, Pertunmaa, Pieksämäki, Puumala, Rantasalmi, Savonlinna, Sulkava

Yksikön resurssiluokka = A-kiireellisyys, B-kiireellisyys, Kiireellinen

Onnettomuustyyppi (ensisijainen) = Rakennuspallo, Rakennuspalovaara, Liikennevälinepalo, Muu tulipalo, Liikenneonnettomuus, Vaarallisten aineiden onnettomuus,

Räjähdyks/räjähdyksvaara, Sortuma/sortumavaara, Ihmisen pelastaminen

Onnettomuus-/tehtäväselosteet = Onnettomuusselosteet

Onnettomuusselosteiden liitteet (yt-selosteet) = Ei

Taulukko 8. Tehtävien lukumäärät vahvuuden 1+3 mukaan kunnittain 2019

Etelä-Savon pelastuslaitos Lokka Seppo/4.10.2020		Tehtävien lukumäärät vahvuuden 1+3 mukaan				pronto	
Tapahtumakunta	Tehtävien lukumäärä	Vahvuus 1+3 täytty		Vahvuus 1+3 ei täyty			
		Lkm	%	Lkm	%		
Enonkoski	8	5	62	3	38		
Hirvensalmi	16	14	88	2	12		
Juva	61	44	72	17	28		
Kangasniemi	46	36	78	9	20		
Mikkeli	249	215	86	33	13		
Mäntyharju	46	36	78	8	17		
Pertunmaa	26	24	92	2	8		
Pieksämäki	104	90	87	12	12		
Puumala	21	16	76	5	24		
Rantasalmi	27	17	63	9	33		
Savonlinna	173	151	87	20	12		
Sulkava	20	9	45	10	50		
Yhteensä	797	657	82	130	16		

Käytetyt poimintaehdot

Vuosi = 2019

Pelastustoimen alue = Etelä-Savo

Tapahtumakunta = Enonkoski, Hirvensalmi, Juva, Kangasniemi, Mikkeli, Mäntyharju, Pertunmaa, Pieksämäki, Puumala, Rantasalmi, Savonlinna, Sulkava

Yksikön resurssiluokka = A-kiireellisyys, B-kiireellisyys, Kiireellinen

Onnettomuustyyppi (ensisijainen) = Rakennuspalo, Rakennuspalovaara, Liikennevälinepalo, Muu tulipalo, Liikenneonnettomuus, Vaarallisten aineiden onnettomuus, Räjähdyks/räjähdyksvaara, Sortuma/sortumavaara, Ihmisen pelastaminen

Onnettomuus-/tehtäväselosteet = Onnettomuusselosteet

Onnettomuusselosteiden liitteet (yt-selosteet) = Ei

Taulukko 9. Toimintavalmiustavoitteiden täytyminen Sulkavalla 2015-2019

Etelä-Savon pelastuslaitos Lokka Seppo/4.10.2020		Toimintavalmiustavoitteiden täytyminen								pronto	
Vuosi	Tehtävien lukumäärä	Ensimmäisenä kohteessa olleen yksikön toimintavalmiustavoite (mmm:ss)					Pelastustoiminnan toimintavalmiustavoite (mmm:ss)				
		Tehtävien lukumäärä, joissa ens. yksikön toimintavalmiustavoite mitattu	Täytty (lkm)	Ei täyty (lkm)	Täyttymis-%	Ajan mediaani (mm:ss)	Tehtävien lukumäärä, joissa pelastustoiminnan toimintavalmiustavoite mitattu	Täytty (lkm)	Ei täyty (lkm)	Täyttymis-%	Ajan mediaani (mm:ss)
2015	18	18	16	2	89	13:44	9	7	2	78	20:21
2016	15	15	14	1	93	16:00	13	12	1	92	17:25
2017	17	17	15	2	88	13:00	9	8	1	89	24:22
2018	19	19	19	0	100	20:09	14	11	3	79	25:58
2019	20	19	19	0	100	15:45	10	9	1	90	23:40
Yhteensä	89	88	83	5	94	16:06	55	47	8	85	22:09

Käytetyt poimintaehdot

Vuosi = 2019, 2018, 2017, 2016, 2015

Pelastustoimen alue = Etelä-Savo

Tapahtumakunta = Sulkava

Onnettomuustyyppi (ensisijainen) = Rakennuspalo, Rakennuspalovaara, Liikennevälinepalo, Muu tulipalo, Liikenneonnettomuus, Vaarallisten aineiden onnettomuus, Räjähdyks/räjähdyksvaara, Sortuma/sortumavaara, Ihmisen pelastaminen

Onnettomuus-/tehtäväselosteet = Onnettomuusselosteet

Tehtävän resurssiluokka = A-kiireellisyys, B-kiireellisyys, Kiireellinen

Ensimmäisen yksikön tva-tavoite riskiluokittain = 6, 10, 20, Ei määritelty

Ensimmäisen yksikön tva-tavoitteen täyttymisprosentti = 50

Pelastustoiminnan tva-tavoite riskiluokittain = 11, 14, 22, 40

Pelastustoiminnan tva-tavoitteen täyttymisprosentti = 50

Riskiruutukohtaisessa tarkastelussa vuoden 2018 tilastosta aluehallintovirasto on havainnut, että toimintavalmiuden suunnitteluohjeen mukaiseen riskiruutukohtaiseen 50 %:n tavoitteeseen ei olla päästy pelastustoiminnan toimintavalmiuden osalta I-luokassa 17 %:ssa (1/6 ruutua) ruuduista. II-luokassa 19 %:ssa ruuduista (14/75 ruutua) ei ole päästy tavoitteeseen. Myös III-luokassa 17%: ssa ruuduista (6/36 ruutua) eikä IV luokassa 20 %:ssa ruuduista (97/476 ruutua) ole päästy tavoitteeseen.

Toimintavalmiustavoitteiden toteutumisessa on havaittavissa pienten paikkakuntien osalla henkilöstöpulaa.¹¹ Taulukossa 10 asiaa on tarkasteltu toimintavalmiustavoitteiden täyttymistä riskialueittain 2015-2019 ja taulukossa 11 vuonna 2019. Taulukossa 12 on tarkasteltu asiaa yksittäisten riskiruutujen osalta ja siitä voidaan havaita, että yksittäisiä ruutuja on erityisesti II riskialueella, joissa ensimmäisen yksikön toimintavalmiustavoite ei ole täyttynyt 50 prosentin vaatimuksen mukaisesti.

¹¹ ISAVI/3155/2019.

Taulukko 10. Toimintavalmiusaikatavoitteiden täytyminen riskialueittain 2015-2019

Etelä-Savon pelastuslaitos Lokka Seppo/4.10.2020		Toimintavalmiusaikatavoitteiden täytyminen						pronto				
Riskiluokka tapahtumahetkellä (2013-)	Tehtävien lukumäärä	Ensimmäisenä kohteessa olleen yksikön toimintavalmiusaika (mmm:ss)					Pelastustoiminnan toimintavalmiusaika (mmm:ss)					
		Tehtävien lukumäärä, joissa ens. yksikön toimintavalmiusaika mitattu	Täyttyy (lkm)	Ei täyty (lkm)	Täyttymis- %	Ajan mediaani (mm:ss)	Tehtävien lukumäärä, joissa pelastustoiminnan toimintavalmiusaika mitattu	Täyttyy (lkm)	Ei täyty (lkm)	Täyttymis- %	Ajan mediaani (mm:ss)	
I	208	208	151	57	73	5:07	185	135	50	73	10:09	
II	817	817	686	131	84	7:23	698	558	140	80	11:47	
III	295	295	291	4	99	9:15	255	244	11	96	11:49	
IV	2 397	2 396	2 396	0	100	15:50	1 990	1 888	102	95	19:10	
Yhteensä	3 717	3 716	3 524	192	95	12:09	3 128	2 825	303	90	15:19	

Käytetyt poimintaehdot

Vuosi = 2019, 2018, 2017, 2016, 2015

Pelastustoimen alue = Etelä-Savo

Tapahtumakunta = Enonkoski, Hirvensalmi, Juva, Kangasniemi, Mikkeli, Mäntyharju, Pertunmaa, Pieksämäki, Puumala, Rantasalmi, Savonlinna, Sulkava

Onnettomuustyyppi (ensisijainen) = Rakennuspallo, Rakennuspalovaara, Liikennevälinepalo, Muu tulipalo, Liikenneonnettomuus, Vaarallisten aineiden onnettomuus,

Räjähdyks/räjähdyksvaara, Sortuma/sortumavaara, Ihmisen pelastaminen

Onnettomuus-/tehtäväselosteet = Onnettomuusselosteet

Tehtävän resurssiluokka = A-kiireellisyys, B-kiireellisyys, Kiireellinen

Ensimmäisen yksikön tva-tavoite riskiluokittain = 6, 10, 20, Ei määritely

Ensimmäisen yksikön tva-tavoitteen täyttymisprosentti = 50

Pelastustoiminnan tva-tavoite riskiluokittain = 11, 14, 22, 40

Pelastustoiminnan tva-tavoitteen täyttymisprosentti = 50

Taulukko 11. Toimintavalmiusaikatavoitteiden täytyminen riskialueittain 2019

Etelä-Savon pelastuslaitos Lokka Seppo/4.10.2020		Toimintavalmiusaikatavoitteiden täytyminen						pronto				
Riskiluokka tapahtumahetkellä (2013-)	Tehtävien lukumäärä	Ensimmäisenä kohteessa olleen yksikön toimintavalmiusaika (mmm:ss)					Pelastustoiminnan toimintavalmiusaika (mmm:ss)					
		Tehtävien lukumäärä, joissa ens. yksikön toimintavalmiusaika mitattu	Täyttyy (lkm)	Ei täyty (lkm)	Täyttymis- %	Ajan mediaani (mm:ss)	Tehtävien lukumäärä, joissa pelastustoiminnan toimintavalmiusaika mitattu	Täyttyy (lkm)	Ei täyty (lkm)	Täyttymis- %	Ajan mediaani (mm:ss)	
I	48	48	29	19	60	5:22	44	27	17	61	10:21	
II	181	181	153	28	85	7:26	145	120	25	83	11:45	
III	67	67	67	0	100	9:50	54	52	2	96	12:48	
IV	501	500	500	0	100	16:34	411	390	21	95	19:30	
Yhteensä	797	796	749	47	94	12:23	654	589	65	90	15:29	

Käytetyt poimintaehdot

Vuosi = 2019

Pelastustoimen alue = Etelä-Savo

Tapahtumakunta = Enonkoski, Hirvensalmi, Juva, Kangasniemi, Mikkeli, Mäntyharju, Pertunmaa, Pieksämäki, Puumala, Rantasalmi, Savonlinna, Sulkava

Onnettomuustyyppi (ensisijainen) = Rakennuspallo, Rakennuspalovaara, Liikennevälinepalo, Muu tulipalo, Liikenneonnettomuus, Vaarallisten aineiden onnettomuus,

Räjähdyks/räjähdyksvaara, Sortuma/sortumavaara, Ihmisen pelastaminen

Onnettomuus-/tehtäväselosteet = Onnettomuusselosteet

Tehtävän resurssiluokka = A-kiireellisyys, B-kiireellisyys, Kiireellinen

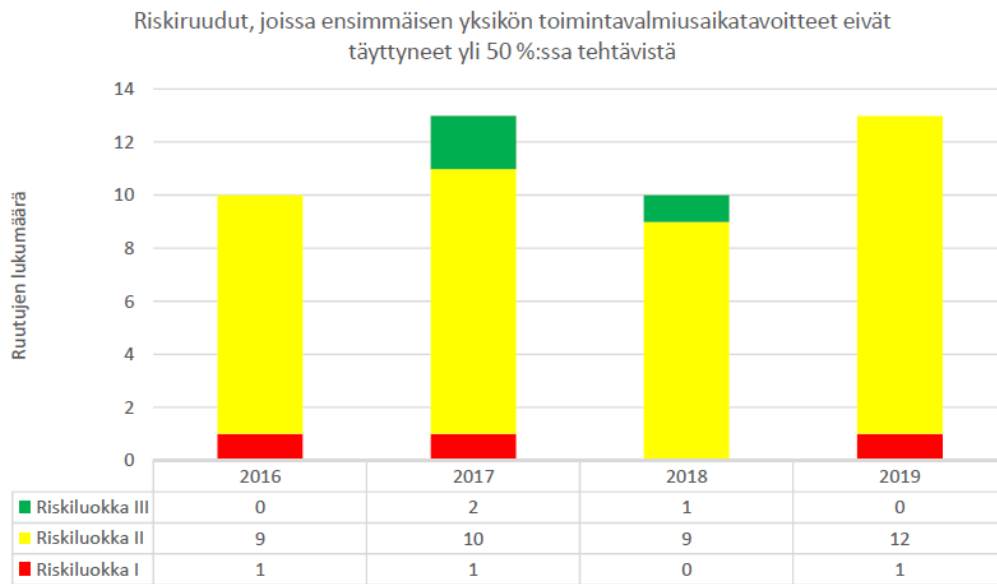
Ensimmäisen yksikön tva-tavoite riskiluokittain = 6, 10, 20, Ei määritely

Ensimmäisen yksikön tva-tavoitteen täyttymisprosentti = 50

Pelastustoiminnan tva-tavoite riskiluokittain = 11, 14, 22, 40

Pelastustoiminnan tva-tavoitteen täyttymisprosentti = 50

Taulukko 12. Toimintavalmiusaikatavoitteiden toteutuminen ruuduittain 2016-2019



Taulukossa 13 on tarkasteltaessa vuoden 2019 riskiruutuja, joissa yli 50 %:ssa tehtävistä ensimmäisen yksikön (1+3) toimintavalmiusaikatavoitteet eivät täyttyneet, voidaan todeta, että I riskiluokan riskiruutuja joissa ensimmäisen yksikön toimintavalmiusaika ei täyttynyt oli yksi. Tämä sijaitsee Mikkelissä Emolan kaupunginosassa. Tehtäviä vuonna 2019 kyseisen riskiruudun alueella oli 15 kappaletta ja näistä vain kolmessa tehtävässä pelastusyksikkö oli kohteessa 6 minuutissa. Tehtävien lukumäärä on tarkastelun näkökulmasta merkittävä, myös aikaisempina vuosina kyseisen riskiruudun tavoittamisessa on ollut vaikeuksia. Näin ollen kyseisen riskiruudun osalta on pelastustoimen selvítettävä, mitä toimenpiteitä on tehtävissä, jotta tavoitettavuutta saadaan parannettua. Muita riskiruutuja, joiden osalta tulee kiinnittää jatkossa huomiota ovat, Mäntyharjun, Ristiinan ja Savonlinnan Kerimäen II riskialueiden saavutettavuus. Muiden ruutujen osalta tehtävämäärät ovat niin pieniä, että yhden vuoden tarkastelujakso on liian lyhyt johtopäätösten tekemiseen. Tarkasteltaessa näiden riskiruutujen osalta vuoden 2018 toteutumia voidaan todeta, että toimintavalmiusajan täyttymisessä on ongelmia Haukivuorella, Kangasniemellä sekä Punkaharjulla. Pelastuslaitoksella on otettu käyttöön vuonna 2018 hälytysajoneuvojen liikennevaloetusjärjestelmä (HALI), millä on pyritty parantamaan kohteiden saavutettavuutta kaupunkien keskustojen osalta.

Taulukko 13. Vuoden 2019 ne riskiruudut, joissa yli 50 %:ssa tehtävistä ensimmäisen yksikön (1+3) toimintavalmiusaikatavoitteet eivät täyttyneet

Paikkakunta (alue/ruudun id)	Riskiluokka	Tehtävien lukumäärä	Ensimmäisenä kohteessa olleen yksikön toimintavalmiusaika			
			Tehtävien lukumäärä, joissa ens. yksikön toimintavalmiusaika mitattu	Täyttyy (lkm)	Ei täyty (lkm)	Täyttymis-%
Kangasniemi (keskusta/184021)	II	2	2	0	2	0
Savonlinna (Kerimäki keskusta/180111)	II	2	2	0	2	0
Sulkava (keskusta/169937)	II	2	2	0	2	0
Mikkeli (Haukivuori/186751)	II	1	1	0	1	0
Mikkeli (Emola/162455)	I	15	15	3	12	20
Pieksämäki (Naarajärvi/206994)	II	4	4	1	3	25
Savonlinna (Nätäki/174694)	II	4	4	1	3	25
Puumala (keskusta/149678)	II	4	4	1	3	25
Punkaharju (keskusta/167967)	II	3	3	1	2	33
Mikkeli (Laajalampi/159754)	II	3	3	1	2	33
Ristiina (keskusta/148279)	II	7	7	3	4	43
Mäntyharju (keskusta/141509)	II	7	7	3	4	43
Savonlinna (Kerimäki keskusta/180110)	II	9	9	4	5	44

Taulukoista 14 voidaan havaita, että vuosina 2013-2016 Etelä-Savossa ei ole ollut varsinaisia ongelmia riskiruutuja. Viime vuosia on yksittäisiä ruutuja ilmaantunut, joissa ongelmia on ollut ainakin vuosittaisessa tarkastelussa ja yksittäisten ruutujen toimintavalmiusaikatavoitteiden toteutumiseen on jatkossa kiinnitettävä enemmän huomiota.

Taulukko 14. Sellaisten riskiruutujen lukumäärä, joissa vuosina 2013–2016 toimintavalmiusaika jäi 50 %:n vähimmäistavoitteesta joka vuosi¹²


Pelastustoimen alue	Ensimmäisen yksikön toimintavalmiusajan ongelmaruutujen lukumäärä (kpl)					Pelastustoiminnan toimintavalmiusajan ongelmaruutujen lukumäärä (kpl)					Ensimmäisen yksikön ja pelastustoiminnan toimintavalmiusajan yhteisten ongelmaruutujen lukumäärä (kpl)				
	I	II	III	IV	Yht	I	II	III	IV	Yht	I	II	III	IV	Yht
Etelä-Karjala	1	1			2	1				1	1				1
Etelä-Pohjanmaa															
Etelä-Savo															
Helsinki	60	1			61	44				44	42				42
Itä-Uusimaa		1			1		1			1		1			1
Jokilaaksot															
Kainuu		3	1		4		1	1		2		1	1		2
Kanta-Häme	2	1			3	2				2	2				2
Keski-Pohjanmaa															
Keski-Suomi	6	1			7	7	5			12	5				5
Keski-Uusimaa	25	2			27	17	3			20	16	2			18
Kymenlaakso	6	1			7	4	1			5	4	1			5
Lappi	1	2	1		4		3			3		1			1
Länsi-Uusimaa	14	5			19	7	2			9	7	2			9
Oulu-Koillismaa	4	5			9	1	2			3	1	1			2
Pirkanmaa	11	1			12	6	1			7	5				5
Pohjanmaa	2				2										
Pohjois-Karjala	1	1			2										
Pohjois-Savo	6	4			10	6	1			7	6	1			7
Päijät-Häme		2			2		1			1		1			1
Satakunta	1	1			2	1	1			2	1				1
Varsinais-Suomi	13				13	9				9	9				9
Koko maa	153	32	2		187	105	22	1		128	99	11	1		111

Taulukko 4. Sellaisten riskiruutujen lukumäärä, joissa vuosina 2013-2016 toimintavalmiusaika jäi 50 %:n vähimmäistavoitteesta joka vuosi (ongelmaruutu). Riskiluokan IV osalta kyseessä on ruudut, joissa pelastustoimintaa ei ole aloitettu 40 minuutissa.

¹² Aluehallintovirastojen julkaisuja 2017, s.13.

Etelä-Savon pelastustoimen tehtävissä on vuosien 2015-2019 välillä ollut vaihtelua lukumääräisesti onnettomuustyypeittäin. Sään ääri-ilmiöt vaikuttavat osaltaan merkittävästi tehtävämääriin. Esimerkiksi vuoden 2018 kesän pitkän hellejakson aikana oli paljon maastopaloja (Taulukko 15).

Taulukko 15. Pelastustoimen tehtävät vuosittain 2015–2019

Etelä-Savon pelastuslaitos Lokka Seppo/24.9.2020		Pelastustoimen tehtävät vuosittain					
Onnettomuustyyppi (ensisijainen)	2015	2016	2017	2018	2019	Yhteensä	
Rakennuspalo	74	81	64	71	73	363	
Rakennuspalovaara	101	89	84	89	86	449	
Maastopalo	94	93	64	156	103	510	
Liikennevälinepalo	52	57	65	59	53	286	
Muu tulipalo	46	69	60	49	69	293	
Liikenneonnettomuus	494	496	573	544	598	2 705	
Öljyvahinko	56	77	75	71	84	363	
Vaarallisten aineiden onnettomuus	11	8	6	7	9	41	
Räjähdykset/räjähdyksivaara	0	0	1	0	2	3	
Sortuma/sortumavaara	0	1	1	2	5	9	
Autom. paloilmoinnin tarkastus-/varmistustehtävä	466	508	411	416	381	2 182	
Palovaroituksen tarkastus-/varmistustehtävä	48	69	55	79	56	307	
Muu tarkastus-/varmistustehtävä	319	319	302	388	394	1 722	
Ensisivustehtävä	564	694	700	875	659	3 492	
Ihmisen pelastaminen	109	99	102	101	72	483	
Eläimen pelastaminen	39	70	50	48	54	261	
Vahingontorjuntatehtävä	446	508	200	420	391	1 965	
Avunantotehtävä	101	175	233	236	254	999	
Virka-aputehtävä	66	20	22	30	17	155	
Yhteensä	3 086	3 433	3 068	3 641	3 360	16 588	

[Käytetyt poimintaehdot](#)

Vuosi = 2019, 2018, 2017, 2016, 2015

Pelastustoimen alue = Etelä-Savo

Tapahtumakunta = Enonkoski, Hirvensalmi, Juva, Kangasniemi, Mikkeli, Mäntyharju, Pertunmaa, Pieksämäki, Puumala, Rantasalmi, Savonlinna, Sulkava

Onnettomuus-/tehtäväselosteet = Onnettomuusselosteet

Onnettomuusselosteen liitteet (yt-selosteet) = Ei

Selosteiden vanhat versiot = Ei

Etelä-Savon pelastuslaitoksen resurssien riittävyyttä on tarkasteltu taulukoissa 16 ja 17.¹³ Vuosien 2015–2019 aikana pelastustoimen hälytetty vaste on ollut sopiva näissä tehtävissä 3 411 tehtävissä ja resurssit ovat olleet riittävät 3 472 tehtävissä. Henkilöstö ja kalusto ovat olleet riittämättömiä toimintaa johtaneen pelastusviranomaisen mukaan 137 tehtävissä.

Hälytettyä vastetta ei saatu liikkeelle 140 tehtävissä henkilöstö -tai kalustopulan seurauksena. Näiden tehtävien määrä on melko pieni, kun huomioidaan tehtävien kokonaismäärä, mutta tilanteeseen on kiinnitetty huomiota ja yksittäisiä tehtäviä pyritään analysoimaan entistä tarkemmin. Lähtökohta pelastustoiminnassa on kuitenkin aina se, että apua saadaan aina liikkeelle, mutta viivettä voi tulla, jos ennalta suunniteltua vastetta ei saada hälytettyä tai henkilöstö/kalusto ovat riittämättömiä.

¹³ Tässä on huomioitu riskiluokan määrittävät onnettomuudet: rakennuspalloja ja -vaaroja, liikennevälinepaloja, muita tulipaloja, liikenneonnettomuuksia, sortumia/sortumavaaroja, räjähdyksiä/räjähdyksivaaroja, vaarallisten aineiden onnettomuuksia ja kiireelliseksi luokiteltuja ihmisen pelastamistehtäviä.

Taulukko 16. Pelastustoimen resurssien riittävyys vuosina 2015–2019

Etelä-Savon pelastuslaitos Lokka Seppo/4.10.2020		Resurssien riittävyys													pronto		
Tapahtumakunta	Tehtävien lukumaara	Hälytetty vaste ilmoitetun tehtävän mukaan				Saatiinko hälytetty vaste liikkeelle						Paikalle saatujen resurssien riittävyys tilanteen alussa					
		Ylimoitettu	Sopiva	Alimitoitettu	Tieto puuttuu	Kyllä	Ei, henkilöstöpula	Ei, kalustopula	Ei, henkilö- ja kalustopula	Ei tarvittu	Tieto puuttuu	Henkilöstö riittämätön	Kalusto riittämätön	Henkilöstö ja kalusto riittämätön	Resurssit riittävät	Resurssit ylimitoitettut	Tieto puuttuu
Enonkoski	30	0	30	0	0	29	1	0	0	0	0	1	0	0	29	0	0
Hirvensalmi	74	1	73	0	0	72	2	0	0	0	0	1	0	0	72	1	0
Juva	260	24	229	5	0	248	12	0	0	0	0	17	1	2	224	16	0
Kangasniemi	202	7	194	1	0	199	3	0	0	0	0	11	1	0	190	0	0
Mikkeli	1 141	118	988	16	0	1 064	26	1	1	49	0	24	3	9	1 036	69	0
Mäntyharju	230	13	214	3	0	216	10	0	3	1	0	3	1	1	222	3	0
Pertunmaa	110	2	107	1	0	100	10	0	0	0	0	3	1	2	104	0	0
Pieksämäki	462	14	437	10	0	444	16	0	0	2	0	10	0	3	445	4	0
Puumala	119	8	110	1	0	114	4	0	0	1	0	4	0	0	115	0	0
Rantasalmi	170	2	165	3	0	162	8	0	0	0	0	3	0	0	167	0	0
Savonlinna	830	41	780	7	0	770	37	0	2	21	0	17	1	8	789	15	0
Sulkava	89	2	84	3	0	85	3	0	1	0	0	10	0	0	79	0	0
Yhteensä	3 717	232	3 411	50	0	3 503	132	1	7	74	0	104	8	25	3 472	108	0

Käytetyt poimintaehdot

Vuosi = 2019, 2018, 2017, 2016, 2015

Pelastustoimen alue = Etelä-Savo

Tapahtumakunta = Enonkoski, Hirvensalmi, Juva, Kangasniemi, Mikkeli, Mäntyharju, Pertunmaa, Pieksämäki, Puumala, Rantasalmi, Savonlinna, Sulkava

Yksikön resurssiluokka = A-kiireellisyys, B-kiireellisyys, Kiireellinen

Onnettomuustyyppi (ensisijainen) = Rakennuspallo, Rakennuspalovaara, Liikennevälinepalo, Muu tulipalo, Liikenneonnettomuus, Vaarallisten aineiden onnettomuus,

Räjähdyks/räjähdyksvaara, Sortuma/sortumavaara, Ihmisen pelastaminen

Onnettomuus-/tehtäväselosteet = Onnettomuusselosteet

Onnettomuusselosteiden liitteet (yt-selosteet) = Ei

Taulukko 17. Pelastustoimen resurssien riittävyys vuosina 2019

Etelä-Savon pelastuslaitos Lokka Seppo/4.10.2020		Resurssien riittävyys													pronto		
Tapahtumakunta	Tehtävien lukumaara	Hälytetty vaste ilmoitetun tehtävän mukaan				Saatiinko hälytetty vaste liikkeelle						Paikalle saatujen resurssien riittävyys tilanteen alussa					
		Ylimoitettu	Sopiva	Alimitoitettu	Tieto puuttuu	Kyllä	Ei, henkilöstöpula	Ei, kalustopula	Ei, henkilö- ja kalustopula	Ei tarvittu	Tieto puuttuu	Henkilöstö riittämätön	Kalusto riittämätön	Henkilöstö ja kalusto riittämätön	Resurssit riittävät	Resurssit ylimitoitettut	Tieto puuttuu
Enonkoski	8	0	8	0	0	7	1	0	0	0	0	0	0	0	8	0	0
Hirvensalmi	16	1	15	0	0	16	0	0	0	0	0	1	0	0	15	0	0
Juva	61	8	49	3	0	54	7	0	0	0	0	12	0	1	43	5	0
Kangasniemi	46	2	44	0	0	45	1	0	0	0	0	4	0	0	42	0	0
Mikkeli	249	27	211	4	0	236	7	0	0	6	0	7	1	4	220	17	0
Mäntyharju	46	2	44	0	0	42	3	0	1	0	0	0	0	1	44	1	0
Pertunmaa	26	0	25	1	0	24	2	0	0	0	0	0	1	1	24	0	0
Pieksämäki	104	5	97	2	0	97	6	0	0	1	0	3	0	1	100	0	0
Puumala	21	2	19	0	0	19	1	0	0	1	0	1	0	0	20	0	0
Rantasalmi	27	0	26	1	0	25	2	0	0	0	0	1	0	0	26	0	0
Savonlinna	173	18	155	0	0	156	10	0	0	7	0	2	0	0	164	7	0
Sulkava	20	1	18	1	0	20	0	0	0	0	0	1	0	0	19	0	0
Yhteensä	797	66	711	12	0	741	40	0	1	15	0	32	2	8	725	30	0

Käytetyt poimintaehdot

Vuosi = 2019

Pelastustoimen alue = Etelä-Savo

Tapahtumakunta = Enonkoski, Hirvensalmi, Juva, Kangasniemi, Mikkeli, Mäntyharju, Pertunmaa, Pieksämäki, Puumala, Rantasalmi, Savonlinna, Sulkava

Yksikön resurssiluokka = A-kiireellisyys, B-kiireellisyys, Kiireellinen

Onnettomuustyyppi (ensisijainen) = Rakennuspallo, Rakennuspalovaara, Liikennevälinepalo, Muu tulipalo, Liikenneonnettomuus, Vaarallisten aineiden onnettomuus,


Räjähdyks/räjähdyksvaara, Sortuma/sortumavaara, Ihmisen pelastaminen

Onnettomuus-/tehtäväselosteet = Onnettomuusselosteet

Onnettomuusselosteiden liitteet (yt-selosteet) = Ei

Etelä-Savon pelastuslaitoksen ajoneuvokalusto uusitaan siten, että sammutusautot hankitaan pääpaloasemille Savonlinna, Mikkeli, Pieksämäki (noin 1 kappale vuodessa). Korvautuva sammutusauto siirtyy seuraavalle paloasemalle tarpeen mukaan, huomioiden käytössä olevan kaluston ikä ja käyttöaste. Säiliöautot ja muut ajoneuvot kohdennetaan, pääasiassa suoraan korvaamaan tarvittavia ajoneuvoja.

Taulukko 18. Pelastustoimen ensilähdön ajoneuvokalusto

Etelä-Savon pelastuslaitos Lokka Seppo/24.9.2020		Ensilähdön ajoneuvokalusto									
Pelastustoimen alue	Ensilähdön sammutusautot			Ensilähdön säiliöautot			Ensilähdön muut ajoneuvot				
	Lukumaara	Keski-ikä (vuotta)	Yli 20 vuoden ikäiset	Lukumaara	Keski-ikä (vuotta)	Yli 20 vuoden ikäiset	Lukumaara	Keski-ikä (vuotta)	Yli 20 vuoden ikäiset		
Etelä-Savo	32	18	16	21	17	9	109	18	45		
Yhteensä	32	18	16	21	17	9	109	18	45		

Käytetyt poimintaehdot

Pelastustoimen alue = Etelä-Savo

Kunta = Enonkoski, Hirvensalmi, Juva, Kangasniemi, Mikkeli, Mäntyharju, Pertunmaa, Pieksämäki, Puumala, Rantasalmi, Savonlinna, Sulkava Vuosi = 2020; Ensilähtö = Kyllä;

Taulukko 19. Väestöhälyttimet

Etelä-Savon pelastuslaitos Lokka Seppo/24.9.2020		Väestöhälyttimet					
Pelastustoimen alue	Elektroniset (puhe)		Muut kiinteät		Yhteensä		
	Lukumäärä	Asukasmäärä kuuluvalualueella	Lukumäärä	Asukasmäärä kuuluvalualueella	Lukumäärä	Asukasmäärä kuuluvalualueella	
Etelä-Savo	34	94 430	12	12 450	46	106 880	
Yhteensä	34	94 430	12	12 450	46	106 880	

Käytetyt poimintaehdot

Pelastustoimen alue = Etelä-Savo

Vuosi = 2019

2.1.2. Ohjaus, valvonta, turvallisuusviestintä ja neuvonta sekä yhteistyö onnettomuuksien ennalta ehkäisyssä

Säännöllisten valvontatoimenpiteiden suunnittelussa riskienarvioinnin perusteena on käytetty henkeen, omaisuuteen, ympäristöön ja kulttuuriarvoihin kohdistuvia uhkia. Kohteiden valvontavälien määrittämisen pohjalla on käytetty pelastuslaitosten kumppanuusverkoston esitystä, jossa valvontavälin lähtökohtana on tilastollinen tarkastelu.¹⁴ Kohteiden valvonnan priorisoinnissa on hyödynnetty Etelä-Savon pelastuslaitoksen riskianalyysiä, Etelä-Savon onnettomuustilastoja, PRONTO:n riskiruudukoita sekä palotarkastusohjelmassa tehtyjä arviointeja kohteiden turvallisuustasosta.¹⁵ Menneen palvelutasopäätöskauden aikana on valvontaa pyritty kohdentamaan sinne, missä riskit ovat suurimmat. Taulukossa 20 on menneen palvelutasopäätöskauden aikana toteutuneet valvontatehtävät ja taulukossa 21 on esitetty turvallisuusviestinnän toteutuminen.

Etelä-Savon pelastustoimen alueella on ollut ajoittain haasteita valvontatehtävien toteutumisessa. Samoin turvallisuusviestintä tilasto osoittaa, että kaikilta osin tavoitteeseen ei ole aina päästy. Etelä-Savon pelastuslaitoksen palvelutasoa on tarkoitus nostaa pelastustoiminnan osalta Kangasniemen, Mäntyharjun, Juvan, Puumalan ja Punkaharjun paloasemien osalta. Tätä resurssia voidaan käyttää hyväksi myös valvontatehtävissä ja turvallisuusviestinnässä.

¹⁴ Pelastuslaitosten kumppanuusverkosto 2014.

¹⁵ Ks. liite 1. Etelä-Savon pelastustoimen palvelutasopäätöksen taustamateriaali.

Taulukko 20. Valvontatehtävät

Etelä-Savon pelastuslaitos Lokka Seppo/24.9.2020		Valvontatehtävät vuosittain					Yhteensä
Valvontatehtävät (pääluokat)	2015	2016	2017	2018	2019		
Palotarkastukset	980	826	927	734	643	4 110	
Asiakirjavalvonta	3 017	3 501	2 734	395	391	10 038	
Kemikaalilainsäädännön nojalla tehtävät tarkastukset ja päätökset	363	296	305	347	250	1 561	
Asiantuntijapalvelut	536	374	486	278	281	1 955	
Käsittellyt poistumisturvallisuus selvitykset	28	38	31	15	10	122	
Yhteensä	4 924	5 035	4 483	1 769	1 575	17 786	

Käytetyt poimintaehdot

Kunta = Enonkoski, Hirvensalmi, Juva,

Kangasniemi, Mikkeli, Mäntyharju,

Pertunmaa, Pieksämäki, Puumala,

Rantasalmi, Savonlinna, Sulkava

Pelastustoimen alue = Etelä-Savo

Vuosi = 2019, 2018, 2017, 2016, 2015

Taulukko 21. Turvallisuusviestintätilasto

Etelä-Savon pelastuslaitos Lokka Seppo/24.9.2020		Turvallisuusviestintätilasto							pronto	
Vuosi	Väkiluku	Tilaisuuksien lukumäärä	Osallistujien lukumäärä	Osallistujia väkiluvusta (%)	Turvallisuusviestintätilaisuuksien kesto yhteensä (ttt.mm)	Tilaisuuksien kesto / osallistujia keskimäärin (ttt.mm)	Turvallisuusviestintätilaisuuksiin osallistuttu aika yhteensä (ttt.mm)	Tilaisuuteen osallistuttu aika / väkiluku (ttt.mm)	Turvallisuusviestintätilaisuuksiin käytetty työaika yhteensä (ttt.mm)	Turvallisuusviestintätilaisuuksiin käytetty työaika / väkiluku (ttt.mm)
2015	142 810	401	28 763	20	524:31	0:01	15086672:53	105:38	2472:22	0:01
2016	141 706	483	26 440	19	679:44	0:02	17972149:20	126:50	3454:30	0:01
2017	140 422	411	24 090	17	516:48	0:01	12449712:00	88:40	4384:05	0:02
2018	138 822	339	17 967	13	432:46	0:01	7775518:42	56:01	2105:20	0:01
2019	136 474	256	16 960	12	335:24	0:01	5688384:00	41:41	1623:22	0:01
Yhteensä	700 234	1 890	114 220	16	2489:13	0:01	284318327:40	0:00	14039:39	0:01

Käytetyt poimintaehdot

Pelastustoimen alue = Etelä-Savo

Kunta = Enonkoski, Hirvensalmi, Juva, Kangasniemi, Mikkeli, Mäntyharju, Pertunmaa, Pieksämäki, Puumala, Rantasalmi, Savonlinna, Sulkava

Vuosi = 2019, 2018, 2017, 2016, 2015

2.1.3. Talous

Etelä-Savon pelastuslaitoksen lakisääteisten palveluiden osalta toimintamenot ovat pysyneet vuosien 2014–2019 aikana noin 12,5 milj. eurossa. Toimintatuotot koostuvat pääasiassa kuntien maksusuisuuksista ja ne ovat pysyneet noin 13 milj. eurossa. Toimintatulojen ja menojen erotus on käytetty kalustoinvestointeihin.

Taulukko 22. Pelastustoimen lakisääteisten palveluiden tilinpäätös 2014-2019

	TP 2014	TP 2015	TP 2016	TP 2017	TP 2018	TP 2019
Toimintatuotot						
Myyntituotot	12 918 848€	12 789 139€	12 418 821 €	12 763 486 €	12 241 974 €	12 241 722 €
Maksutuotot	71 898 €	71 428€	60 570 €	56 445 €	47 827 €	61 473 €
Tuet ja avustukset	59 504 €	135 743€	325 468 €	82 381 €	536 562 €	479 535 €
Muut toimintatuotot	74 470 €	25 537€	35 285 €	84 761 €	29 921 €	51 573 €
Tulot yhteensä	13 124 720€	13 021 849€	12 840 144 €	12 987 073 €	12 856 283 €	12 839 425 €
Toimintamenot						
Henkilöstömenot	-8 467 880€	-8 394 886€	-8 140 586€	-8 040 419 €	-8 085 729 €	-8 083 655 €
Palvelujen ostot	-1 345 344€	-1 250 923€	-1 240 181€	-1 184 894 €	-1 489 625 €	-1 504 825 €
Aineet, tarvikkeet ja tavarat	-946 487 €	-776 922€	-952 935,00 €	-986 088 €	-913 308 €	-1 116 985 €
Avustukset	-294 319 €	-296 873€	-355 586,00 €	-294 848 €	-314 141 €	-326 767 €
Muut menot	-1 469 550€	-1 633 752€	-1 716 612 €	-1 765 316 €	-1 663 059 €	-1 576 815 €
Menot yhteensä	-12 523 580€	-12 353 359€	-12 405 902€	-12 271 565 €	-12 465 861 €	-12 609 049 €
Toimintakate	435 780 €	668 489 €	434 241 €	715 508 €	390 422 €	230 376 €

2.1.4. Kansalliset tavoitteet

Pelastustoimen toiminta ulottuu laajalle yhteiskuntaan monelle eri toimialalle. Muuttuva yhteiskunta ja toimintaympäristö asettavat pelastustoimelle uusia haasteita. Turvallinen ja kriisinkestävä Suomi - pelastustoimen strategia vuoteen 2025 mukaan pelastustoimen kansalliset tavoitteet ovat:

- 1. Pelastustoimella on jatkuvaan analyysiin perustuva kokonaiskuva yhteiskunnan riskeistä.*
- 2. Pelastustoimella on valmius vastata riskeihin omalla toimialallaan.*
- 3. Pelastustoimi on siviilivalmiuden vahva yhteensovittaja ja luotettu yhteistyökumppani.*
- 4. Palvelut on järjestetty laadukkaasti, kustannustehokkaasti ja yhdenmukaisesti.*
- 5. Jokainen on tietoinen ja kantaa vastuunsa omasta ja yhteisönsä turvallisuudesta sekä ympäröivästä turvallisuudesta.*
- 6. Pelastustoimi kehittää aktiivisesti toimintatapoja.*
- 7. Henkilöstö voi hyvin.*

Etelä-Savon pelastuslaitoksella kansallisten tavoitteiden täyttymiseen on tehty tiivistä ja laaja-alaista viranomaisyhteistyötä. Yhteistyö on tukenut ajankohtaisten riskien kartoittamisessa sekä toimintojen yhteensovittamisessa, niin omalla toimialallamme kuin laaja-alaisissa moniviranomaistehtävissä. Palveluiden järjestelyt on huomioitu koko maakunnan alueella ja ne ovat pyritty tuottamaan

kustannustehokkaasti ja yhdenmukaisesti. Etelä-Savon pelastuslaitoksen näkökulmasta katsottuna pelastustoimen kansalliset tavoitteet ovat pääasiassa toteutuneet hyvin.

Etelä-Savon pelastuslaitoksen tavoitteena on ollut, että henkilöstöä tuetaan työtehtävissä ja mahdollistaan hyvä urakierto. Työnantajana Etelä-Savon pelastuslaitos pyrkii tukemaan henkilöstöä ammattitaidon kehittämisessä ja pyrkii tavoitteeseen, että jokainen suoriutuu niistä työtehtävistä, joihin hänet on palkattu. Aktiivinen kouluttautuminen tukee uudelleensijoittumisessa, varsinkin henkilöiden osalta, joilla osaaminen tai ammattitaito on keskittynyt pelastustoimintaan.

Taulukko 23. Sairaus ym. poissaolojen määrän kehitys 2016–2019.

	2019	2018	2017	2016
Lääkärin todistuksella	3403	3312	3774	3837
Oma ilmoitus	390	292	377	379
KUTU ym.	1763	853	389	92

2.1.5. Varautuminen

Varautuminen on lähtökohta toimintavalmiuden ja jatkuvuudenhallinnan onnistumisessa. Varautuminen vaatii laaja-alaista yhteistyötä, jota Etelä-Savossa on kehitetty palvelutasopäätöskauden aikana aktiivisesti eteenpäin. Etelä-Savon pelastuslaitos tukee kuntien varautumista mm. toimialakohtaisilla varautumisen työryhmillä ja järjestämällä ajankohtaisseminaareja yhdessä Etelä-Savon valmiusjohtoryhmän kanssa. Toimialakohtaista varautumisen kehittämistä toteutettiin yhteistyössä aluehallintoviraston ja Itä-Suomen poliisin sekä useiden eri alojen asiantuntijoiden kanssa.

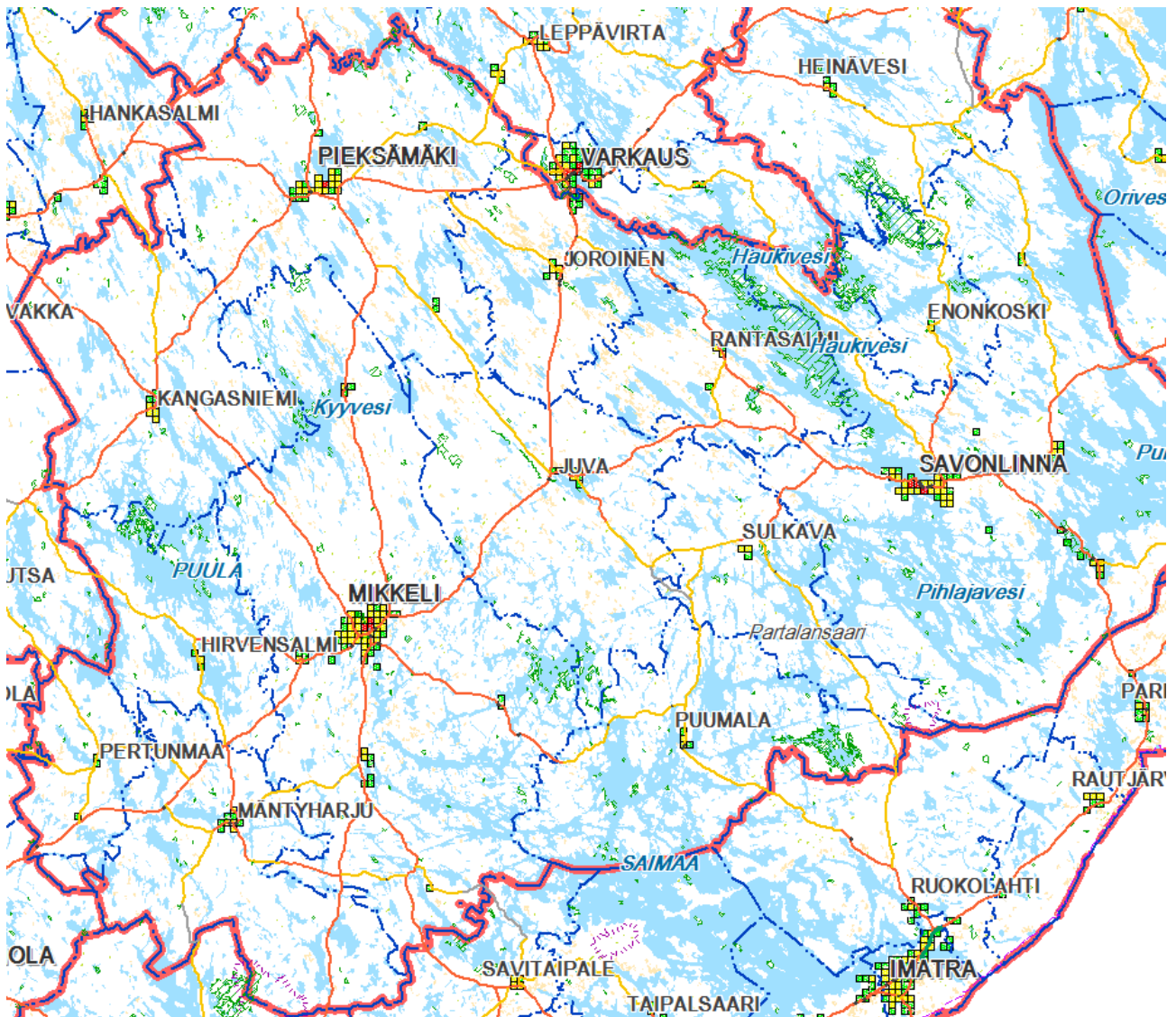
Etelä-Savossa toimii Etelä-Savon valmiusjohtoryhmä (ES VJR), jossa pelastuslaitos on aktiivisesti mukana. ES VJR on alueellamme toimivien eri viranomaisten ja kriittisten toimialojen edustajien muodostama yhteistyötaho, jonka tavoitteena on maakunnallisen varautumisen kehittäminen, jatkuvuudenhallinnan turvaaminen ja yhteistoiminnan sovittaminen eri tilanteissa. Ryhmän yhteyteen on perustettu Etelä-Savon valmiusviestintäryhmä, jossa pelastuslaitos on vahvasti mukana. ES valmiusviestintäryhmä koostuu valmiusjohtoryhmään kuuluvien tahojen viestinnän asiantuntijoista. Ryhmän tavoitteena on viestinnän keinoin tukea maakunnan alueen varautumista ja yhteistyötä viestinnällisesti eri tilanteissa. Laaja-alaisesta yhteistyöstä on ollut etua maakuntaudistuksen varautumisen suunnittelussa ja yhteensovittamisessa.

Kevään 2020 poikkeusolojen aikana Etelä-Savon pelastuslaitoksen toimi valmiussuunnitelman mukaisesti ja pystyi turvaamaan pelastustoimen palvelutuotannon toteutumisen kohtuullisen hyvin. Etelä-Savon maakunnan alueella kuntien, viranomaisten, elinkeinoelämän ja järjestöjen yhteinen valmiusfoorumi kokoontui säännöllisesti vähintään kerran viikossa. Lisäksi Etelä-Savon valmiusjohtoryhmä kokoontui. Näiden foorumeiden avulla pystyttiin hyvin jakamaan tilannekuvaa ja päivittämään eri toimijoiden tietoja. Jatkossa on kiinnitettävä huomiota vielä enemmän häiriö- ja poikkeusoloissa siihen, että eri tilanteiden vaikutuksia pyritään arvioimaan etupainoisesti suorituskyvyn, suorituskykyvaatimusten ja toimintojen jatkuvuudenhallinnan keinoin.

2.2. Uhkien ja riskien arviointi

Etelä-Savon pelastuslaitoksen uhkien ja riskien arvioinnissa on pyritty arvioimaan alueella esiintyvät uhat ja riskit mahdollisimman monipuolisesti. Etelä-Savon pelastuslaitoksen palvelutason toteutumisen arviointi tässä palvelutasopäätöksessä, liitteenä oleva palvelutasopäätöksen taustamateriaali ja pelastuslaitoksen riskianalyysi muodostavat kokonaisuuden ja niiden perusteella on tehty riskinarviointia ja palvelutason arviointia kokonaisuutena. Lisäksi valvon viranomaisen huomiot ovat toimineet ohjaavina asiakirjoina, kun palvelutuotantoa arvioidaan. Pääpaino on ollut pelastuslaitoksen pelastustoiminnan näkökulmassa ja havaitut uhat sekä normaaliaikana että poikkeusoloissa on otettu huomioon.¹⁶ Pelastustoiminnan riskiarvioinnin pohjan muodostaa toimintavalmiuden suunnitteluohjeen perusteella muodostettu riskiruudut, jotka on jaettu I - IV-riskiluokkiin.

Kuva 1. Etelä-Savon riskiruudut 2020



¹⁶ Ks. kuva 1.

Vuoden 2018–2019 aikana on toteutettu Etelä-Savon maakunnan alueellinen riskinarvio, joka on pohjautunut kansalliseen riskinarvioon.¹⁷ Palvelutasopäätöksessä Etelä-Savon alueella esiintyvät uhat on kytketty palvelutuotantoon erityisesti kohdassa 3.8, jossa on päätetty Etelä-Savon pelastuslaitoksen pelastustoiminnan palvelutasosta.

2.2.1. Etelä-Savon maakunnan alueellinen riskinarvio

Riskiarviossa on huomioitu, että uhat voivat ilmetä itsenäisinä, samanaikaisina tai toistensa jatkumoina; muutokset ja uhat voivat olla arvaamattomia, nopeita ja kestoaltaan vaihtelevia. Osa uhkista voi toteutua jonkun toimijan tarkoituksellisenä toimintana, osa taas ilman tarkoituksellista pyrkimystä. Uhkien syitä, lähteitä, täsmällisiä kohteita, tavoitteita, ilmenemisen laajuutta tai seurannaisvaikutuksia on vaikea ennustaa. Myöskään uhkien toteutumisen todennäköisyyden luotettava arviointi ei ole aina mahdollista ainakaan pitkällä aikavälillä.

Mahdollisia vaikuttamisen keinoja ei kaikkia voida etukäteen tunnistaa. Muuttuvan uhkadynamiikan myötä laaja-alainen yhteistyö riskianalyyssissä ja tilanteenmukaiset ratkaisut korostuvat. Keskiössä on valmius joustaa yllättävissä muutoksissa ja varautua vastaamaan yhteiskuntaan kohdistuvan hybridi-vaikuttamisen ja kyberuhkien erilaisiin muotoihin sekä vahvistaa niissä vaadittavia suorituskykyjä.¹⁸

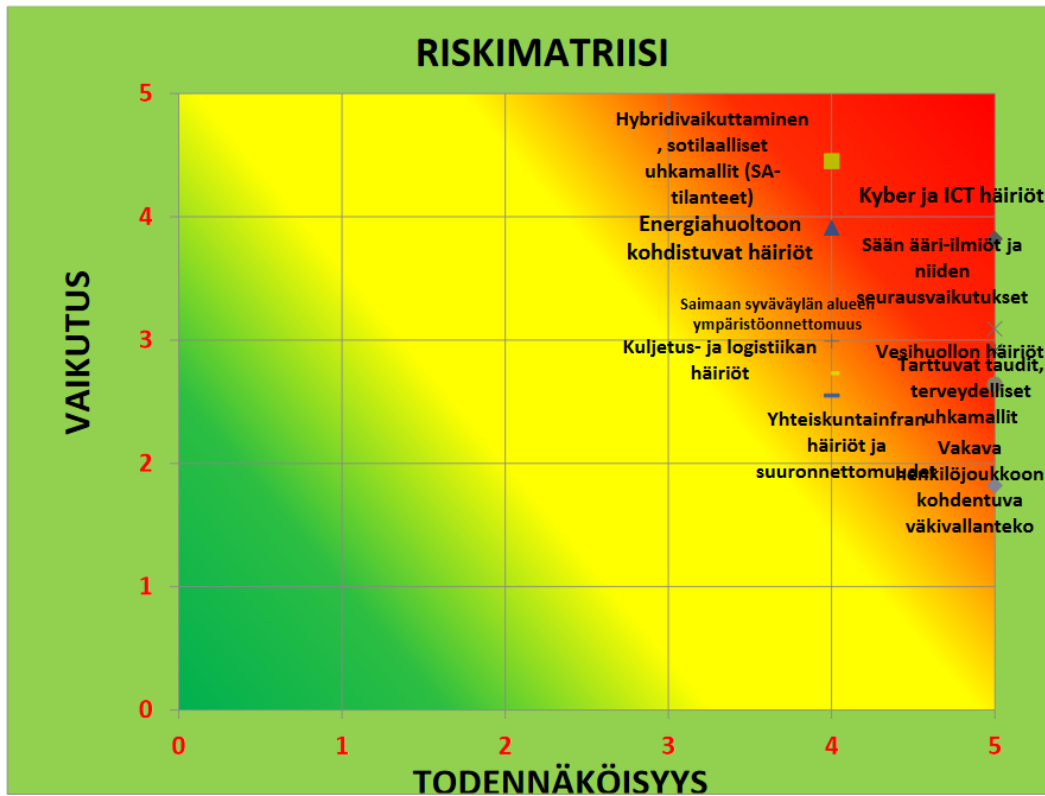
Taulukko 24. Etelä-Savon maakunnan uhkamallit 2018

1	2	3	4
Infran häiriöt	Suuronnettomuudet	Turvallisuustilanteen vakava muutos	Sotilaalliset uhkamallit
Energiahuolto	Onnettomuuksien yhdistelmät ja niiden seurannaiset	Väestön terveyttä uhkaavat tilanteet. Pandemia	Hybridi-sodankäynti
Sähkönjakelun häiriöt	CBRNE (Vaarallisten aineiden onnettomuudet)	Väestön turvallisuutta vaarantava rikollisuus, ääritoinnit	Sotilaallisen voiman käyttö
Vesihuollon häiriöt	Ympäristöonnettomuudet	Laajamittainen maahantulo	Alueloukkaukset, rajaturvallisuus
Lämmönjakelun häiriöt	Ilmastonmuutoksesta aiheutuvat sään ääri-ilmiöt	Terrorismi, terroriteko	Toiminta naapurivaltioissa
Muut elintärkeään infraan kohdistuvat häiriötilanteet	Liikenneonnettomuudet	Kyberuhkamallit ja sen johdannaiset /ICT/KV-kaupan häiriötilanne	Valmiusevakuoinnit ja väestönsiirrot

¹⁷ Suomen kansallisen riskinarvion laatiminen perustuu Euroopan parlamentin ja neuvoston päätökseen unionin pelastuspalvelumekanismista (N: o 1313/2013/EU). Päätöksen 6 artiklan mukaan jäsenvaltioiden on kehitettävä riskinarviointeja kansallisella ja asianmukaisella paikallisella tasolla ja annettava komissiolle yhteenveto niiden keskeisistä osista joka kolmas vuosi. Ensimmäinen kansallinen riskiarvio tehtiin vuonna 2015. Kansallisen riskinarvion laatimisen taustalla oleva unionin pelastuspalvelumekanismi kattaa ihmisen, ympäristön ja omaisuuden suojelun unionin alueella ja sen ulkopuolella tapahtuvissa kaikenlaisissa luonnon ja ihmisen aiheuttamissa onnettomuuksissa (civil protection). (Kansallinen riskiarvio 2018, tiivistelmä, Sisäministeriön julkaisu 2019:5)

¹⁸ ks. YTS 2017, Etelä-Savon alueellinen riskiarvio 2018.

Taulukko 25. Etelä-Savon maakunnan riskimatriisi 2018



Taulukko 26. Pelastuslaitoksen oman toiminnan riskianalyysi 2020

Pelastuslaitoksen oman toiminnan riskianalyysi				
Uhka	Riskilaatu	Palvelutuotannon nykytaso	Kehityssuunnitelma palvelutuotannon turvaamiseksi ja parantamiseksi	Erytishuomio poikkeusoloissa
Päivittäisönnettomuudet	Pieni määrä ihmisiä/yksittäinen kohde. Toimintavalmiuden ylläpito riskialuekohdan mukaisesti. Varallaolojärjestelmän mahdolliset muutokset	Huomiota on kiinnitettävä henkilöstön saatavuuteen ja osamiseen. Varallaolojärjestelmän korvaaminen.	Kalustohankinnat, henkilöstön ikääntymisen (erityisesti sopimuspalokuntien) huomiointi ja työssäjaksaminen. Vesihuollon varmistaminen isommissa tulipaloissa. 24/7 paloasemien lisäys. Mäntyharju, Kangasniemi, Juva, Puumala, Punkahajju. Viisi palomiehen virkaa ja muita toimenpiteitä esim. hälytysraha.	Vuosien 2021-2024 aikana Etelä-Savoon kehitetään valmiuskeskustoiminta.
Laaja sähköisen infrastruktuurin häiriöt	Vuodenajoittain, vuosittain, kantaverkon kaatumien/ ICT.	Kehitettävää oman toiminnan turvaamisessa. Varavoimaa riittävästi.	Sähkösaannin turvaaminen, ICT toiminnan varmistaminen	Valmiussuunnitelma, tietoturvasot
Henkilöstön terveyden vakava häiriintyminen	Influenssaepidemia vuosittain, muut harvemmin.	Työterveyshuolto riittävä.		Työturvallisuusohjelman päivitys siten, että se huomioi myös poikkeusolot.
Suuronnettomuudet ja luonnon aiheuttamat onnettomuudet	Myrskyn ja sään aiheuttamat onnettomuudet, vuosittain.	Yhteistyön syventäminen naapurialueiden kanssa. Suuronnettomuusvalmius vaatii kehittämistä.	Yhteistyö- ja MOVI toimintasuunnitelmat.	Selvitetään valmiuskeskusten toimintamahdollisuudet.
Ympäristöuhkat	Ilmastonmuutos, erityistilanteet, vaaralliset kemikaalit.	Valvontakohteet tunnistettu. Öljyntorjuntakoulutuksessa kehitettävää	Yhteistoimintasuunnitelmat ympäristöviranomaisten kanssa	Yhteistoiminta MOVI
Terrorismi ja muu vakava rikollisuus	Kansalaisten perusturvallisuuteen kohdistuvat uhat.	Kehitettävää oman toiminnan turvaamisessa. Lukitus/kameravalvonnan hankkiminen lähi vuosina	ICT/ kyber Yhteistoiminta turvallisuusviranomaisten kanssa. Paloasemien kulunvalvonnan kehittäminen	Yhteistoiminta MOVI
Poikkeusolot ja muut erityistilanteet	Poliittiset, taloudelliset ja sotilaalliset uhkakuvat.	Omatoimisen varautumisen ja väestönsuojelun organisointi valmiuskeskuksiin.	Valmiussuunnitelman päivitys 2021, väestönsuojelun strategia, toiminnan organisointi.	Yhteistoiminta MOVI, VAP ja muut varaukset. Valmiuskeskukset
Riskinlaatu/erytishuomio poikkeusoloissa	Merkityksetön	Vähäinen	Kohtalainen	Merkittävä/sietämätön
Palvelutuotannon nykytaso	Riittävä	Kehitettävää nykyresursseilla	Vaatii lisäresursseja	Vaatii huomattavia lisäresursseja
Kehityssuunnitelma palvelutuotannon turvaamiseksi ja parantamiseksi	Ei kiireellinen	Palvelutasokautena	Lähivuosina	Mahdollisimman pian

2.2.2. Uhkien ja riskien vaikutus Etelä-Savon pelastuslaitoksen valvontatyöhön

Etelä-Savo on harvaan, mutta tasaisesti läpi koko alueen asuttu maakunta. Kohdistamalla alueellisesti asuinrakennuksien turvallisuusviestintää, lisätään ihmisten turvallisuustietoutta sekä annetaan eväitä turvallisuuden omatoimiseen ylläpitämiseen tasapuolisesti myös harvaan asutuilla alueilla. Vuosien 2012–2017 kokemuksen ja riskienarvioinnin perusteella asuinrakennuksien omavalvontakäytäntö on muutettu turvallisuusviestinnäksi, jolla kannustetaan ihmisiä turvallisuuden omatoimiseen ylläpitämiseen. Ennalta määritellyille alueille voidaan tarvittaessa suorittaa pistokokeenomaisia valvontakäyntejä alueen turvallisuustason tilannekuvan muodostamiseksi.

Etelä-Savossa määrällisesti eniten tulipaloja on syttynyt asuinrakennuksissa (Taulukko 27). Vahinkojen määrä on myös suurin asuinrakennus paloissa ja rakennuspalovaaroissa (Taulukko 28). Alkusammutus on sammuttanut palon tai rajoittanut paloa vuosien 2015-2019 aikana 294 tapauksessa (Taulukko 29). Kaikissa tulipaloissa pääasiallinen aiheuttaja on ollut ihmisen toiminta (Taulukko 31).

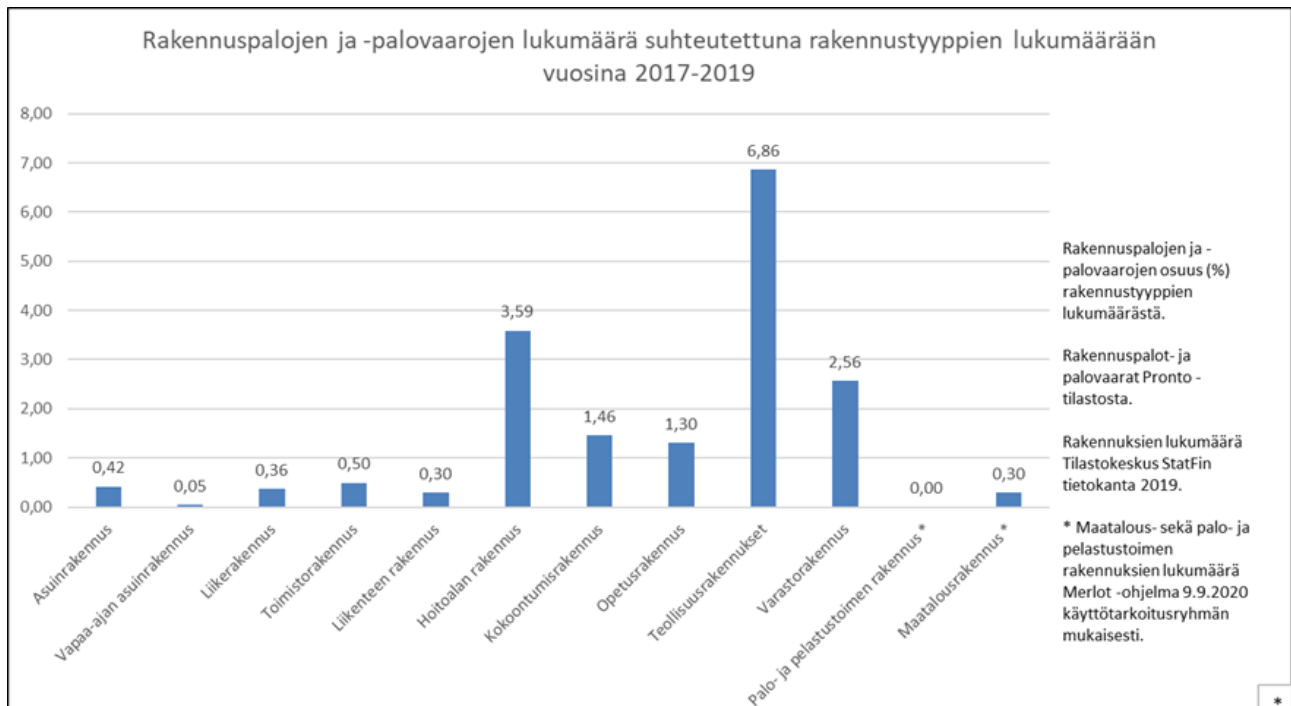
Rakennuspalojen ja rakennuspalovaarojen lukumäärä suhteessa asuinrakennuksien kokonaismäärään on kuitenkin pieni (Kaavio 1). Tästä voidaan päätellä, että palotarkastusresurssin kohdentaminen ensisijaisesti teollisuuden ja hoitoalan rakennuksiin on järkevää, koska siellä on eniten ko. onnettomuuksia suhteessa rakennusten määrään. Taulukossa 31 on esitetty arvio tulipalon pääasiallisesta aiheuttajasta Etelä-Savossa ja siitä voidaan nähdä, että ihmisen toiminta on ollut suurin syy tulipaloihin. Johtopäätöksenä tästä on se, että

yksittäisiin asuinrakennuksiin suoritettaviin palotarkastuksiin panostuksen sijaan on tarkoituksenmukaisempaa panostaa enemmän turvallisuusviestintään. Lisäksi turvallisuusviestinnän avulla voidaan ennaltaehkäistä sitä, että ihmiset eivät omalla toiminnallaan aiheuttaisi tulipaloja. Etelä Savon pelastuslaitoksen käsityksen mukaan tulipalojen ja palokuolemien ennaltaehkäisyssä tehokkaampaa on panostaa enemmän turvallisuusviestintään.

Palokuoleman riski on pienempi vapaa-ajan asuinrakennuksissa kuin asuinrakennuksissa, vapaa-ajan asunnot eivät ole olleet suunnitellun turvallisuusviestinnän piirissä.¹⁹ Näiden kohteiden palo- ja henkilöturvallisuuteen vaikutetaan turvallisuusviestinnän keinoin hyödyntäen esimerkiksi kuntien ja kylien kesätapahtumia, www-sivuja sekä sosiaalista mediaa. Lisäksi maakunnan ja kuntien toimet vapaa-ajanasukkaiden palveluiden parantamiseksi mahdollistaa osaltaan myös sitä, että tämän kohderyhmän pääasiallinen turvallisuustason nosto ja ylläpito tapahtuu turvallisuusviestinnän keinoin.

Väestön ikääntyminen ja laitoshoitopaikkojen vähentyminen lisää yksin asuvien vanhusten määrää, jolloin myös tulipalojen ja muiden kotiympäristössä tapahtuvien onnettomuuksien riski kasvaa. Tähän on vaikutettu kehittämällä ja jatkamalla yhteistyötä sosiaali- ja terveystieteiden kanssa. Näistä riskiryhmistä ja -kohteista herätteitä saadaan Pelastuslain 42 § mukaisista ilmoituksista, joiden perusteella asuinrakennuksiin voidaan suorittaa valvontatoimenpiteitä yhteistyössä muiden viranomaisten kanssa. Asuinrakennuksien valvontakäynnin herätteenä voi myös toimia nuohoojien tekemät vikailmoitukset tai asiakkaan pyyntö.

Kaavio 1. Rakennuspalojen ja – palovaarojen lukumäärä suhteutettuna rakennustyyppien lukumäärään vuosina 2017-2019



¹⁹ Kokki E. 2010. Palokuolleiden profiili ja kuolinpalon ominaisuuksia 2007-2009. Pelastus-opiston julkaisu. B-sarja: 5/2010. Kokki E., Jäntti J. 2009. Vakavia henkilövahinkoja aiheuttaneet tulipalot 2007-2008. Pelastusopiston julkaisu. B-sarja: Tutkimusraportit. 2/2009.

Taulukko 27. Rakennuspalot ja rakennuspalovaarat rakennustyyppin mukaan

Etelä-Savon pelastuslaitos Lokka Seppo/24.9.2020														pronto	
Rakennuspalot ja rakennuspalovaarat rakennustyyppin pääluokan mukaan (Rakennustyyppi 2018 luokitus)															
Vuosi	Asuinrakennus	Vapaa-ajan asuinrakennus	Liikerakennus	Toimistorakennus	Liikenteen rakennus	Hoitoalan rakennus	Kokoontumisrakennus	Opetusrakennus	Teollisuusrakennus	Varastorakennus	Palo- ja pelastustoimen rakennus	Maatalousrakennus	Muu rakennus	Yhteensä	
2015	82	11	3	0	3	2	2	3	29	8	0	6	26	175	
2016	72	20	9	0	3	3	2	2	24	10	0	5	20	170	
2017	61	6	2	1	3	3	3	0	38	3	0	3	25	148	
2018	67	7	1	0	2	4	2	1	37	11	0	4	24	160	
2019	69	9	4	1	1	4	3	4	26	10	0	2	26	159	
Yhteensä	351	53	19	2	12	16	12	10	154	42	0	20	121	812	

Käytetyt poimintaehdot

Vuosi = 2019, 2018, 2017, 2016, 2015

Pelastustoimen alue = Etelä-Savo

Tapahtumakunta = Enonkoski, Hirvensalmi, Juva, Kangasniemi, Mikkeli, Mäntyharju, Pertunmaa, Pieksämäki, Puumala, Rantasalmi, Savonlinna, Sulkava

Onnettomuustyyppi (ensisijainen) = Rakennuspallo, Rakennuspalovaara

Onnettomuus-tehtäväselosteet = Onnettomuusselosteet

Onnettomuusselosteeseen liitteet (yt-selosteet) = Ei

Rakennusselosteeseen liitteet = Ei

Taulukko 28. Vahingot rakennuspalloissa ja rakennuspalovaaroissa

Etelä-Savon pelastuslaitos Lokka Seppo/24.9.2020										pronto	
Vahingot rakennuspalloissa ja rakennuspalovaaroissa											
Rakennustyyppin pääluokka	Tehtävien lukumäärä	Henkilövahingot				Omaisuusvahingot					
		Kuolleet (lkm)	Loukkaantuneet (lkm)	Pelastetut (lkm)	Tuhoutuneen omaisuuden arvo (euroa) (ei maasto-/kasvustovahingot)	Uhatun omaisuuden arvo (euroa)					
Asuinrakennus	350	12	49	0	7 065 767	34 945 670					
Vapaa-ajan asuinrakennus	52	1	4	0	1 923 640	3 910 650					
Liikerakennus	21	0	2	0	103 680	7 521 500					
Toimistorakennus	2	0	0	0	500	20 000					
Liikenteen rakennus	12	1	0	0	144 410	1 188 150					
Hoitoalan rakennus	16	0	3	0	318 540	4 340 440					
Kokoontumisrakennus	12	0	0	0	154 575	3 452 690					
Opetusrakennus	10	0	0	0	1 526 900	17 544 550					
Teollisuusrakennus	154	0	2	0	3 129 755	104 258 600					
Varastorakennus	42	0	1	0	1 193 460	2 556 320					
Maatalousrakennus	20	0	1	0	842 590	4 506 640					
Muu rakennus	121	1	2	0	2 125 340	3 928 620					
Yhteensä	812	15	64	0	18 529 157	188 173 830					

Käytetyt poimintaehdot

Vuosi = 2019, 2018, 2017, 2016, 2015

Pelastustoimen alue = Etelä-Savo

Tapahtumakunta = Enonkoski, Hirvensalmi, Juva, Kangasniemi, Mikkeli, Mäntyharju, Pertunmaa, Pieksämäki, Puumala, Rantasalmi, Savonlinna, Sulkava

Onnettomuustyyppi (ensisijainen) = Rakennuspallo, Rakennuspalovaara

Onnettomuus-tehtäväselosteet = Onnettomuusselosteet

Onnettomuusselosteeseen liitteet (yt-selosteet) = Ei

Rakennusselosteeseen liitteet = Ei

Taulukko 29. Vahingot rakennuspalloissa ja rakennuspalovaaroissa ja alkusammutuksen vaikutus

Etelä-Savon pelastuslaitos Lokka Seppo/24.9.2020										pronto	
Vahingot rakennuspalloissa ja rakennuspalovaaroissa											
Alkusammutuksen vaikutus	Tehtävien lukumäärä	Henkilövahingot				Omaisuusvahingot					
		Kuolleet (lkm)	Loukkaantuneet (lkm)	Pelastetut (lkm)	Tuhoutuneen omaisuuden arvo (euroa) (ei maasto-/kasvustovahingot)	Uhatun omaisuuden arvo (euroa)					
Sammutti palon	189	0	7	0	599 475	66 964 490					
Rajotti paloa	105	0	5	0	2 212 845	20 054 210					
Ei vaikutusta	42	1	8	0	3 074 540	7 455 880					
Varsinainen alkusammutin ei toiminut	1	0	0	0	200	271 600					
Yhteensä	337	1	20	0	5 887 060	94 746 180					

Käytetyt poimintaehdot

Vuosi = 2019, 2018, 2017, 2016, 2015

Pelastustoimen alue = Etelä-Savo

Tapahtumakunta = Enonkoski, Hirvensalmi, Juva, Kangasniemi, Mikkeli, Mäntyharju, Pertunmaa, Pieksämäki, Puumala, Rantasalmi, Savonlinna, Sulkava

Onnettomuustyyppi (ensisijainen) = Rakennuspallo, Rakennuspalovaara

Onnettomuus-tehtäväselosteet = Onnettomuusselosteet

Onnettomuusselosteeseen liitteet (yt-selosteet) = Ei

Rakennusselosteeseen liitteet = Ei

Yrittäjäalkusammutusta = Kyllä

Taulukko 30. Palovaroittimen toiminta rakennuspaloissa ja rakennuspalovaaroissa

Etelä-Savon pelastuslaitos Lokka Seppo/24.9.2020	Palovaroittimen toiminta rakennuspaloissa ja rakennuspalovaaroissa				pronto
	Palovaroitin toimi			Kohteessa ei ollut palovaroitinta	
Rakennuspalovaaran tyyppi	Kyllä	Ei	Ei tietoa	Lukumäärä	
Ruoanvalmistuksesta aiheutunut rakennuspalovaara	32	9		4	15
Koneen tai laitteen kärkehtäminen tai palon alku	23	17		19	123
Palo rakennuksen vieressä	1	1		0	5
Muu syttymiskohtaan rajoittunut palo	27	11		8	74
Nökipalo	4	13		10	8
Tietoa ei ole kysytty	50	13		29	200
Yhteensä	137	64	70		425

Käytetyt poimintaehdot

Vuosi = 2019, 2018, 2017, 2016, 2015

Pelastustoimen alue = Etelä-Savo

Tapahtumakunta = Enonkoski, Hirvensalmi, Juva, Kangasniemi, Mikkeli, Mäntyharju, Pertunmaa, Pieksämäki, Puumala, Rantasalmi, Savonlinna, Sulkava

Onnettomuustyyppi (ensisijainen) = Rakennuspalo, Rakennuspalovaara

Onnettomuus-/tehtäväselosteet = Onnettomuusselosteet

Onnettomuusselosteeseen liitteet (yt-selosteet) = Ei

Rakennusselosteeseen liitteet = Ei

Taulukko 31. Arvio tulipalon pääasiallisesta aiheuttajasta Etelä-Savossa 2015–2019

Etelä-Savon pelastuslaitos Lokka Seppo/24.9.2020	Arvio tulipalon pääasiallisesta aiheuttajasta								pronto	
	Vuosi	Ihmisen toiminta	Eläin	Luonnontapahtuma tai -ilmiö	Koneen tai laitteen vika	Palovaarallinen aine	Muu syy	Ei voida arvioida		Yhteensä
2015		152	2		12	91	3	44	63	367
2016		168	0		19	104	3	33	62	389
2017		130	2		14	100	3	39	49	337
2018		136	2		63	107	7	46	63	424
2019		145	0		33	101	4	35	66	384
Yhteensä		731	6		141	503	20	197	303	1 901

Käytetyt poimintaehdot

Vuosi = 2019, 2018, 2017, 2016, 2015

Pelastustoimen alue = Etelä-Savo

Tapahtumakunta = Enonkoski, Hirvensalmi, Juva, Kangasniemi, Mikkeli, Mäntyharju, Pertunmaa, Pieksämäki, Puumala, Rantasalmi, Savonlinna, Sulkava

Onnettomuustyyppi (ensisijainen) = Rakennuspalo, Rakennuspalovaara, Maastopalo, Liikennevälinepalo, Muu tulipalo

Onnettomuus-/tehtäväselosteet = Onnettomuusselosteet

Onnettomuusselosteeseen liitteet (yt-selosteet) = Ei

2.2.3. Yhteiskunnan toiminnan kannalta merkittävät ja suuronnettomuuden vaaraa aiheuttavat kohteet

Etelä-Savon pelastuslaitoksen riskianalyysin uhkamalleista elintärkeän infran häiriöt ja suuronnettomuudet ovat sellaisia, joihin valvontatoiminnalla voidaan osittain vaikuttaa. Etelä-Savon pelastuslaitoksen valvontatyössä nämä riskikohteet sijoittuvat pääluokkiin A4 ja A6, joissa kohdetyypeinä ovat mm. energiatuotannon rakennukset, infrastruktuurin kannalta merkittävät kohteet sekä Seveso-kohteet ja muut vastaavat esim. Tukesin lupakohteet. Nämä kohdetyypit ovat haastavia pelastustoiminnan kannalta, jolloin on erityisen tärkeää varmistaa operatiivisen toiminnan edellytykset. Kyseisten toimialojen kohteiden valvonnassa korostetaan kohteen oman toiminnan merkitystä turvallisuuden parantamisessa tukemalla omatoimista varautumista.

2.2.4. Muita huomioita

Etelä-Savossa teollisuus on suurin työllistäjä, mutta yli 95 % kaikista yrityksistä on kooltaan pieniä alle 10 henkeä työllistäviä mikroyrityksiä. Eniten yrityksiä on alkutuotannossa, joista valtaosa maa-, metsä- ja kalataloudessa sekä kaupan ja rakentamisen toimialueilla. Maatalousyrittäjien määrä on vähentynyt tasaisesti 2000-luvulla 4600:sta vuoteen 2013 mennessä n. 2500:n.²⁰ Etelä-Savossa rakennuspalot ja rakennuspalovaarat vuosina 2010–2016 ovat kohdentuneet asuinrakennuksien lisäksi teollisuus- ja varastorakennuksiin, liike- ja maatalousrakennuksiin sekä hoitoalanrakennuksiin. Etelä-Savossa

²⁰ Etelä-Savon ennakkointihanke, Trendikatsaus 3/2016

rakennuspaloja ja rakennuspalovaaroja on vuosina 2010–2016 tapahtunut määrällisesti vähiten opetusrakennuksissa. Suuremmat päivähoitoyksiköt ovat olleet säännöllisen turvallisuusviestinnän kohteina. Kouluissa on järjestetty poistumisharjoituksia omatoimisesti säännöllisesti. Viime vuosina on panostettu näiden kohteiden henkilökunnan turvallisuuskoulutukseen.

Opetustoimen turvallisuusasiat olivat esillä vuonna 2017 valmiussuunnittelussa, jossa Etelä-Savon pelastuslaitos oli suunnittelun tukena. Varhaiskasvatuksen valmiussuunnittelu oli käynnissä vuonna 2018. Näiden kohteiden palo- ja henkilöturvallisuuteen vaikutetaan rajallisesti yksittäisellä valvontakäynnillä. Valvonnan painopistealueena ovat pelastussuunnitelma sekä henkilökunnan turvallisuuskoulutus.

Rakennuspaloja ja rakennuspalovaaroja on tapahtunut liikerakennuksissa yli nelinkertainen määrä verrattuna kokoontumisrakennuksiin. Näiden kohteiden valvonnassa pääpainopistealue on ollut suurissa ja keskisuurissa kohteissa, joissa mahdollisesti oleskelee suurempi määrä henkilöitä. Vaarallisia kemikaaleja varastoivat teollisuuskohteet ovat kohderyhmässä A6. Näiden kohderyhmien valvonnan pääpainopistealue on ollut suurissa ja keskisuurissa kohteissa, joilla on pelastussuunnitelman laadintavelvoite sekä onnettomuuden tapahtuessa suurempi omaisuus- tai ympäristövahinkoriski.

Maatalousrakennuksia on palotarkastusohjelmassa kolmanneksi eniten kaikista kohderyhmistä. Yrittäjien määrä on kuitenkin laskenut vuosi vuodelta ja tämä on haaste kohdeaineiston ajan tasalla pitämisessä. Vuosina 2010–2016 rakennuspaloja ja rakennuspalovaaroja on ollut 5-9 kpl vuosittain. Koska nämä kohteet pääsääntöisesti sijaitsevat harvaan asutuilla alueilla, valvonnassa tulee korostaa kohteen oman toiminnan merkitystä turvallisuuden parantamisessa tukemalla omatoimista varautumista. Valvonnan pääpainopistealue on ollut suurissa ja keskisuurissa tiloissa, joilla on aluehallintoviranomaisen tai kunnan ympäristöviranomaisen ympäristölupa sekä pelastussuunnitelman laadintavelvoite. Muita maatalousrakennuksia valvotaan tapauskohtaisesti mm. kasvihuoneet, turkistarhat.

Toimistojen ja työpaikkatilojen, pelastustoimen rakennusten, jakeluasemien, Seveso-kohteiden ja vastaavat kemikaaleja varastoivien kohteiden sekä turvetuotantoalueiden valvonnan pääpainopistealueena on vaarallisia kemikaaleja varastoivissa ja käsittelevissä kohteissa. Näillä kohteilla on myös suurempi omaisuus- tai ympäristövahingon riski sekä ovat haasteellisia operatiivisen toiminnan kannalta.

Rakennuspaloja ja rakennuspalovaaroja tapahtuu määrällisesti eniten kuntien taajamissa, joissa on suurin asukastiheys.

2.3. Johtopäätös

Etelä-Savon pelastuslaitoksen meneillään olevan palvelutasopäätöskauden arviointi tässä palvelutasopäätöksessä, liitteenä oleva palvelutasopäätöksen taustamateriaali ja pelastuslaitoksen riskianalyysi muodostavat kokonaisuuden, joiden perusteella palvelutasoa on arvioitu. Lisäksi aluehallintoviraston pelastustoimen palvelutason valvonta täydentää pelastusviranomaisen omia havaintoja ja kehittämistoimia. Vuosina 2015-2019 riskiruudun määrittävistä tehtävistä (rakennuspalo, rakennuspalovaara, liikennevälinepalo, muut tulipalo, liikenneonnettomuudet, vaarallisen aineen onnettomuudet, sortumat, räjähdykset ja kiireelliset ihmisen pelastamiset) on 85 % suoritettu pelastustoiminnan toimintavalmiuden suunnitteluohjeen mukaisin vahvuuksin. Pelastustoimen palveluiden saatavuudessa on paikkakuntakohtaisia eroja ja nyt tehtävän palvelutason tavoitteena on kaventaa näitä eroja. Toimintavalmiusaikojen tavoitteiden toteutumisessa on havaittu pienten paikkakuntien osalla henkilöstöpulaa. Uudessa palvelutasopäätöksessä on tarkoitus lievittää henkilöstöpulaa muun muassa

entistä paremman koulutustoiminnan avulla. Henkilöstön rekrytointiin on tarkoitus kiinnittää enemmän huomiota seuraavalla palvelutasopäätöskaudella.

Riskiruutukohtaisesti tarkasteltuna vuoden 2018 ja 2019 osalta tilastoja Toimintavalmiusaikojen tavoitteiden toteutumisessa on havaittavissa pienten paikkakuntien osalla henkilöstöpulaa.²¹ Pelastustoimen palveluiden voi arvioida olevan kokonaisuudessaan riskialuetarkastelussa riittävällä tasolla, mutta yksittäisten kohteiden ja riskiruutujen osalta on vielä parannettavaa. Pelastuslaitoksen valvonnan ja palotarkastusten, turvallisuusviestinnän osalta voidaan todeta palveluiden olleen riittäviä, koska onnettomuusmäärät ovat pysyneet suunnilleen samalla tasolla menneen palvelutasopäätöskauden aikana. Pelastusviranomaisen valvonnan ja palotarkastusten avulla voi vaikuttaa erityisesti rakennuspaloihin ja rakennuspalovaaroihin. Niiden osalta vuosittain tapahtuvien onnettomuuksien määrä on ollut samalla tasolla. Pelastuslaitoksen valvonnan riskiperusteista suunnittelua on kehitetty palvelutasopäätöskauden aikana. Onnettomuuksien syyt ovat moninaisia ja liittyvät suureksi osaksi ihmisten käyttäytymiseen. Tähän voi yksittäisellä valvontakäynnillä vaikuttaa rajallisesti. Sen sijaan tarvitaan laajaa ja pitkäjänteistä yhteistyötä yksityisten ihmisten ja yhteisöjen kanssa, jotta heidän omaa vastuuta ja valmiuksiaan turvallisuusasioissa voidaan lisätä. Ihmisen toimintaan vaikutetaan ennen kaikkea turvallisuusviestinnän keinoin.²²

Pelastustoimen varautumisen osalta voidaan todeta, että palvelut ovat olleet riittävällä tasolla, mutta lisäpanostuksia vaaditaan seuraavalla palvelutasopäätöskaudella, kun kehitetään pelastustoimen valmiuskeskusjärjestelmää.

Pelastuslaitoksen palveluissa on tulevana vuosina varauduttava erityisesti väestön ikärakenteen tuomiin muutoksiin, koska sillä on vaikutusta erityisesti sopimuspalokuntien toimintaan. Lisäksi pelastuslaitoksen on varauduttava ilmastomuutoksen seurauksena aiheutuviin onnettomuuksiin ja häiriötilanteisiin. Henkilöstön osaamisenhallintaan ja saatavuuteen on kiinnitettävä jatkossa erityistä huomiota.²³

²¹ ISAVI/3155/2019.

²² Ks. erityisesti kaavio 2.

²³ Henkilöstö tarkoittaa laajasti kaikkia pelastuslaitoksen henkilöstöryhmiä: päätoimiset, sopimuspalokunnat ja muut pelastustoiminnan palvelutuotantoon osallistuvat.

3. Palvelutasopäätös

3.1. Pelastustoimelle kuuluva ohjaus

Pelastuslain 27 § mukaan pelastuslaitoksen ohjauksen tavoitteena on tulipalojen ja muiden onnettomuuksien ehkäiseminen ja varautuminen onnettomuuksien torjuntaan sekä asianmukainen toiminta onnettomuus- ja vaaratilanteissa ja onnettomuuksien seurausten rajoittamisessa.

Pelastuslaitoksen ohjaus edistää, tukee ja seuraa ihmisten, yritysten ja yhteisöjen pelastuslaissa säädettyjen velvoitteiden täyttämistä.

Pelastuslaitokselle kuuluvat ohjaus- ja neuvontatehtävät hoidetaan turvallisuusviestinnän keinoin. Neuvontaa ja ohjausta annetaan pääsääntöisesti valvontakäyntien yhteydessä, milloin valvotaan, että rakennusten omistajat, haltijat ja toiminnanharjoittajat huolehtivat pelastustoiminnan operatiivisen toiminnan edellytyksistä, kiinteistöjen palo- ja henkilöturvallisuudesta sekä varautuvat onnettomuuksien ehkäisyyn ja toimintaan onnettomuus- ja vaaratilanteissa. Ohjausta annetaan myös asiakirjavalvonnan yhteydessä etenkin paloteknisistä laitteista, pelastussuunnitelmista ja poistumisturvallisuusselvityksistä. Osa ohjauksesta toteutetaan asiantuntijapalveluiden kautta, jolloin vaikutetaan rakentamisen turvalliseen lopputulokseen yhteistyössä muiden viranomaisten kanssa.

Ohjaustehtäviä tekevät erityisesti päällystöviranhaltijat, mutta ohjaukseen osallistuvat myös muut pelastuslaitoksen viranhaltijat lukuun ottamatta talous- ja henkilöstöhallintoa. Vastuuhenkilöt toimivat aktiivisesti ja edistävät eri viranomaisten välistä ohjaustyötä.

Palvelutasopäätös:

1. Pelastuslaitos antaa ohjausta ihmisille, yrityksille ja yhteisöille pelastuslain velvoitteiden täyttämistä. Ohjausta toteutetaan pääsääntöisesti turvallisuusviestinnän keinoin päällystöviranhaltijaresursseilla.
2. Pelastuslaitos kehittää yhteistyössä eri viranomaisten välistä ohjaustyötä. Vastuuhenkilöt edistävät tätä yhteistyötä.

3.2. Pelastustoimelle kuuluva valistus ja neuvonta (turvallisuusviestintä)

Pelastuslain 27 § mukaan pelastuslaitoksen tulee huolehtia alueellaan pelastustoimelle kuuluvasta valistuksesta ja neuvonnasta, jonka tavoitteena on tulipalojen ja muiden onnettomuuksien ehkäiseminen ja varautuminen onnettomuuksien torjuntaan sekä asianmukainen toiminta onnettomuus- ja vaaratilanteissa ja onnettomuuksien seurausten rajoittamisesta. Pelastuslaitoksen valistus- ja neuvontatehtäviä suunnitellaan, toteutetaan, arvioidaan ja kehitetään noudattaen pelastustoimen strategian, sisäisen turvallisuuden ohjelman ja pelastustoimen turvallisuusviestinnän strategian painopisteitä ja keskeisiä toimintalinjoja. Turvallisuusviestinnän tavoitteena on lisätä yksittäisten ihmisten ja yhteisöjen omaa vastuuta ja valmiuksia turvallisuusasioissa.

Pelastuslaitos osallistuu aktiivisesti alueellisiin ja valtakunnallisiin tapahtumiin ja kampanjoihin esim. NouHätä –kampanja peruskoulun 8-luokkalaisille, Päivä paloasemalla –tapahtuma, paloturvallisuusviikon tapahtumat ja Arjen turvaa. Tavoitteena on, että erilaiset tilaisuudet tavoittavat kaikkien eri kohderyhmien edustajia elinkaarimallin mukaisesti.

Turvallisuusviestintää tuotetaan myös pelastuslaitoksen nettisivuilla, sosiaalisessa mediassa (Instagram, Facebook) sekä painettua turvallisuusviestintämateriaalia jakamalla massapostituksena, valvontakäyntien tai tapahtumien yhteydessä. Sähköisessä viestinnässä aiheet ovat usein ajankohtaiseen vuodenaikaan

liittyviin uhkiin ja riskeihin perustuvia viestinnän vuosikellon mukaisesti. Tärkeää turvallisuusviestintää tehdään myös onnettomuuksien mediatiedotteiden yhteydessä.

Pelastuslaitos järjestää jatkuvasti ei-lakisääteisenä tehtävänä erilaisia koulutustilaisuuksia. Turvallisuuskoulutuksessa keskeisinä painopisteinä ovat alkusammutus- ja hätäensiapukoulutus, turvallisuuskävelyt, poistumisturvallisuus sekä erilaiset luennot ja oppitunnit turvallisuudesta ja omatoimisesta varautumisesta. Turvallisuuskoulutuksen keskeiset kohderyhmät ovat olleet varhaiskasvatus- ja perusopetustoimi.

Turvallisuusviestinnän kohderyhminä ovat kaikki Etelä-Savon alueella olevat ihmiset, yritykset ja yhteisöt. Turvallisuusviestintää koordinoi nimetty koulutusvastaava. Turvallisuusviestintä on osa tehtäväkuvaa kaikilla pelastuslaitoksen työntekijöillä. Sähköistä viestintää tuotetaan päällystöviranhaltijoiden ja Savonlinnan ensihoitajien toimesta. Operatiivinen henkilöstö tekee turvallisuusviestintätöitä osallistumalla mm. valtakunnallisiin kampanjoihin sekä huolehtimalla pelastustoimen esittelystä avoimien ovienpäivinä, yleisötilaisuuksissa, kouluissa – ja päiväkodeissa. Sopimuspalokunnat ovat tärkeä kumppani pelastuslaitokselle turvallisuusviestinnässä lähellä ihmisiä ja yhteisöjä. Turvallisuuskoulutusta annetaan pelastuslaitoksen resurssien puitteissa. Koulutuksen järjestelyistä vastaa kolme nimettyä päällystöviranhaltijaa.

Etelä-Savon pelastuslaitoksen palvelutasoa on tarkoitus nostaa pelastustoiminnan osalta Kangasnimen, Mäntyharjun, Juvan, Puumalan ja Punkaharjun paloasemien osalta. Tätä resurssia voidaan käyttää hyväksi myös turvallisuusviestinnässä.

Palvelutasopäätös:

1. Pelastuslaitoksen turvallisuusviestinnän tavoitteena on, että ihmiset tunnistavat vaaratekijät, osaavat varautua ja ennaltaehkäistä vaaratilanteita sekä toimia oikein eri onnettomuustilanteissa. Pelastuslaitos järjestää turvallisuusviestintäsuunnitelman mukaisesti erilaisia turvallisuusviestintä- ja neuvontatapahtumia sekä koulutuksia siten että 15 % pelastuslaitoksen alueen väestöstä tavoitetaan. Tavoitteen toteutumista arvioidaan vuosittain Pronto-tilaston perusteella.
2. Pelastuslaitos suorittaa turvallisuusviestintää vuosittain päivitettävän turvallisuusviestintäsuunnitelman mukaisesti. Suunnitelmassa on määritelty vuosittain kampanjat ja tapahtumat, joihin pelastuslaitos osallistuu. Kohderyhmien valinnassa huomioidaan elinkaarimalli ja valtakunnalliset linjaukset. Keskeisiä kohderyhmiä ovat lapset ja nuoret, joita valistamalla päästään turvallisuuskulttuurin kehittämisen kannalta parhaimpaan lopputulokseen. Tärkeitä kohderyhmiä ovat myös ikäihmiset, muut erityisryhmät ja alueen asukkaat.
3. Turvallisuusviestintää koordinoi nimetty koulutusvastaava. Turvallisuusviestintä on osa tehtäväkuvaa kaikilla pelastuslaitoksen työntekijöillä ja viranhaltijoilla. Sopimuspalokunnat ovat tärkeä kumppani turvallisuusviestinnässä lähellä alueen ihmisiä ja yhteisöjä.

3.3. Yhteistyö onnettomuuksien ehkäisemiseksi

Pelastuslain 42 § mukaan pelastuslaitoksen tulee onnettomuuksien ehkäisemiseksi ja turvallisuuden ylläpitämiseksi toimia yhteistyössä muiden viranomaisten sekä alueella olevien yhteisöjen ja asukkaiden kanssa sekä osallistua paikalliseen ja alueelliseen turvallisuussuunnittelutyöhön.

Pelastuslaitos seuraa alueen onnettomuuksien kehittymistä ja on tarvittaessa yhteydessä kuntien paikallisviranomaisiin onnettomuuksien ennaltaehkäisemiseksi. Pelastuslaitos osallistuu myös mahdollisuuksiensa mukaan eri paikallisviranomaisten ja yhteisöjen käynnistämiin turvallisuutta edistäviin hankkeisiin ja projekteihin.

Pelastuslaitos vaikuttaa osaltaan muiden viranomaisten lupamenettelyyn antamalla lausuntoja. Tällaisia yhteistyöviranomaisia ovat kuntien- ja valtion ympäristöviranomaiset (ympäristöluvat), Turvallisuus- ja kemikaalivirasto (kemikaalien ja räjähteiden varastoinnin luvat), kuntien rakennusvalvontaviranomaiset (rakennusluvat), poliisiviranomaiset (ase-elinkeinot luvat, ammattimaiset ilotulitusnäytökset, suuret yleisötilaisuudet) ja sosiaali- ja terveystieteiden viranomaiset sekä aluehallintovirasto (yksityisten sosiaali- ja terveyspalveluiden luvat, anniskeluluvat). Pelastuslaitos toimii myös pelastustoimen asiantuntijana maankäytönsuunnittelun ohjauksessa antamalla pyynnöstä lausuntoja sekä osallistumalla viranomaisyhteistyöpalaveriin. Pelastuslaitos osallistuu pyydettyä yhteistyössä toisten viranomaisten valvontakäynneille. Valvontayhteistyön lisäksi pyritään aktiiviseen tiedonvaihtoon.

Onnettomuuksien ehkäisemiseksi ja turvallisuuden ylläpitämiseksi tärkeää yhteistyötä tehdään Etelä-Savon valmiusjohtoryhmässä, joka koostuu maakunnan alueen viranomaisista, eri toimijoista, kuntien- ja kolmannen sektorin edustajista.

Palvelutasopäätös:

1. Pelastuslaitoksen tavoitteena on, että yhteistyö eri viranomaisten ja yhteisöjen kanssa onnettomuuksien ehkäisemiseksi ja turvallisuuden ylläpitämiseksi on aktiivista ja jatkuvaa. Pelastuslaitos osallistuu mahdollisuuksiensa mukaan muiden viranomaisten ja yhteisöjen käynnistämiin turvallisuutta lisääviin hankkeisiin ja projekteihin. Yhteistyön toteutumista arvioidaan tapahtuneiden onnettomuuksien määrällä.
2. Viranomaisohjauksen ja yhteistyön kehittämisen voimavarat muodostuvat päällystöviranhaltijoista.

3.4. Palontutkinta

Palontutkinnan tavoitteena on vastaavien onnettomuuksien ehkäisy, vahinkojen rajoittaminen sekä pelastustoiminnan ja toimintavalmiuksien kehittäminen. Palontutkinnassa arvioidaan tulipalon syttymissy ja selvitetään tarvittavassa laajuudessa palon syttymiseen sekä leviämiseen vaikuttaneet tekijät, palosta aiheutuneet vahingot ja vahinkojen laajuuteen vaikuttaneet tekijät sekä pelastustoiminnan kulku. Selvityksen laajuuteen vaikuttaa erityisesti palon seurausten vakavuus.²⁴

²⁴ Pelastuslain 41 §:n mukaan pelastuslaitoksen on suoritettava palontutkinta.

Palvelutasopäätös:

1. Pelastuslaitos suorittaa palontutkintaa pelastuslain 41 §:n mukaisesti. Pelastuslaitoksella on vähintään viisi nimettyä palontutkijaa.
2. Palontutkinta suoritetaan:
 - tulipaloista, joissa on aiheutunut kuolonuhri tai vakava loukkaantuminen (myös ne, joista ei tule hälytystehtävää pelastustoimelle pitäisi pyrkiä tutkimaan)
 - tulipaloista, joissa on aiheutunut huomattavia ympäristövahinkoja tai huomattavia aineellisia vahinkoja (yli 500 000 €)
 - tulipaloista, joissa saatavien tutkintatietojen voidaan arvioida olevan erityisen merkittäviä palokuolemien vähentämisen ja tulipalojen ennaltaehkäisyn näkökulmasta. Tällaisia ovat esimerkiksi tulipalot, joissa useita ihmisiä on ollut vaarassa esimerkiksi hoito- tai huoltolaitoksessa, majoitusrakennuksessa tai kokoontumistilassa sekä palot, joissa ihminen on pelastettu muiden auttajien tai palokunnan toimesta hengenvaarallisiksi kehittyneistä olosuhteista varmalta kuolemalta. Myös huomattavia kulttuurihistoriallisia arvoja omaavien kohteiden palot on perusteltua tutkia.
3. Onnettomuusuhkia ja toteutuneita onnettomuuksia seurataan vuosittain.

3.5. Valvontatehtävät

Pelastuslain 78 § mukaan pelastuslaitoksen on alueellaan valvottava pelastuslain 2 ja 3 luvun säännösten noudattamista. Valvonnan suorittamiseksi pelastuslaitoksen on tehtävä palotarkastuksia ja muita valvontatehtävän edellyttämiä toimenpiteitä. Valvonnan on perustuttava riskien arviointiin ja sen tulee olla laadukasta, säännöllistä ja tehokasta.

Pelastuslain 79 § mukaan pelastuslaitoksen on laadittava valvontasuunnitelma valvontatehtävän toteuttamisesta. Valvontasuunnitelmassa määritetään palotarkastettavat kohteet ja muut valvontatoimenpiteet paikallisten olosuhteiden ja alueella esiintyvien riskien perusteella. Keskeiset käytettävät valvontatoimenpiteet kuvataan valvontasuunnitelmassa. Valvontamenetelmänä käytetään palotarkastuksia sekä muita valvontatoimenpiteitä ja asiakirjavalvontaa, joiden tarkoituksena on varmistaa pelastuslaissa ja muissa erityislaissa säädettyjen velvoitteiden noudattamista kohteessa.

Valvontasuunnitelma ohjaa pelastuslaitoksen käytännön valvontatyötä ja sen tarkistamisessa huomioidaan vuosittain päivitettävä riskianalyysi. Valvontasuunnitelmassa määritetään vuosittain valvottavat kohteet, säännöllisen valvonnan ohjeelliset välit ja muut valvontatehtävän toteuttamiseen vaadittavat toimenpiteet. Kohteiden valvontavälien määrittämisen pohjalla on käytetty pelastuslaitosten kumppanuusverkoston esitystä, jossa valvontavälin lähtökohtana on tilastollinen tarkastelu. Arviointia on jatkettu yksittäisten kohteiden osalta Etelä-Savon olosuhteet huomioiden. Kohteiden valvonnan priorisoinnissa hyödynnetään Etelä-Savon riskianalyysiä, onnettomuustilastoja, Pronto:n riskiruudukoita sekä palotarkastusohjelmassa

tehtyjä arviointeja kohteiden turvallisuustasosta.²⁵ Valvontaa kohdistetaan etenkin yhteiskunnan toiminnan kannalta merkittäviin kohteisiin, suuronnettomuuden vaaraa aiheuttaviin kohteisiin sekä poistumisturvallisuusselvityskohteisiin. Asuinrakennukset ja vapaa-ajan asuinrakennukset on arvioitu matalan riskin kohteiksi. Vaikka tilastojen perusteella tulipaloja tapahtuu asuinrakennuksissa, niiden lukumäärä on kuitenkin vähäinen verrattuna rakennuskantaan. Palokuoleman riski vapaa-ajan asuinrakennuksissa on pienempi kuin asuinrakennuksissa. Tulipalojen pääasiallinen aiheuttaja on ihmisen toiminta. Ihmisten käyttäytymiseen ja turvallisuustietouteen vaikutetaan laajalla ja pitkäjänteisellä turvallisuusviestinnällä. Asuinrakennuksille tuotetaan turvallisuusviestintää ja valvontaa erillisen valvontasuunnitelman mukaan, asiakkaan pyynnöstä tai esim. nuohoojan tai pelastuslain 42 § ilmoitusten vuoksi, milloin pelastuslaitoksen valvonta kohdistuu mahdollisiin riskikohteisiin. Valvontakäyntien suunnittelussa hyödynnetään paikallistuntemusta. Erityistä huomiota kiinnitetään tunnistettuihin riskiryhmiin kuuluviin kohteisiin mm. iäkkäät pientaloasujat harvaanasutulla alueella, vanhempaan rakennuskantaan tai kohteisiin, joista on tullut yhteydenottoja tai valvontakäynnin pyyntö. Vapaa-ajan asuinrakennuksien valvontaa tehdään ja samalla vaikutetaan turvallisuusviestinnän keinoin hyödyntäen kuntien ja kylien kesätapahtumia, www-sivuja sekä sosiaalista mediaa. Valvontakäyntejä suoritetaan nuohoojan vikailmoitusten, muiden puuteilmoitusten perusteella ja asiakkaiden pyynnöstä.

Pelastuslaitos vaikuttaa osaltaan muiden viranomaisten lupamenettelyyn antamalla lausuntoja. Pelastuslaitos toimii pelastustoimen asiantuntijana rakentamisen ohjauksessa ja valvonnassa sekä maankäytönsuunnittelun ohjauksessa antamalla pyynnöstä lausuntoja sekä osallistumalla viranomaisyhteistyöpalaveriin. Tarvittaessa järjestetään rakentamiseen liittyvää suunnittelijoiden ohjaus- ja neuvontapalvelua. Pelastuslaitos osallistuu pyydettyä yhteistyössä toisten viranomaisten valvontakäynneille. Erityisen palotarkastuksen kohteista on sovittu tapauskohtaisesti eri kuntien rakennusvalvontaviranomaisten kanssa. Valvontayhteistyön lisäksi pyritään aktiiviseen tiedonvaihtoon.

Yleisötilaisuuden järjestäjä on veloitettu laatimaan pelastuslain 16 §:n mukainen yleisötilaisuuden pelastussuunnitelma VnA 407/2011 3 § mukaisissa tilanteissa. Yleisötilaisuuksien pelastussuunnitelmia valvotaan asiakirjavalvontana. Suurissa (tuhansia osallistujia) yleisötapauksissa turvallisuusjärjestelyitä valvotaan palotarkastuksin yhteistyössä poliisin ja ensihoidon kanssa. Tilapäisten rakennelmien osalta yhteistyötä tehdään kuntien rakennusvalvontaviranomaisten kanssa. Pelastuslaitos antaa pyynnöstä lausuntoja mm. aluehallintoviraston yleisötilaisuuksien anniskelupaikoista.

Jälkivalvontaa pyritään ensisijaisesti suorittamaan asiakirjojen perusteella. Mikäli asiakas ei tee ilmoitusta korjausmääräyksen puutteen korjaamisesta sovitusti tai puutteiden korjaamista ei voi todentaa asiakirjoin, suoritetaan jälkipalotarkastus. Suunnitellun valvonnan lisäksi suoritetaan epäsäännöllisiä valvontatoimenpiteitä kuten asiakirjavalvontaa. Asiakirjavalvonnalla tarkoitetaan toiminnanharjoittajien laatimien dokumenttien, itsearviointien, tarkastuslaitosten pöytäkirjojen ja tarkastusliikkeiden raporttien käsittelyä sekä tallennusta valvontarekisteriin. Tällaisia ovat mm. pohjavesialueella olevien maanalaisten öljysäiliöiden tarkastuspöytäkirjat, räjähdysuojasasiakirjat, tarkastuslaitosten käyttöön- ja määräaikaistarkastuspöytäkirjat (mm. paloilmoin, sprinkleri, putkistot, säiliöt, painelaitteet), poistumisturvallisuusselvitykset sekä pelastussuunnitelmat. Poistumisturvallisuusselvityksiä ja pelastussuunnitelmia valvotaan ja annetaan ohjausta etenkin valvontakäyntien yhteydessä.

²⁵ Taulukossa 26 on esitetty pelastuslaitoksen oman toiminnan riskianalyysi 2020. Laajempi aineisto on viranomaisten toiminnan julkisuudesta säädetyn lain (621/1999) 24.1§:n kohta 8 perusteella salassa pidettäviä.

Omatoimista varautumista ohjataan ja tuetaan valvontakäyntien yhteydessä asiakirjavalvonnan ja turvallisuusviestinnän keinoin. Pelastuslaitos on lisäksi mukana vuosittain monissa eri tapahtumissa, kampanjoissa, koulutustilaisuuksissa, joissa omatoimisen varautumisveloitteen täyttämistä voidaan tukea. Pelastuslaitos tekee myös turvallisuusviestintää nettisivuilla, sosiaalisessa mediassa, mediatiedotteissa sekä painettua materiaalia jakamalla omatoimisen varautumisen kehittämiseksi ja ihmisten turvallisuustietouden lisäämiseksi.

Suunniteltua ja toteutunutta valvontaa seurataan määrällisesti sekä laadullisesti erilaisilla mittareilla. Etelä-Savon pelastuslaitoksessa on käytössä Merlot – palotarkastusohjelma, jolla ylläpidetään valvonnan toteuttamisen, seurannan ja kehittämisen kannalta tarpeellista valvontarekisteriä. Toteutunutta valvontaa seurataan määrällisesti neljännesvuosittain ja siitä raportoidaan Etelä-Savon pelastuslaitoksen johtoryhmälle. Lopullinen toteuma kirjataan Pronto:on sekä Etelä-Savon pelastuslaitoksen tilinpäätökseen. Tavoitteena on suorittaa valvontasuunnitelmassa suunniteltu vuosittainen valvonta A1-A8 (12-120 kk) kohderyhmien osalta kokonaisuudessaan. Valvonnan laadun arvioinnissa käytetään asiakaspalautteita ja seurataan hyvän hallinnon toteutumista. Valvonnan vaikuttavuuden arvioinnissa seurataan arvioivan palotarkastuksen riskilukuja, palokuolemien määrää, rakennuspalojen ja -palovaarojen määrää sekä palotarkastusten toteumia. Sisäministeriön onnettomuuksien ennaltaehkäisyn toimintaohjelman tavoitteena on turvallinen ja onnettomuuksista vapaa arki 2025. Tavoitteena on mm. pyrkiä kohdistamaan palvelut riskiperusteisesti ja asiakaslähtöisesti sekä korvata nykyisin käytössä olevat määrälliset tavoitteet toimintaohjelman vaikuttavuustavoitteilla. Valtakunnalliset vaikuttavuustavoitteet ja seurantamittarit pyritään ottamaan käyttöön palvelutasopäätöskauden aikana.

Etelä-Savon pelastuslaitoksen palvelutasoa on tarkoitus nostaa pelastustoiminnan osalta Kangasnimen, Mäntyharjun, Juvan, Puumalan ja Punkaharjun paloasemien osalta. Tätä resurssia voidaan käyttää hyväksi myös valvontatehtävissä. Palotarkastusten määrällisessä toteutumisessa on ollut merkittäviä puutteita. Tulevalla palvelutasopäätöskaudella tähän kiinnitetään erityistä huomiota.

Palvelutasopäätös:

1. Pelastuslaitoksen valvonnan tavoitteena on parantaa ihmisten turvallisuutta ja vähentää onnettomuuksia. Pelastuslaitoksen valvonta edistää, tukee ja seuraa ihmisten, yritysten ja yhteisöjen pelastuslaissa säädettyjen veloitteiden täyttämistä. Pelastuslaitos laatii valvontasuunnitelman vuosittain ja se tarkistetaan silloin kun siihen on erityinen syy.
2. Valvontatyö toteutetaan valvontasuunnitelman ja siinä esitettyjen toimintamallien mukaisesti. Valvontamenetelmänä käytetään palotarkastuksia sekä muita valvontatoimenpiteitä. Valvonnan resurssit, toteutumisen-, laadun- ja vaikuttavuuden arviointi ja seuranta on esitetty valvontasuunnitelmassa. Suunniteltua valvontaa kohdistetaan etenkin yhteiskunnan toiminnan kannalta merkittäviin kohteisiin, suuronnettomuuden vaaraa aiheuttaviin kohteisiin sekä poistumisturvallisuusselvityskohteisiin. Valvontasuunnitelman mukaiset valvontatehtävät suoritetaan 100 %:sti vuosittain. Kohderyhmien A1-A6 valvontaväli on (12-120 kk).
3. Asuinrakennuksien ja niihin verrattavien valvontakohteiden valvontakäynnit. Asuinrakennusten (valvontaluokka A7, omakotitalot, rivi- ja paritalot, kerrostalot) ja vapaa-ajan asuntojen (valvontaluokka A8) valvontaväli on 10 vuotta. Valvontaa varten pelastuslaitoksen toiminta-alueen kukin kunta on jaettu 10 alueeseen, jossa valvontakohteet ovat vuosittain jaoteltuina.

Omakotitalojen ja vapaa-ajan asuntojen osalta valvonta toteutetaan paloturvallisuuden itsearviointina, joka kohdennetaan kullekin vuodelle suunnitellulle valvonta-alueelle.

Paloturvallisuuden itsearviointi toteutetaan siten, että valvottaville kohteille lähetetään itsearviointikirje, itsearviointilomake ja palautuskuori. Mikäli itsearviointikohteiden vastausten tarkastuksessa havaitaan jotain sellaista, joka edellyttää kiinteistön valvontakäynnin tarvetta, suoritetaan kohteeseen palotarkastus (valvontakäynti). Kiinteistöihin, joista ei ole palautettu paloturvallisuuden itsearvioinnin lomaketta, voidaan suorittaa valvontakäynti riskiperusteisesti harkinnan mukaan. Asuinrakennuksiin tehdään myös kohdennettuja, riskinarviointiin perustuvia valvontakäyntejä. Valvontakäyntejä tehdään myös pelastuslaitokselle tiedoksi saatettujen paloriski-ilmoitusten perusteella.

4. Pelastuslaitos tekee yhteistyötä muiden viranomaisten kanssa antamalla pyynnöstä lausuntoja, toimimalla pelastustoimen asiantuntijana sekä osallistumalla valvontayhteistyöhön.
5. Pelastuslaitoksen päätoiminen turvallisuuspalveluiden henkilöstö ja muut päällystöviranhaltijat osallistuvat hälytystehtävien lisäksi valvontatehtävien suorittamiseen. Alipäällystö ja miehistö osallistuvat valvonnan suorittamiseen osittain. Valvontatehtäviin käytetään noin 13 henkilötyövuotta.

3.6. Kemikaaliturvallisuuslainsäädännön mukaiset valvontatehtävät

Kemikaaliturvallisuuslaissa (390/2005) säädettyjen velvoitteiden noudattamista kohteessa valvotaan valvontakäyntien yhteydessä, kun kyseessä on vaarallisten kemikaalien vähäinen teollinen käsittely ja varastointi tai säilytys. Mikäli vaarallisten kemikaalien määrä ylittää ilmoitusrajan, toiminnanharjoittajan on tehtävä ilmoitus vaarallisten kemikaalien vähäisestä teollisesta käsittelystä ja varastoinnista pelastusviranomaiselle kuukausi ennen toiminnan aloittamista. Ilmoituksesta tehdään kirjallinen päätös ja kohde tarkastetaan ennen toiminnan aloittamista. Kemikaali-ilmoituksien käsittelyä tekee neljä nimettyä päällystöviranhaltijaa. Kemikaalikohteiden tiedot siirtyvät automaattisesti palotarkastusohjelmasta Turvallisuus- ja kemikaaliviraston ylläpitämään rekisteriin.

Pelastuslaitos myös valvoo sumutusöljypolttimella varustettujen öljylämmityslaitteistojen turvallisuutta suorittamalla öljylämmityslaitteistoon kohdennetun tarkastuksen kolmen kuukauden kuluessa siitä, kun toiminnanharjoittaja on saattanut käyttöön otettavan öljylämmityslaitteiston pelastuslaitoksen tietoon.

Pelastuslaitos valvoo pyroteknisten tuotteiden varastointia niiden kaupan yhteydessä. Pelastuslaitos suorittaa pyroteknisten tuotteiden varastointipaikkojen tarkastuksia niiden pääasiallisena myyntiaikana 27.12–31.12 toiminnan edellyttämässä laajuudessa riskinarviointiin perustuen.

Pelastuslaitos valvoo ilotulitteiden yksityiskäyttöä. Yksityishenkilöiden ilotulitukset on kuluttajatuotteilla sallittu ilman ilmoitusta 31.12 klo 18.00- 1.1 klo 2.00 välisenä aikana. Muuna aikana yksityistilaisuuksissa käytettävistä (kuluttaja) ilotulitteista tulee tehdä ilmoitus viimeistään 5 vrk ennen ilotulitteiden käyttämistä. Ilmoituksen käsittelee paloasemaryhmän palopäällikkö.

Pelastusviranomaisen voi kieltää ilotulitteiden käytön pelastustoimen alueella sellaisissa paikoissa, joissa käytön voidaan katsoa aiheuttavan erityistä vaaraa (390/2005 92 §). Etelä-Savon pelastuslaitos on kieltänyt yksityiseen kulutukseen hyväksytyjen ilotulitteiden ja muiden pyroteknisten tuotteiden käyttämisen Mikkelin kaupungin keskustassa Mannerheimintie-Pirttiniemenkatu-Ristimäenkatu-Savilahdenkatu-Otto Mannisenkatu-Raatihuoneenkatu-Mikonkatu-Vilhonkatu rajaaman alueen sisäpuolella sekä konsertti- ja kongressitalo Mikaelin ympäristössä vuoden vaihtuessa 31.12 klo 18.00- 1.1. klo 2.00 välisenä aikana.

Ilotulitteita ei saa myöskään suunnata ko. alueita kohti. Ainoastaan F1 luokan ilotulitteita (esim. tähtisadetikut) on sallittua käyttää normaaleja varotoimenpiteitä noudattaen.

Pelastuslaitos valvoo pyroteknisten tuotteiden käyttöä yleisötilaisuuksissa. Ilmoitus pyroteknisten tuotteiden käytöstä erikoistehosteina yleisötapahtumassa on tehtävä vähintään 14 vrk ennen tilaisuuden järjestämistä. Ilmoituksen perusteella voidaan määrätä tarpeellisia ehtoja ja rajoituksia aiotulle käytölle. Pelastuslaitos voi myös kieltää käytön, jos siitä aiotussa paikassa ja aiottuna ajankohtana voidaan katsoa aiheuttavan ilmeistä vaaraa. Pyroteknisten erikoistehosteiden käytön vuoksi voidaan käynnistää muita valvontatoimenpiteitä.

Pelastuslaitos on lausunnon antajana lupa-, toimintaperiaate- ja turvallisuusselvityslaitosten lupamenettelyssä, jossa Turvallisuus- ja kemikaalivirasto on lupaviranomaisena. Ympäristöluvista annetaan pyynnöstä lausuntoja ympäristöviranomaisille. Poliisiviranomaisille pelastuslaitos antaa lausuntoja pyynnöstä ase-elinkeinolupiin, yleisötilaisuuksiin sekä ammattimaisiin ilotulitusnäytöksiin.

Kemikaaliturvallisuuslain mukaiset viranomaistehtävät on sisällytetty Etelä-Savon pelastuslaitoksen vuosittain laadittavaan valvontasuunnitelmaan. Tehtävät hoidetaan pääosin pelastuslain valvontatehtävien yhteydessä ja samoilla resursseilla.

Palvelutasopäätös:

1. Kemikaaliturvallisuuslain mukaiset viranomaistehtävät huomioidaan Etelä-Savon pelastuslaitoksen vuosittain laadittavassa valvontasuunnitelmassa.
2. Kemikaaliturvallisuuslain mukaiset viranomaistehtävät hoidetaan pääosin pelastuslain valvontatehtävien yhteydessä ja samoilla resursseilla. Uudet kemikaali-ilmoitukset käsittelee neljä nimettyä päällystöviranhaltijaa. Ilotulitteiden yksityisen käytön ilmoitukset ja ilotulitusnäytösten lausunnot käsittelevät paloasemaryhmien palopäälliköt.

3.7. Nuohous

Jos nuohooja havaitsee tulisijassa tai savuhormissa sellaisia vakavia vikoja tai puutteita, joista tulisijaa käytettäessä voi aiheutua tulipalon vaara, hänen on ilmoitettava niistä kirjallisesti pelastuslaitokselle. Jos nuohooja havaitsee sellaisia vakavia puutteita, jotka vaarantavat nuohouksen turvallisen suorittamisen, on hänen ilmoitettava myös niistä kirjallisesti pelastuslaitokselle.

Palvelutasopäätös:

Etelä-Savon pelastuslaitos ottaa vastaa nuohoojien kirjalliset ilmoitukset paloasemaryhmittäin, jos nuohooja havaitsee tulisijassa tai savuhormissa sellaisia vakavia vikoja tai puutteita, joista tulisijaa käytettäessä voi aiheutua tulipalon vaara.

3.8. Pelastustoiminta

Varautuminen päivittäisiin tilanteisiin

Etelä-Savon pelastuslaitos vastaa pelastustoimintaan kuuluvien tehtävien hoitamisesta, kun tulipalo, muu onnettomuus tai niiden uhka vaatii kiireellisiä toimenpiteitä ihmisen hengen tai terveyden, omaisuuden tai ympäristön suojaamiseksi tai pelastamiseksi eivätkä toimenpiteet ole onnettomuuden tai sen uhan kohteeksi joutuneen omin toimin hoidettavissa tai kuulu muun viranomaisen tai organisaation hoidettavaksi. Etelä-Savon pelastuslaitoksen palvelutasoa kehitetään jatkossa siten, että ympärivuorokauden miehitettyjen paloasemien määrää lisätään. Muutoksen taustalla on varallaolokäytäntöjen muuttaminen ja se, että pelastustoiminnan palvelutaso halutaan pitää vähintään nykyisellä tasolla. Pelastustoimen riskianalyyssissä²⁶ ei ole havaittu muutoksia, mutta toimintavalmiuden varmistaminen vaatii lisäpanostuksia. Pelastustoiminnan tasoa arvioidaan vuosittaisen riskianalyyssin ja palvelutasopäätöksen toteutumisen yhteydessä. Analyysi tehdään samalla, kun arvioidaan toiminnan ja talouden toteumaa.

Päivittäisten onnettomuuksien lisäksi Etelä-Savossa noin 10 merkittävää mekaanisenpuunjalostuksen tuotantolaitosta, joissa on merkittävä suurpalon vaara. Suurimmassa osassa näistä on paloriskiä hallittu automattisilla sammutuslaitteistoilla. Etelä-Savossa on runsaasti metsäalueita ja metsäpalojen riski on kuivina kesinä huomattava. Etelä-Savossa ei ole vaativia korkealta pelastamisen riskejä, kuten suuret hiihtohissit tai maisemahissit. Maastopaloriski on arvioitu Etelä-Savossa merkittäväksi ja näin ollen riskin hallintaan on panostettu merkittävästi, mm hankkimalla metsäkoneen metsäpalonsammutuslaitteisto. Maastopelastamisen riski on merkittävä laajojen metsä alueiden ja runsaiden ulkoilureittien johdosta. Pelastuslaitos on viime vuosina uusinnut maastoajoneuvokalustoa merkittävästi. Etelä-Savossa on yksi merkittävä maanalainen luolasto. Muut maanalaiset tilat ovat tavanomaisia, kuten esimerkiksi pysäköintihalleja.

Etelä-Savossa on runsaasti eri kokoisia vesialueita ja niissä runsas saaristo. Saaristossa on pääsääntöisesti vapaa-ajanasuntoja, mutta myös vakituista asutusta. Runsaammin asuttuihin saariin on olemassa tie- tai lossiyhteys. Vesistöissä tapahtuu myös runsaasti vesiliikennettä, varsinkin kesäisin.

Palvelutasopäätös:

1. Etelä-Savon pelastuslaitos on varautunut hoitamaan tehtävänsä päivittäisissä onnettomuuksissa, normaaliajan häiriötilanteissa, poikkeusoloissa ja väestönsuojelutilanteissa. Etelä-Savon pelastuslaitos perustaa suuronnettomuusvalmiuden 2 tunnin kuluessa siitä, kun ensimmäinen yksikkö on vastaanottanut hälytyksen. Palvelutasopäätöskaudella hankitaan, yhdessä naapuripelastuslaitosten kanssa, sähköautopalojen sammutuskontti. Ks. kohta 3.9.
2. Korkealta pelastaminen pidetään nykyisellä tasolla. Etelä-Savon pelastuslaitoksella on puomitikaskalusto Mikkelissä ja Savonlinnassa.
3. CBRNE valmius pidetään nykyisellä tasolla.
4. Palvelutasopäätöskaudella maastopelastamisen suorituskyky vähintään nykyisellä tasolla.

²⁶ Taulukossa 26 on esitetty pelastuslaitoksen oman toiminnan riskianalyysi 2020. Laajempi aineisto on viranomaisten toiminnan julkisuudesta säädetyn lain (621/1999) 24.1§:n kohta 8 perusteella salassa pidettäviä.

5. Taulukko kohta 18 paloasemien toimintavalmiustoteuma/päätös. Pidetään nykytasolla.
6. Sammutusvesisuunnitelma on ajantasainen. Etelä-Savon pelastuslaitos on varautunut suurpaloihin ja metsäpaloihin riittävällä säiliöautokapasiteetilla (25 kpl), moottoriruiskukapasiteetilla (10 kpl/yli 1600l/min ja n. 79/kpl/alle 1000 l/min) ja metsäkoneen metsäpalonsammutuslaitteistolla. Säiliöpaloautojen lukumäärä pidetään nykyisellään ja uusitaan siten, että niiden keski-ikä ei nouse, raskaiden moottoriruiskujen määrää tullaan lisäämään. Palvelutasopäätöskauden aikana hankitaan toinen metsäkoneen metsäpalonsammutuslaitteisto.
7. Riskinarviointi päivitetään vuosittain tilinpäätöksen yhteydessä, kun arvioidaan toiminnan, talouden ja palvelutasopäätöksen toteumaa. Tarkempi analyysi ja riskinarvio tehdään palvelutasopäätöskauden lopulla, kun valmistellaan uutta palvelutasopäätöstä.

Pelastuslaitoksen toimintavalmiuden, varallaolokäytännön muuttumisen ja erityisesti ns. päivälähtöjen varmistamiseksi pelastuslaitoksen palvelutasoa nostetaan siten, että jatkossa pelastustoimen henkilöstöä on 24/7 valmiudessa seuraavilla paikkakunnilla: **Mäntyharju, Kangasniemi, Mikkeli, Juva, Pieksämäki, Puumala, Savonlinna, Sulkava ja Punkaharju**. Tätä resurssia voidaan käyttää hyväksi myös valvontatehtävissä ja turvallisuusviestinnässä. Äkilliset ja yllättävät poissaolot ja muut tehtävät saattavat aiheuttaa sen, että edellä mainittu toimintavalmius ei ole aukoton. ESSOTEN ja SOSTERIN kanssa sovitaan erikseen mahdollisesta moniammatillisesta yhteistyöstä. Etelä-Savon pelastuslaitoksen koko henkilöstö osallistuu tarvittaessa kaikkiin pelastustoimen lakisääteisten palveluiden tuottamiseen oman kelpoisuutensa ja käytettävyytensä mukaisesti. Mäntyharjun, Kangasniemin, Juvan, Puumalan ja Punkaharju paloasemien valmiutta nostetaan vähintään yhteen henkilöön vuoden 2022 loppuun mennessä 24/7 periaatteella. Näiden paloasemien osalta järjestelmä ei ole aukoton.

24/7 periaatteella mitoitettut paloasemat Etelä-Savossa ovat Mikkelissä, Savonlinnassa ja Pieksämäellä vähintään vahvuudella 1+3.

Etelä-Savon pelastuslaitoksen 15 minuutin valmiusaikaan perustuva varallaolojärjestelmä puretaan 1.1.2021 alkaen. Lähtökohta varallaolossa on jatkossa se, että sen avulla varmistetaan ryhmänjohtajien ja sammutusmiesten saaminen pelastuslaitoksen käyttöön 30 minuutin kuluessa hälytyksestä. Tämä tarkoittaa sitä, että työnantajan varallaolo-ohje muuttuu samalla.

Pelastuslaitos vastaa pelastuslain 32.2 §:n mukaan pelastustoimintaan kuuluvien tehtävien hoitamisesta, kun tulipalo, muu onnettomuus tai niiden uhka vaatii kiireellisiä toimenpiteitä ihmisen hengen tai terveyden, omaisuuden tai ympäristön suojaamiseksi tai pelastamiseksi eivätkä toimenpiteet ole onnettomuuden tai sen uhan kohteeksi joutuneen omin toimin hoidettavissa tai kuulu muun viranomaisen tai organisaation hoidettavaksi. Pelastustoimen toimintavalmius perustuu välittömässä lähtövalmiudessa olevaan työvuorossa olevaan henkilöstöön (päivävuoro, ja muut työvuorot) ja sopimuspalokunnan henkilöstöön.

Pelastustoimen johtamisjärjestelmä on varmistettu ja se toimii virkasuhteessa toimivan henkilöstön avulla. Pelastusviranomainen (päivystävä palomestari) on lähtökohtaisesti aina tietoinen pelastustehtävistä omalla alueellaan. Lisäksi pelastustoimen vastejärjestelmän avulla

kaikkiin onnettomuuksiin hälytetään aina riittävä ja tarkoituksenmukainen henkilöstö ja kalusto. Hälytystehtävien yhteydessä voi yksittäistapauksissa käydä niin, että lähellä olevalta paloasemalta ei sopimuspalokuntaa saada liikkeelle, mutta varmistetun johtamisjärjestelmän ja vastejärjestelmä avulla kaikkiin onnettomuuksiin saadaan aina kuitenkin apua liikkeelle.

8. Sopimuspalokuntien lähtövalmiuden tavoitteena on, että ensimmäinen sammutus- ja pelastusryhmä lähtee liikkeelle tavoitevahvuudella 1+3 hälytyksen saatuaan mahdollisimman nopeasti. Kohdassa 18 on esitetty palokuntien lähtöaikatavoitteet. Varallaolossa olevalla henkilöstöllä on puolestaan aikaa saapua paloasemalle 30 minuuttia. Sopimuspalokuntien lähtövalmiuteen vaikuttavat esimerkiksi, yhtäaikainen sammutus – ja pelastustehtävät, vuoden- ja vuorokaudenajat yms. seikoista johtuvat henkilöstövajeet.²⁷ Varallaolossa oleva henkilöstö saa varallaolonsa aikana oleskella itse valitsemassaan paikassa ja seurassa. Varallaolo ei aina toteudu suunnitellusti muun muassa henkilöstön saatavuudesta johtuen. Varallaolon korvaavaa järjestelmää ryhdytään selvittämään ja tavoitteena on se, että palvelutasopäätöskauden aikana varallaolot ovat vähentyneet merkittävästi.²⁸
9. Lähtökohta on se, että onnettomuuskohteet saavutetaan mahdollisimman nopeasti kaikissa tilanteissa toimintakykyisellä ja tarkoituksenmukaisella pelastustoimen henkilöstöllä ja kalustolla. Etelä-Savon pelastuslaitoksen hälytysohje on laadittu siten, että hätäkeskus voi hälyttää pelastustoimintaan lähimmät tarkoituksenmukaiset yksiköt. Naapuripelastuslaitosten kanssa on tehty yhteistyösopimukset, jotka takaavat sen, että aina voidaan hälyttää lähin ja tarkoituksen mukainen yksikkö. Henkilöstö hälytetään pelastuslaitoksen ylläpitämien hälytysvasteiden mukaisesti. Sopimuspalokuntien henkilöstölle hälytystekstiviesti lähetetään hätäkeskuksen ja pelastuslaitoksen ylläpitämän Erica tietojärjestelmän avulla.

²⁷ Sopimuspalokunnilla tarkoitetaan pelastustoimen järjestelmään kuuluvaa vapaaehtoista palokuntaa, työsuhteessa olevaa sopimuspalokuntaan kuuluvaa henkilöstöä ja vastaavaan tehtävään liittyen pelastuslaitoksen kanssa työsopimuksen tehnyttä henkilöstöä. Ks. pelastuslaki 2 a § (28.12.2018/1353) määritelmät.

²⁸ Työnantaja antaa tarkemman varallaolo-ohjeen, joka määrää varallaolon sisällön.

	I ruutuja	II ruutuja	III ruutuja	30 min. varallaolo pitkä etäisyys	30 minuutin varallaolo paikallistuntemus/riskiruudut	Riskiaika varallaolo 30 minuuttia
Kangasniemi		5	3	1	1	
Mäntyharju		4	5	1	1	
Juva		4	4	1	1	
Punkaharju		3	4	1	1	
Kerimäki		3	3	1*	1	
Ristiina		2	5	1	1	
Puumala		2	2	1		1
Sulkava		2	1	1		1
Hirvensalmi		1	2	1		1
Haukivuori		1	2	1	1**	1
Enonkoski		1	1	1		1
Rantasalmi		1	1	1	1*	
Pertunmaa			3 (Kuortti 1)	1		1
Savonranta			2	1		1
Anttola			2	1		
Virtasalmi			2	1		
Jäppilä			1	1		
Suomenniemi			1	1		

1* lisähenkilön varallaolo on mahdollinen esim. Öt-alueksen miehityksen varmistamiseksi tai muun syyn vuoksi, 1** varallaolosta sovittava erikseen ESSOTE:n kanssa. Millään paloasemalle ei kuitenkaan ole kahta enempää varallaolossa yhtä aikaa.

10. Pelastustoiminnan toimintavalmius on järjestetty siten, että ensimmäisen yksikön toimintavalmiusaikatavoite saavutetaan vuosittain vähintään 50 % tehtävistä I-III riskiruuduissa.
11. Pelastustoiminnan toimintavalmiusaikatavoite toteutuu vuosittain vähintään 50 % kiireellisistä tehtävistä I-III riskiruuduissa
12. Pelastustoiminnan keskimääräinen toimintavalmiusaika pysyy vuosien 2015–2019 tasolla vuosittain tarkasteltuna. Vuosina 2015-2019 se oli 17:39.²⁹
13. Ensimmäisen yksikön keskimääräinen toimintavalmiusaikatavoite minuutteina ja sekunteina riskiluokista riippumatta on enintään 13:00 (kaikki kiireelliset tehtävät).
14. Pelastusjoukkueen keskimääräinen toimintavalmiusaikatavoite on I riskiluokassa se, että pelastusjoukkueen tulisi olla pelastustoiminnan johtajaa lukuun ottamatta paikalla 20 minuutin

²⁹ Ks. taulukko 3.

kuluessa siitä, kun ensimmäinen yksikkö on vastaanottanut hälytyksen. II ja III riskiluokassa tavoitteena on, että joukkuelähdössä pelastusjoukkueen tulisi olla pelastustoiminnan johtajaa lukuun ottamatta paikalla 30 minuutin kuluessa siitä, kun ensimmäinen yksikkö on vastaanottanut hälytyksen.

15. Pelastustoimen johtamisjärjestelmä ja tilannekeskus:

Ryhmä	RES PXX1	Sopimuspalokunnissa on koulutettu ryhmänjohtaja tai kokenut vanhempi sammutusmies.
Ryhmä	RES XXX	Moniammatillisen yksikön palomies toimii ryhmänjohtajana.
Ryhmä/joukkue	RES P41 RES P42 RES P43	Tilannepaikanjohtajana (joukkue) toimii tarvittaessa palo esimies Mikkelistä, Savonlinnasta tai Pieksämäeltä.
Joukkue	RES P31	RES P31 on järjestetty 24/7 periaatteella.
Lisäresurssi joukkueen johtamiseen läheisyysperiaatteella.	RES P32	Järjestetään 12/7 periaatteella ja riskiaikaan 24/7. Valmiutta muutetaan tarvittaessa valmiudensäätämisperimetrien mukaan tai muusta syystä. P 32 järjestelmä voidaan tarvittaessa varmistaa 30 minuutin varallaololla samaan tapaan, kuin muilla paloasemilla on varmistettu reservin saapuminen paloasemalle.
Komppania tarvittaessa myös joukkueenjohtaja.	RES P2	Voidaan järjestää myös yhteistyössä muiden pelastuslaitosten kanssa tai sisällyttää muihin Etelä-Savon päällystönjohtamistasoihin. Valmiutta muutetaan tarvittaessa valmiudensäätämisperimetrien mukaan tai muusta syystä.
Tilanne- ja johtokeskus ks. kohta varautuminen häiriötilanteisiin.	ISTIKE	Järjestetään yhteistyössä muiden pelastuslaitosten kanssa 24/7 periaatteella.

RES P31, P32, P2, P41, P42 ja P43 ovat pelastustoimen operatiivisia tunnuksia.

16. Pelastuslaitos on varautunut vesialueilla ja saarissa tapahtuviin onnettomuuksiin siten, että kahdella vakinaisella henkilöstöllä miehitetyllä paloasemalla on vesisukellusvalmius. Pintapelastusvalmius on kaikilla niillä toimipaikoilla, minkä vastealueella on merkittävää vesipelastusriskiä.³⁰ Pelastuslaitoksella on kolme kelirikkoalusta vaikeiden jääolosuhteiden aikana tapahtuviin pelastustehtäviin. Pelastuslaitoksella on lisäksi n. 50 kpl öljyntorjunta-alusta, joita hyödynnetään vesialueella tapahtuvaan pelastustoimintaan. Vesisukellus ei ole pelastuslaitoksen lakisääteinen tehtävä. Etelä-Savon pelastuslaitoksella on muu vesisukellusvalmius. Tavoitteena työvuorosuunnittelussa on, että Mikkelissä ja Savonlinnassa on vesisukellusohjeen mukainen välitön vesisukellusvalmius, jolloin työvuorossa on kaksi I-tason vesisukeltajaa. Tällöin voidaan suorittaa vaikeita vesisukellustehtäviä, joissa tulee olla koulutettu turvasukeltaja. Henkilöstön poissaoloista ym. syistä johtuen vesisukellusvalmius voidaan suunnitella myös yhden sukeltajan varaan, jolloin kyetään rajoitettuihin hengenpelastustehtäviin. Myös muilla paloasemilla voi työskennellä vesisukeltajia ja tilapäisesti on mahdollista, että vesisukellusvalmiutta ei ole henkilöstön erilaisista poissaoloista johtuen.³¹
17. Riskiaika on 1.4.-31.8. välinen ajanjakso ja valmiudensäätämismuuttamien mukaisesti päätetty muu ajanjakso.

³⁰ Ks. taulukko kohta 18

³¹ Pelastustoimi ylläpitää vähintään pintapelastusvalmiutta. Palvelutasopäätöksen perusteella pelastustoimi voi ylläpitää alueellaan tai joissakin osissa aluettaan välitöntä vesisukellusvalmiutta tai muuta vesisukellusvalmiutta. (SM 48/2007, s.15) Vesisukellus ei ole pelastustoimen lakisääteinen tehtävä. Sen ylläpitäminen on perusteltua, koska Etelä-Savossa on paljon vesistöjä eikä sen hoitaminen kuulu muiden viranomaisten tehtäviin. Vesisukellus valmius ei ole kuitenkaan aukoton, koska sen ylläpitäminen ei ole mahdollista koko maakunnan alueella, eikä henkilöstöä ole välttämättä aina työvuorossa tai muuten saatavilla.

18. Savusukellus, liikenneonnettomuus, kemikaalitorjunta (kemikaalipuku/roiskesuojapuku / kylmäsuojapuku), eläimenpelastus, pintapelastus, öljyntorjunta ja jälkivahinkojen torjuntavalmius pidetään taulukossa /resurssilistauksessa olevalla tasolla kaluston ja koulutuksen suhteen. Yksittäisen paloaseman henkilöstön suorituskykyyn tai saatavuuteen liittyen savusukellus, muu sammutus, pintapelastus ja vesisukellus tavoitteen mukaista valmiutta ei välttämättä saavuteta.

Paloasema	Lähtöaika tavoite/ minuuttia	Sammutuskyky		Liik. onnet. valmius	Kem. torjunta - valmius	Pintap. / vesik. valmius	Eläimenp. valmius	Jälkivah. torj. valmius	Öljyvah. tor. valmius
		Savu- sukellus	Muu sammutus						
Mikkeli	1	SS+++	SM +++	L+++	K++	VS / PP	E+++	JVT+++	ÖT+++A,D
Savonlinna	1	SS+++	SM +++	L+++	K++	VS / PP	E+++	JVT+++	ÖT+++A,B,D,F,G
Pieksämäki	1	SS+++	SM +++	L++	K++	PP	E++	JVT+++	ÖT+++A
Anttola	10	SS	SM+	L+	K	PP	E	JVT+	ÖT+ A,B
Hiirola	10	SS	SM+	L	-	-	E	JVT+	ÖT
Mikkeli EVPK	7	SS+	SM +++	L++	-	-	E	JVT++	ÖT
Mikkeli VPK	7	SS+	SM +++	L+	-	PP	E	JVT++	ÖT
Otava	7	SS+	SM ++	L++	K	PP	E	JVT+	ÖT A
Haukivuori	7	SS+	SM+	L++	K	PP	E	JVT++	ÖT+ B
Hirvensalmi	7	SS+	SM+	L++	-	PP	E	JVT++	ÖT+ B
Kangasniemi	7	SS++	SM +++	L++	K+	PP	E	JVT++	ÖT++ B
Mäntyharju	7	SS++	SM +++	L++	K+	PP	E	JVT++	ÖT++ A,B
Pertunmaa	10	SS	SM+	L++	-	PP	E	JVT++	ÖT+ A
Ristiina	7	SS+	SM+	L++	K+	PP	E	JVT++	ÖT+ A,D
Suomenniemi	10	SS+	SM+	L++	K	PP	E	JVT++	ÖT+ A
Juva	7	SS++	SM +++	L++	K+	PP	E+	JVT++	ÖT++ A
Miekkoniemi	7	SS	SM+	L+	-	PP	E	JVT++	ÖT, A
Savonlinna VPK	7	SS	SM+	-	-	-	E	JVT++	ÖT
Oravi	10	-	SM	-	-	-	-	JVT	ÖT B
Enonkoski	7	SS	SM+	L++	-	PP	E	JVT+	ÖT+ A,D
Kerimäki	7	SS+	SM+	L++	K	PP	E	JVT++	ÖT+ B
Punkaharju	7	SS+	SM +++	L++	K+	PP	E	JVT++	ÖT++ B
Puumala	7	SS+	SM+	L++	K	PP	E	JVT++	ÖT+ A,C,E,G
Rantasalmi	7	SS+	SM ++	L++	-	PP	E	JVT++	ÖT+ B,E,G
Savonranta	10	SS+	SM+	L++	-	PP	E	JVT++	ÖT+ B,F,G
Sulkava	7	SS+	SM+	L++	K	PP	E	JVT++	ÖT+C
Lohikoski	10	SS	SM+	L	-	-	E	JVT	ÖT C
Pieksämäki (asema 2)	7	SS	SM ++	L+	K	-	E	JVT++	ÖT
Virtasalmi	10	SS	SM+	L+	-	PP	E	JVT+	ÖT A
Jäppilä	10	SS	SM+	L+	K	PP	E	JVT+	ÖT A

Sammutuskyky Savusukeltajien määrä toimipaikalla yli 15 SS+++ 10-15 SS++ 5-10 SS+ 0-5 SS	Liikenneonnettomuusvalmius: Hydrauliset pelastusvälineet (sakset,levitin) L hydrauliset pelastusvälineet (sakset,levitin,tankol evitin) L+ ajanmukaiset hydrauliset pelastusvälineet L++ raskas raivausauto L+++	Kemikaalitorjunta : roiskesuojapuvut K roiskes.puvut ja kemik.puvut K+ roiskes.puvut, kemik. puvut ja kylmäns. puvut K++ edelliset ja kemikaalin pumppauskalusto	Vesi sukellus VS Pinta pelastus PP	Eläimenpelastusvalmius: eläimen- nostoliinat E talja+eläimennost oliinat ym. E+ talja+nostoliinat + kolmijalka E++ erikoiskalusto em. lisäksi E+++	Jvt valmius suojausmat. + palopumput JVT edellisen lisäksi oppopumppuja JVT+ edellisen lisäksi vesi-imuri JVT ++ edellisten lisäksi järeitä/useita oppopumppuja JVT +++	Öljyntorjuntavalmius kalusto pel.ajoneuvossa ÖT kevyt öt-perävaunu ÖT+ keskiraska öt-perävaunu ÖT++ öt-kontti ÖT+++ Alukset/veneet: A, B, C, D,E, F,G, H ³²
---	---	---	---	---	--	--

³² A ja B-luokat - yleisveneitä tarvikkeiden ja henkilöiden kuljetukseen suojatuilla vesillä tai rannikolla. C ja E-luokat - lastin kuljettamiseen ja puomien käsittelyyn tarkoitettuja, keulaportillisia työvenettä. D-luokka - pääasiassa henkilöiden ja tarvikkeiden kuljetukseen tarkoitettu nopea yhteysvene. F-luokka - merikelpoinen työvene, jossa on kiinteä öljynkeräyslaitteisto. G ja H-luokat – kuljetuslauttoja (Ympäristöhallinnon ohjeita 2/2011, s.9)

3.9. Varautuminen häiriötilanteisiin.

Etelä-Savon pelastuslaitos on suunnitellut toimintatavat häiriötilanteissa ja yhdessä hätäkeskuksen ja naapuripelastuslaitosten kanssa. Hätäkeskuksen ja pelastuslaitoksen johto- ja tilannekeskuksen ja ISTIKEN tehtävajaosta on sovittu.³³

Palvelutasopäätös:

1. Laajamittaisissa häiriötilanteissa pelastustoimen voimavarat suunnataan turvallisuuden kannalta merkittäviin tehtäviin. Lähtökohta on kuitenkin se, että palvelutuotanto pystytään pitämään kohdassa 3.8. päätetyllä tasolla.
2. Etelä-Savon pelastuslaitoksen toimintavalmiutta päivittäisistä onnettomuuksista, häiriötilanteissa ja poikkeusoloissa säädellään valmiussuunnitelman ja valmiudenkohottamisparametrien mukaisesti.
3. Suuronnettomuustilanteessa pystytään perustamaan viesti -ja johtokeskus vähintään 2 tunnin kuluessa siitä, kun ensimmäinen yksikkö on vastaanottanut hälytyksen.
4. Väestön varoittamisjärjestelyt pidetään vuoden 2020 tasolla.

Kunta	Hälyttimen tyyppi	Asukasmäärä kuuluvuusalueella noin	%-osuus väkiluvusta
Juva	Muut kiinteät	4500	72
Kangasniemi	Elektroniset (puhe)	2200	40
Mikkeli	Elektroniset (puhe)	43500	81
Mäntyharju	Elektroniset (puhe)	4000	68
Pieksämäki	Elektroniset (puhe)	16000	89
Puumala	Elektroniset (puhe)	450	20
Rantasalmi	Muut kiinteät	1500	43
Savonlinna	Elektroniset (puhe)	25000	74
	Muut kiinteät	3400	10
Sulkava	Muut kiinteät	1200	47

3.10. Poikkeusolot

Etelä-Savon pelastuslaitoksella on ajan tasalla oleva valmiussuunnitelma, jossa on suunniteltu pelastuslaitoksen toiminta poikkeusoloissa. Poikkeusoloihin varautumisen perustan muodostavat valmiuslain ja pelastuslain vaatimukset. Etelä-Savon maakunnan ja pelastuslaitoksen omassa riskianalyyssissä on tunnistettu varautumista edellyttävät ja toimenpiteitä vaativat tilanteet.

Palvelutasopäätös:

1. Etelä-Savon pelastuslaitoksen valmiussuunnitelma päivitetään palvelutasopäätöskauden aikana.
2. Pelastustoiminnan järjestelyjen on tehty siten, että tavoitteet ovat lähtökohtaisesti samoja kuin normaalioloissa.
3. Palvelutuotannossa tehdään sopeuttamistoimia valtioneuvoston valmiuslain käyttöönottoasetusten ja soveltamisasetusten mukaisesti.

³³ ISTIKE on Etelä-Savon, Pohjois-Savon, Pohjois-Karjalan ja Etelä-Karjalan pelastuslaitosten yhteinen tilannekeskus. Valtakunnassa on erilaisia hankkeita tilannekuskusiin liittyen ja Etelä-Savon pelastuslaitos seuraa niitä aktiivisesti.

3.11. Väestönsuojelutilanteet

Palvelutasopäätös:

1. Vuosien 2021–2023 aloitetaan siirtyminen pelastuslaitoksen väestönsuojeluun varautuminen valmiuskeskusten avulla toteutettavaksi. Valmiuskeskusten avulla on mahdollista hoitaa myös muita häiriötilanteisiin kuuluvia tehtäviä yhdessä muiden viranomaisten ja toimijoiden kanssa ja siten tarjota asukkaille entistä paremmin palveluita onnettomuus, häiriö- ja poikkeusoloissa. Valmiuskeskusten perustaminen tehdään yhdessä kuntien ja alueella olevien järjestöjen ja muiden viranomaisten kanssa.³⁴
2. Valmiuskeskusten tilat ja materiaali hankitaan yhdessä kuntien ja muiden alueella olevien järjestöjen kanssa erilliseen sopimukseen perustuen.
3. Etelä-Savon pelastuslaitos varaa oman henkilöstönsä pelastustoimen tarpeisiin.

3.12. Pelastustoimen ohjeet ja suunnitelmat

Palvelutasopäätös:

1. Etelä-Savon pelastuslaitoksen toimintaa ohjataan pelastusjohtajan hyväksymien suunnitelmien, ohjeiden ja määräyksiä avulla.
2. Pelastustoimen suunnitelmat laaditaan sisäministeriön asetuksen pelastustoimen suunnitelmista (1363/2018) mukaan.
3. Erityistä vaaraa aiheuttavien kohteiden ulkoiset pelastussuunnitelmat ja niitä koskevat harjoitukset toteutetaan sisäministeriön asetuksen ulkoisista pelastussuunnitelmista (1286/2019) mukaan.

3.13. Ensihoitopalvelut

Pelastustoimen lakisäätteisten tehtävien lisäksi Etelä-Savon pelastuslaitos on ollut mukana ensihoito ja ensivastepalveluissa. Ensihoidon ja pelastustoimen yhteistyössä nähdään mahdollisuuksia, joiden avulla palveluita pystytään parantamaan.

Palvelutasopäätös:

Etelä-Savon pelastuslaitos tuottaa ensihoito- ja ensivastepalveluita sopimukseen perustuen Essoten ja Sosterin alueella.

³⁴ Pelastuslain 64 §:n (28.12.2018/1353) mukaan Pelastustoimen viranomaisten on varauduttava toimialaansa kuuluvien väestönsuojelutehtävien hoitamiseen riittävin suunnitelmin ja etukäteen tapahtuvin valmisteluin: 1) huolehtimalla väestönsuojelutehtävien edellyttämästä sodan ajan uhkien ja niiden vaikutusten arvioinnista; 2) kouluttamalla ja varaamalla henkilöstöä ja väestönsuojelun johto- ja erityishenkilöstöä sekä muuta henkilöstöä väestönsuojelutehtäviin; 3) huolehtimalla väestönsuojelun johtamis-, valvonta- ja hälytysjärjestelmien perustamisesta ja ylläpidosta; 4) varautumalla valmiuslain 121 §:ssä tarkoitettuun väestön siirtämiseen; sekä 5) huolehtimalla muistakin näitä vastaavista toimenpiteistä. Näiden tehtävien hoitaminen tapahtuu jatkossa valmiuskeskusten avulla.

3.14. Kansainvälinen pelastustoiminta

Sisäministeriö voi Euroopan unionin, toisen valtion tai kansainvälisen järjestön esittämän pyynnön perusteella päättää pelastustoimeen kuuluvan avun antamisesta ulkomaille, jos avun antaminen ihmisten, ympäristön tai omaisuuden turvaamiseksi on perusteltua. Sisäministeriö voi myös pyytää tarvittaessa pelastustoimeen kuuluvaa kansainvälistä apua Euroopan unionilta, toiselta valtiolta tai kansainväliseltä järjestöltä.

Ulkomaille annettavalla pelastustoimeen kuuluvalla avulla tarkoitetaan pelastustoimintaan kuuluvissa tehtävissä avustamista sekä asiantuntijoiden, muodostelmien ja materiaaliavun toimittamista ihmisen tai luonnon aiheuttamissa katastrofitilanteissa sekä unionin pelastuspalvelumekanismista annetussa Euroopan parlamentin ja neuvoston päätöksessä (1313/2013/EU) tarkoitettuja toimia. Suomeen vastaanotettavalla pelastustoimeen kuuluvalla avulla tarkoitetaan materiaaliapua ja kansainvälisten pelastustoimen asiantuntijoiden ja muodostelmien antamaa apua suomalaiselle toimivaltaiselle pelastusviranomaiselle pelastustoimintaan kuuluvissa tehtävissä. Suomeen vastaanotettavan pelastustoimeen kuuluvan avun osalta noudatetaan lisäksi, mitä Suomen ja apua antavan valtion välillä on valtiosopimuksin sovittu ja unionin pelastuspalvelumekanismista annettua Euroopan parlamentin ja neuvoston päätöstä N:o 1313/2013/EU.³⁵

Palvelutasopäätös:

1. Etelä-Savon pelastuslaitoksella on ajan tasalla oleva suunnitelma kansainvälisen avun vastaanottamiseen ja siihen liittyviin järjestelyihin.
2. Etelä-Savon pelastuslaitos osallistuu kansainväliseen toimintaan, jos sisäministeriö pyynnön osoittaa ja pelastuslaitokselta löytyy ko. suorituskykyä.
3. Etelä-Savon pelastuslaitoksen henkilöstön osallistuessa kriisinhallinta tehtäviin tai koulutukseen palvelusuhteen ehdoissa noudatetaan voimassa olevaa lainsäädäntöä ja sopimuksia. Osallistuminen kriisinhallintatehtäviin ja ko. koulutukseen on henkilöstön vapaaehtoisuuteen perustuva.
4. Etelä-Savon pelastuslaitos ei aktiivisesti edistä kansainvälisiin tehtäviin osallistumista.

3.15. Valmiussuunnittelun tukeminen

Maakunnallista varautumisen ja valmiussuunnittelun yhteensovittamista varten toimii eri viranomaisista, elinkeinoelämästä ja vapaaehtoisjärjestöistä koostuva Etelä-Savon valmiusjohtoryhmä (ES VJR) ja ES valmiusviestintäryhmä.

Etelä-Savon pelastuslaitos tukee kuntia varautumisessa sekä jatkaa viestinnällistä yhteistyötä erilaisissa häiriö- ja onnettomuustilanteissa. Viestinnän tarkoituksena on välittää tietoa etupainotteisesti tapahtumakunnan johdolle ja sen eri hallintokunnille pelastuslaitoksen johtovastuulla olevista merkittävistä tehtävistä tai uhkaavasta vaarasta. Viestinnällä tuetaan kunnan johdon toimintakykyä eri turvallisuustilanteissa. Etelä-Savon pelastuslaitos yhdessä Etelä-Savon valmiusjohtoryhmän kanssa kehittää yhteistyötä ja riskienhallintaa kuntien kanssa varautumisen, turvallisuuden ja viestinnän osalta.

³⁵ Ks. pelastuslaki 38 § (28.6.2017/424).

Palvelutasopäätös:

Etelä-Savon pelastuslaitos tukee kuntien valmiussuunnittelua sekä jatkaa viestinnän yhteistyötä kuntien kanssa erilaisissa häiriö ja onnettomuustilanteissa. Pelastuslaitos yhteen sovittaa alueen varautumista sekä koordinoi kuntien valmiussuunnittelua Etelä-Savon valmiusjohtoryhmän avulla osalta.³⁶ Etelä-Savon pelastuslaitos käyttää tähän toimintaan noin 2 henkilötyövuoden työpanoksen.

4. Talous ja henkilöstöresurssit

Etelä-Savon Pelastuslaitoksella toistaiseksi voimassaolevien työsuhteista ja virkasuhteista muodostuu noin 173 henkilötyövuotta. Lisäksi pelastuslaitoksella on käytössä määräaikaista henkilöstöä esimerkiksi vuosilomasijaisina.

Sopimuspalokuntien henkilöstö on erittäin merkittävässä roolissa Etelä-Savon pelastuslaitoksen palvelutuotannossa. Toimintakykyä ja palokuntien elinvoimaisuutta pyritään kehittämään ja tukemaan muun muassa hyvinvointivalmentajan ohjauksella sekä muulla tuella. Palokuntanuorisotyötä kehitetään ja monipuolistetaan yhteistoiminnalla eri järjestöjen ja muiden toimijoiden kanssa.

Etelä-Savon alueella toimii myös Suomen Meripelastusseuran vapaaehtoisia järvipelastusyhdistyksiä.

Taulukko 32. Henkilöresurssien jakautuminen palvelutuotannossa

Tehtäväkokonaisuus	Henkilötyövuodet noin
Kuntien valmiussuunnitelmien tukeminen	2
Turvallisuuspalvelut/valvontasuunnitelman mukaiset tehtävät	13
Pelastustoiminta	103*
Tuki- ja Hallintopalvelut	6
Ensihoitopalvelut	49
YHTEENSÄ	173

*huom! pelastustoiminnan henkilöstö osallistuu myös turvallisuuspalveluiden palvelutuotantoon.

³⁶ Ks. pelastuslaki 27.3 § (28.12.2018/1353).

Taulukko 33. Henkilöstön toimintakyky

Etelä-Savon pelastuslaitos Lokka Seppo/25.9.2020		Toimintakyky			
		Päätoiminen henkilöstö		Sopimushenkilöstö	
Vuosi	Vuoden aikana pelastustoimintaan osallistuneiden henkilöiden lukumäärä	Testin hyväksytysti suorittaneet (lkm)	Vuoden aikana pelastustoimintaan osallistuneiden henkilöiden lukumäärä	Testin hyväksytysti suorittaneet (lkm)	
2015		109	59	533	85
2016		109	96	533	105
2017		109	96	510	90
2018		113	85	573	33
2019		113	79	589	70
Yhteensä		553	415	2 738	383

Käytetyt poimintaehdot

Pelastustoimen alue = Etelä-Savo

Vuosi = 2019, 2018, 2017, 2016, 2015

Taulukko 34. Sopimuspalokuntien henkilöresurssit

Etelä-Savon pelastuslaitos Lokka Seppo/25.9.2020		Sopimushenkilöstön määrä										
		Hälytysosastot					Henkilöstön määrä					Henkilöstö yhteensä
Vuosi	Sopimuspalokunnat yhteensä	Sivutoiminen (puolivakinainen) pelastushenkilöstö yhteensä	Tehdaspalokunnat yhteensä	Muut palokunnat yhteensä	Yhteensä	Sopimuspalokunnat yhteensä	Sivutoiminen (puolivakinainen) pelastushenkilöstö yhteensä	Tehdaspalokunnat yhteensä	Muut palokunnat yhteensä	Yhteensä	Miehiä yhteensä	Naisia yhteensä
2016	4	27	0	0	31	82	468	0	0	550	492	58
2017	4	27	0	0	31	82	510	0	0	592	522	55
2018	4	27	0	0	31	82	491	0	0	573	516	57
2019	4	27	0	0	31	68	521	0	0	589	522	67
Yhteensä	16	108	0	0	124	314	1 990	0	0	2 304	2 052	237

Käytetyt poimintaehdot

Pelastustoimen alue = Etelä-Savo

Vuosi = 2019, 2018, 2017, 2016

Taulukko 36. Etelä-Savon pelastuslaitoksen lakisääteisten ja sopimuksen perustuvien palveluiden tuloslaskelma vuosille 2021-2023

Tili	Tilin nimi	TA 2021	TS 2022	TS 2023
L16	Liikevaihto			
L18	Liiketoiminnan muut tuotot	17 314 200	17 650 449	17 817 091
L19	Valm. ja kesk.eräisten tuotteiden varastojen muutos			
L30	Valmistus omaan käyttöön			
L32	Tuet ja avustukset kunta/ky			
L35	Materiaalit ja palvelut	-2 612 100	-2 651 282	-2 691 051
L100	Henkilöstökulut	-11 766 100	-11 942 592	-12 121 730
L150	Poistot ja arvonalentumiset			
L152	Arvonalentumiset			
L182	Liiketoiminnan muut kulut	-2 478 400	-2 515 576	-2 553 310
L195	Liikkejlijäämä (-alijäämä)	457 600	541 000	451 000

Palvelutasopäätös:

1. Etelä-Savon pelastuslaitoksen talousarvio päätetään vuosittain Mikkelin kaupungin talouden ja toiminnan suunnitteluajataulun mukaisesti. Samassa yhteydessä päätetään toiminnan ja talouden raportoinnista Etelä-Savon pelastuslautakunnalle ja Mikkelin kaupunginhallitukselle. Etelä-Savon pelastuslaitoksen toimintakertomuksessa raportoidaan palvelutasopäätöksen toteutuminen.
2. Talousarvio ja henkilöstö mitoitetaan siten, että palvelutasopäätöksessä päätetyt palvelut voidaan tuottaa.
3. Palvelutuotannon kehittäminen tehdään pääsääntöisesti olemassa olevilla resursseilla siten, että toiminnan tuottavuutta saadaan parannettua eri kehittämistoimenpiteillä.

5. Palvelutasopäätöksen seuranta

Strategiset tavoitteet ja mittarit

Strategiset tavoitteet on muodostettu palvelutasopäätöksessä päätetyistä tehtävistä ja niissä on huomioitu kansalliset tavoitteet 2025. Palvelutasopäätöksen toteutumista seurataan kaikkien palvelutasopäätöksessä päätettyjen asioiden osalta ja vuosittainen toteuma esitetään Etelä-Savon pelastuslaitoksen toimintakertomuksessa.

Taulukko 37. Etelä-Savon pelastuslaitoksen strategiset päätavoitteet

Näkökulma	Strateginen tavoite	Keskeinen toimenpide	Mittari
Palvelut	Etelä-Savon pelastuslaitoksella on valmius vastata riskeihin. Pelastustoimi on siviilivalmiuden vahva yhteensovittaja ja luotettu yhteistyökumppani. Jokainen on tietoinen ja kantaa vastuunsa omasta ja yhteisönsä turvallisuudesta ja ympäröivästä turvallisuudesta.	Pelastuslaitoksen riskinarvio päivitetään vuosittain ja otetaan huomioon toimintaympäristössä tapahtuvat muutokset. Vuoteen 2023 mennessä Etelä-Savossa on käynnistetty valmiuskeskustoimintamalli. ³⁷ Pelastuslain valvonnassa keskitytään erityisesti riskikohteisiin ja mahdollisiin suuronnettomuuskohteisiin. Turvallisuusviestinnän avulla parannetaan muiden toimintaedellytyksiä.	Asiakaspalaute Toimintavalmiustoteuma Tehtävämäärät pelastustoiminta, Valvontatehtävät Turvallisuusviestintä
Henkilöstö	Henkilöstö voi hyvin. Monialainen ja osaava henkilöstö tuottaa pelastustoimen palveluita.	Osaamisen hallinnan ja osaamiskartoituksen toimintamallia vahvistetaan edelleen. Työssä jaksamista tuetaan edelleen. Tuetaan henkilöstön moniammatillisuutta. Henkilöstöjohtamisen ja esimiestyön laatu varmistetaan koulutuksen avulla.	Henkilöstökyselyt. Osaamiskartoitukset. Ensihoidossa testaukset ERVA alueen määritysten mukaan.
Talous	Palvelut on järjestetty kustannustehokkaasti.	Palvelurakenteita ja toimintaa kehitetään siten, että kustannustehokkuus nousee. ³⁸	Eur/asukas Etelä-Savo

³⁷ Ks. kohta 3.3.6.

³⁸ Etelä-Savon maakunnan väestörakenteen muuttuminen (ikäntyminen, väestön väheneminen ja keskittyminen) haastaa pelastuslaitoksen palvelutuotantoa entistä voimakkaammin.

			Eur/asukas/valtakunnan keskiarvo. Etelä-Savon pelastuslaitoksen kustannustaso suhteessa muihin verrokkilaitoksiin ei muutu. ³⁹
Prosessit ja rakenteet	Palvelut on järjestetty laadukkaasti ja yhdenmukaisesti.	Pelastuslaitoksen organisaatio uudistaminen aloitetaan prosessiorganisaatioksi vuoden 2020 aikana. Paloasemaverkko ja palvelut pyritään pitämään ennallaan. Omavalvonta toimintamalli otetaan käyttöön palvelutasopäätöskauden aikana. Yhteistyötä pyritään tiivistämään sairaanhoitopiirien kanssa.	Toteuma onko prosessiorganisaation ja omavalvonta toimintamallin mukainen toiminta käynnistynyt. Varallaolon järjestelyitä muutettaessa toimintavalmiuden toteutumista seurataan erityisen tarkasti: resurssien lähtöajan, lähtövahvuuden toteutumista sekä ensimmäisen yksikön-, pelastustoiminnan- ja pelastusjoukkueen toimintavalmiusaikojen toteutumista. Pelastustoimen johtamisjärjestelmän muutoksen vaikutuksia seurataan.

6. Palvelutason kehittämissuunnitelma

Palvelutason kehittämissuunnitelmalla tarkoitetaan niiden toimenpiteiden määrittelyä, joilla palveluita kehitetään toimintaympäristön muutosten edellyttämällä tavalla. Kehittämistoimenpiteet tehdään lähtökohtaisesti talousarvion puitteissa. Kustannusvaikutuksia on arvioitu jaksotettuna palvelutasopäätöksen voimassaoloajalle. Kehittämissuunnitelman toteutumista seurataan vuosittain talousarvio- ja toimintakertomuksen yhteydessä.

	Kustannukset/toteutusaikataulu/toteutussuunnitelma		
	2021	2022	2023
Turvallisuusviestintä: Turvallisuusviestinnän uudelleen organisointi palvelutasokauden aikana. Parannetaan koko henkilöstön edellytyksiä (mukaan lukien sopimuspalokuntien) ja mahdollisuuksia osallistua turvallisuusviestintään. Ennakoinnin lisääminen turvallisuusviestinnässä ja pelastusviranomaisen antamassa ohjauksessa. Erityisryhmille suunnattua turvallisuusviestintää kehitetään. Turvallisuusviestintää kehitetään yhdessä Itä-Suomen pelastuslaitosten kanssa.	Sisältyy talousarvioon. Some viestinnän organisointi/ koulutus. Kehitetään yhteistyössä muiden pelastuslaitosten kanssa.	Sisältyy talousarvioon. Jatkuu	Sisältyy talousarvioon. Jatkuu

³⁹ Etelä-Savon verrokkilaitoksia ovat Etelä-Karjala, Pohjois-Karjala, Kainuu ja Jokilaaksot.

<p>Valvonta Riskiperusteisen valvontatoiminnan ja menetelmien, sähköisten palveluiden ja asioiden kehittäminen Etelä-Savon pelastuslaitoksessa ja yhteistyössä pelastuslaitosten kumppanuusverkoston kanssa (työryhmät, kokoukset vaativat työaikaa ja resursseja). Turvallinen ja onnettomuuksista vapaa arki -2025 onnettomuuksien ehkäisyn toimintaohjelman vaikuttavuustavoitteiden huomioiminen omissa toimintasuunnitelmissa omaan riskianalyysiin painottuen. (Määrälliset tavoitteet korvataan vaikuttavuustavoitteilla, yhdenmukainen palvelu, pelastustoimi sisäisen turvallisuuden keskiöön).</p>	<p>Sisältyy talousarvioon.</p> <p>Kehitetään yhteistyössä muiden pelastuslaitosten kanssa.</p>	<p>Sisältyy talousarvioon.</p> <p>Jatkuu</p>	<p>Sisältyy talousarvioon.</p> <p>Jatkuu</p>
<p>Pelastustoimi Harjoitusalueen kehittäminen Joroisissa.</p>	<p>Vuoden 2021 aikana tehdään tarkempi suunnitelma harjoitusalueen kehittämistä. Harjoituslaitteita/välineitä hankitaan 2022 vuoden alusta alkaen, kun tarkempi suunnitelma ja talousarvio on vahvistettu.</p>		
<p>Pelastustoimi Palvelutasopäätöskauden aikana kehitetään pelastuslaitoksen toimintavalmiuden ja varallaolokäytännön muuttumista siten, että erityisesti ns. päivälähtöjen varmistamiseksi pelastuslaitoksen palvelutasoa nostetaan. Jatkossa pelastustoimen henkilöstöä on 24/7 valmiudessa seuraavilla paikkakunnilla: Mäntyharju, Kangasniemi, Mikkeli, Juva, Pieksämäki, Puumala, Savonlinna, Sulkava ja Punkaharju.</p> <p>Rantasalmen paloaseman henkilöstömitoitus selvitetään vuoden 2021 aikana yhdessä Sosterin kanssa. Etelä-Savon pelastustoimen palvelutasoa voidaan nostaa, jos Etelä-Savon pelastuslautakunta niin päättää.</p>	<p>5 palomiehen virkaa.</p> <p>Puumalan pilotti ja mahdollisesti muut</p> <p>Varallaolokäytännön korvaamisen selvittäminen</p>	<p>Saatetaan loppuun 24/7 miehitetyt paloasemat</p> <p>Jatkuu/ mahdollinen käyttöönotto</p>	<p>Käyttöönotto</p>
<p>Pelastustoimi Itä-Suomen pelastuslaitoksilla on ollut yhteinen tilannekeskus ISTIKE, jonka palveluita on tuotettu yhteistyössä. Vuoden 2021 aikana on tarkoitus siirtyä keskitettyyn toimintamalliin, jonka</p>	<p>n. 90 000 eur/vuosittaiset kustannukset.</p>		

<p>yhteydessä ISTIKE tilannekeskus toimii Kuopiossa.</p>			
<p>Pelastustoimi Sopimuspalokuntatoiminnan kehittäminen. Sopimuspalokunnilla ja sivutoimisella henkilöstöllä on merkittävä rooli palvelutuotannossa Sopimuspalokuntien ja sivutoimisen henkilöstön muodostamien palokuntien elinvoiman lisäämiseksi laaditaan erillinen kehittämissuunnitelma yhdessä palokuntien kanssa.</p>	<p>Vuoden 2021 aikana nimetään koulutusvastaava henkilö. Tähän tehtävään käytetään vähintään 50 % työpanos. Sisältyy talousarvioon.</p>		
<p>Yhteistyönmahdollisuudet Itä- ja Kaakkois-Suomen alueen pelastuslaitoksien kesken.</p> <p>Sote-maakuntaan siirtyvien sosiaali- ja terveydenhuollon ja pelastustoimen palveluiden kehittämiseksi ja julkisen hallinnon tuottavuuden edistämiseksi kunnille ja kuntayhtymille myönnetään ja on myönnetty avustuksia toiminnan tehostamista uudistamista tukeviin hankkeisiin. Näiden hankerahojen avulla on osaltaan myös tarkoitus kehittää pelastuslaitoksen palveluita ja yhteistyötä Palvelutasopäätöksen hyväksymisen yhteydessä ei ole vielä tarkempaa mahdollisen avustuksen määrästä.</p>	<p>Osallistutaan maakunta-valmisteluun</p>	<p>Osallistutaan maakunta-valmisteluun</p>	<p>Uusi Sote-maakunta aloittaa</p>
<p>Varautuminen Valmiuskeskuksien perustaminen ja käyttöönotto.</p>	<p>Vuoden 2021 vastuuhenkilö käynnistää valmiuskeskuksen käyttöönoton ja perustamisen.</p>	<p>Jatkuu</p>	<p>Jatkuu</p>